

Talousarvio 2025  
ja taloussuunnitelma 2025-2027

Pello

**SISÄLLYS**

1 Pellon toimintaympäristö .....	3
1.1 Väestö.....	3
1.2 Työpaikat, työvoima ja työllisyys.....	6
1.3 Kunnan talouden kehitystä kuvaavia tietoja .....	11
2 Pellon kuntakosernin organisaatio .....	14
2.1 Järjestäytyminen ja omistajaohjaus .....	14
2.2 Pellon kuntayhteisön strategia.....	17
2.3 Talousarvio ja taloussuunnitelma.....	17
3 Pellon persoonallisuustekijät ja arvot .....	18
4 Pellon strategiset päätavoitteet: visio tulevaisuudesta 2030 .....	19
5 Käyttötalous ja tuloslaskelma.....	20
6 Strategiset painopistealueet vuonna 2025.....	22
6.1 Kunnan ja elinvoiman johtaminen.....	22
6.2 Kunnan ja elinvoiman johtamisen strategiset linjaukset .....	24
6.3 Osaamisen, kasvatuksen ja vapaa-ajan johtaminen.....	29
6.4 Osaamisen, kasvatuksen ja vapaa-ajan johtamisen strategiset linjaukset.....	31
6.5 Konsernituki.....	37
6.6 Konsernituen strategiset linjaukset.....	39
6.7 Tuloslaskelma .....	45
6.8 Alijäämän kattamisvelvollisuus .....	46
7 Investointiosa ja rahoituslaskelma .....	47
7.1 Investointiosa 2025-2027 .....	48
7.2 Rahoituslaskelma.....	52
8 Kunnan harkinnanvaraiset avustukset .....	53
9 Pellon kunnan henkilöstö .....	54

## 1 PELLON TOIMINTAYMPÄRISTÖ

### 1.1 Väestö

Pellon kunnan väkiluku 8 / 2024 oli 3 209 henkilöä (Tilastokeskus 27.9.2024).

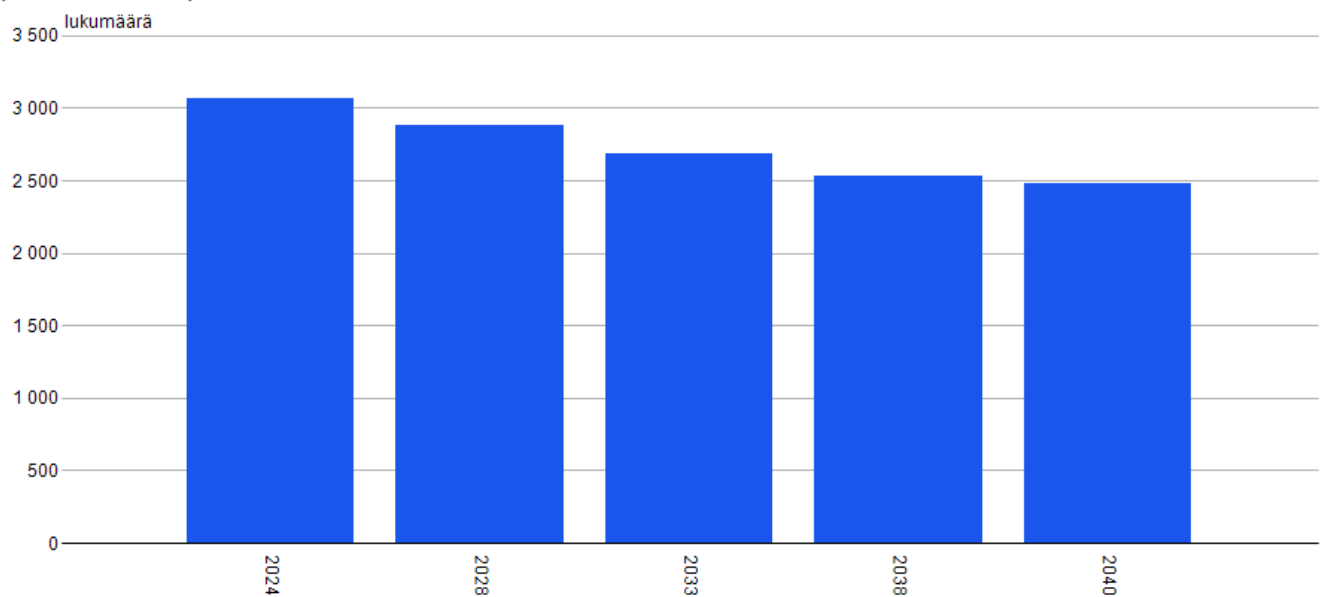
Kunnan väkiluku on kehittynyt seuraavasti ajanjaksolla 2014 - 2024:

Vuosi	Asukasluku	Muutos henkilöä	Muutos prosenttia
2014	3676	- 63	- 1,7
2015	3623	- 53	- 1,4
2016	3565	- 58	- 1,6
2017	3510	- 55	- 1,6
2018	3439	- 71	- 2,0
2019	3376	- 63	- 1,8
2020	3303	- 73	- 2,2
2021	3296	- 7	- 0,2
2022	3262	-34	- 1,0
2023	3253	- 9	- 0,3
2024	3209 (8/2024)		

Lähde: Tilastokeskus 27.9.2024

Tilastokeskuksen ennusteen mukaan Pellon väkiluku kehittyy seuraavasti:

Väestöennuste 2021: Väestö 31.12. muuttujina Vuosi. Pello, Yhteensä, Yhteensä, Väestö 31.12. (ennuste 2021).

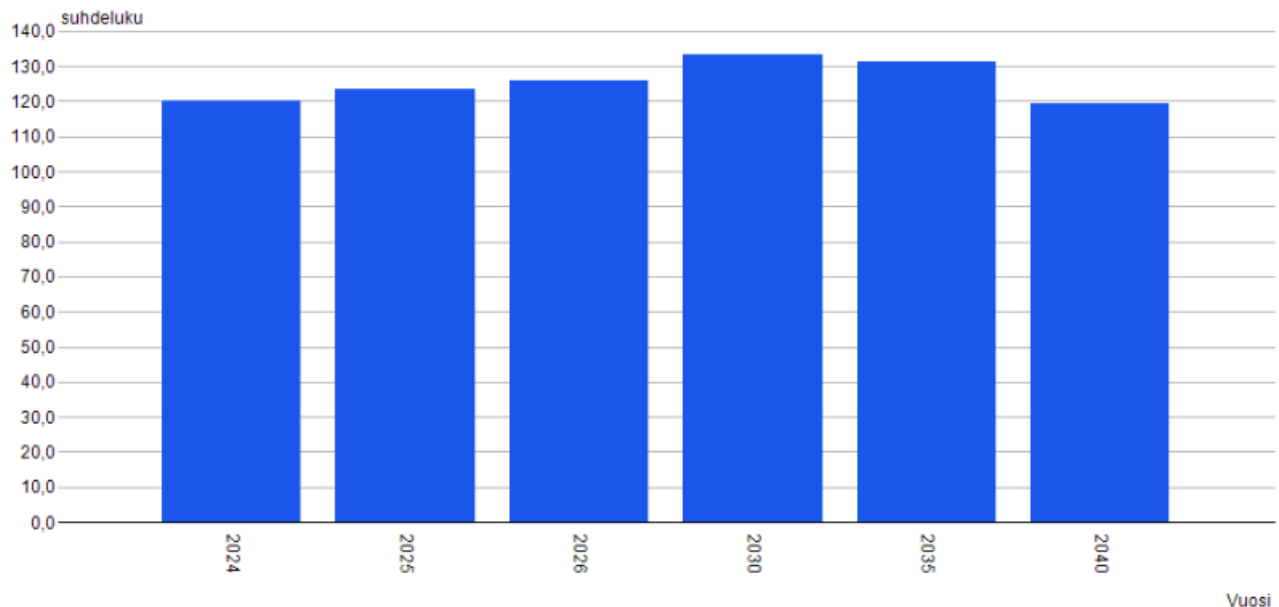


Vuosi

Lähde: Väestöennuste Tilastokeskus 27.9.2024

Tilastokeskuksen ennusteen mukaan Pellon väestön huoltosuhde kehittyy seuraavasti vuosina 2024-2040:

Väestöennuste 2021: Väestöllinen huoltosuhde muuttujina Vuosi. Pello, Väestöllinen huoltosuhde (ennuste 2021).

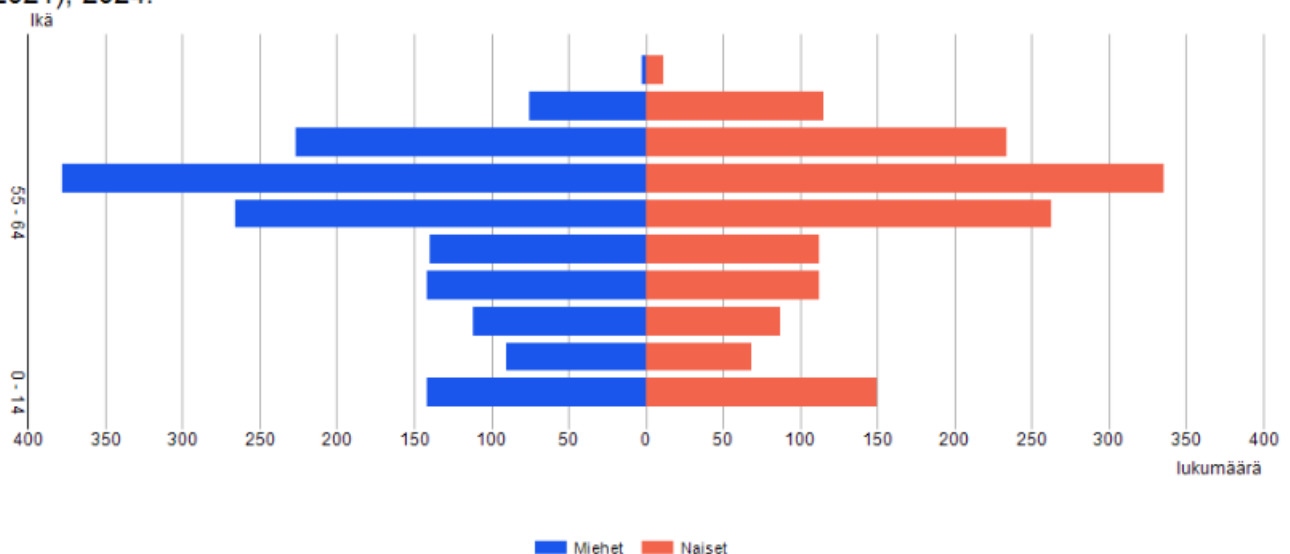


Lapsia ja 65 vuotta täyttäneitä 100 työkäistä kohti.

Väestöllinen huoltosuhde on alle 15-vuotiaiden ja 65+ vuotta täyttäneiden määrän suhde 15-64 -vuotiaiden määrään. Saatu luku on kerrottu sadalla. Lähde: Väestöennuste, Tilastokeskus 27.9.2024.

Ikärakenne 2025

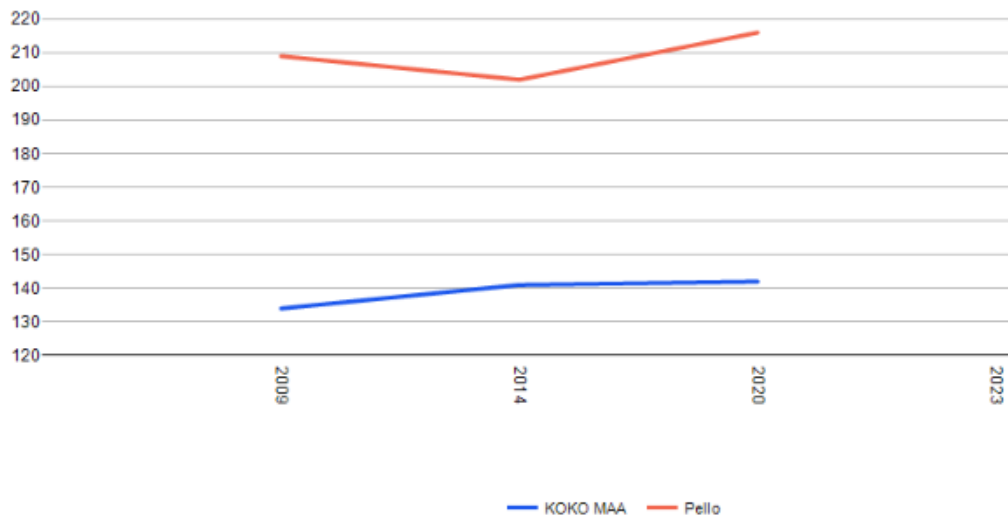
Väestöennuste 2021: Väestö 31.12. muuttujina Sukupuoli ja Ikä. Pello, Väestö 31.12. (ennuste 2021), 2024.



Lähde: Tilastokeskus 27.9.2024

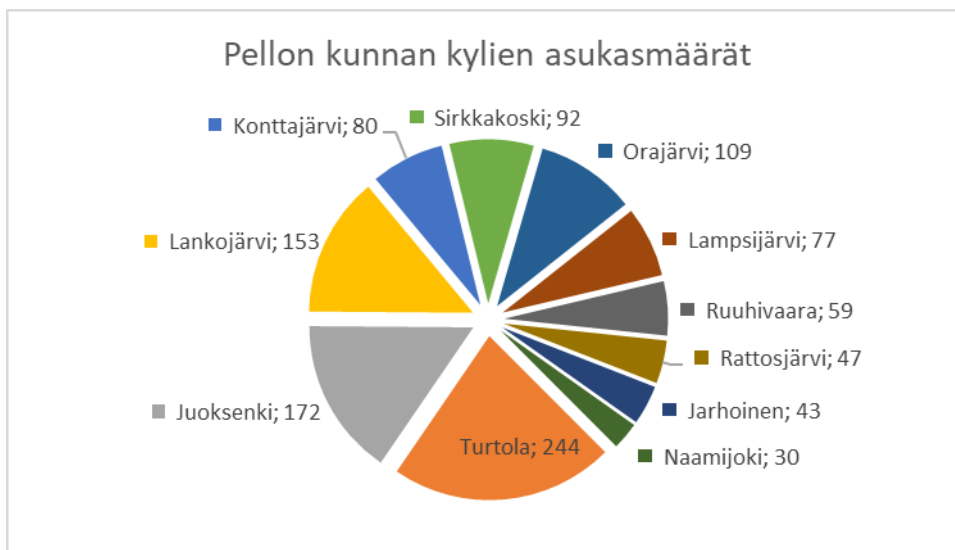
Pellon kunnan taloudellisen huoltosuhteen kehitys vuosina 2009-2023

Tunnuslukuja väestöstä muuttujina Alue ja Vuosi. Taloudellinen huoltosuhte.



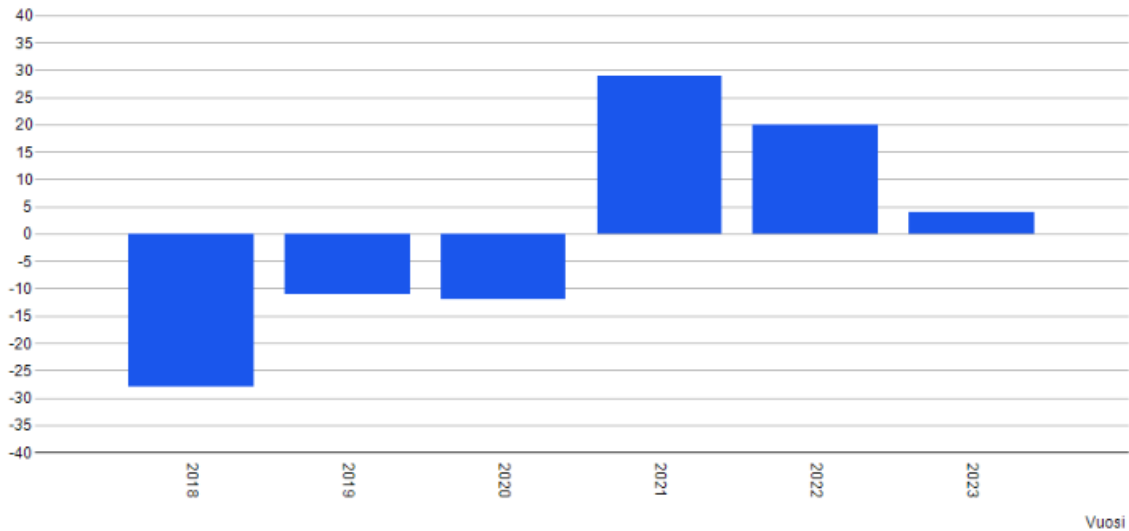
Taloudellinen huoltosuhte lasketaan jakamalla ei-työllisten määrä, eli työttömät ja työvoiman ulkopuolella olevat, työllisten määrällä. Saatu luku on kerrottu saadalla. Lähde: Väestörakenne, Tilastokeskus 27.9.2024.

Pellon kunnan asuksluvun jakautuminen keskustaajamaan ja kyliin vuonna 2024  
Lähde: KuntaNet Väestörekisteri 7.10.2024



Kuntien välinen nettomuutto Pellossa vuosinina 2018-2023.

Kuntien välinen muutto muuttujina Vuosi. Pello, Yhteensä, Yhteensä, Kuntien välinen nettomuutto.



## 1.2 Työpaikat, työvoima ja työllisyys

ovat kehittyneet seuraavasti

Vuosi	2018	2019	2020	2021	2022
Työpaikat	1117	1100	1028	1082	1078
Alkutuotanto	133	140	111	116	112
Jalostus	188	178	174	195	193
Palvelut	760	741	707	738	745
Tuntematon	36	41	36	33	28
Toimipaikat yhteensä	330	294	322	482	538
Liikevaihto milj.€/v	126	130	120	131	159

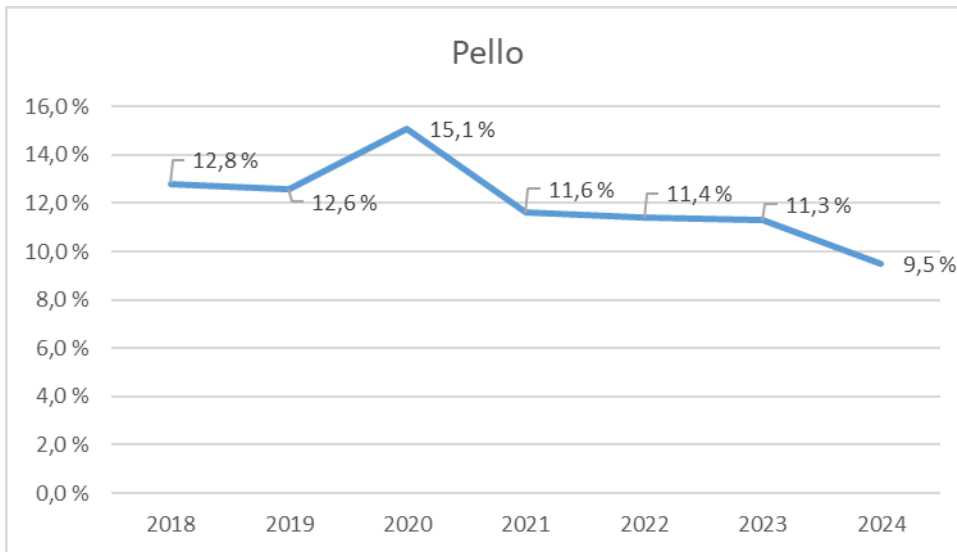
## Työttömyysaste 2014–2024 Pellon kunnassa

Vuosi	Työttömyysaste %
2014	16,5
2015	19,1
2016	15,8
2017	16,6
2018	12,8
2019	12,6
2020	15,1
2021	11,6
2022	11,4
2023	11,3
2024	9,5 (9/2024)

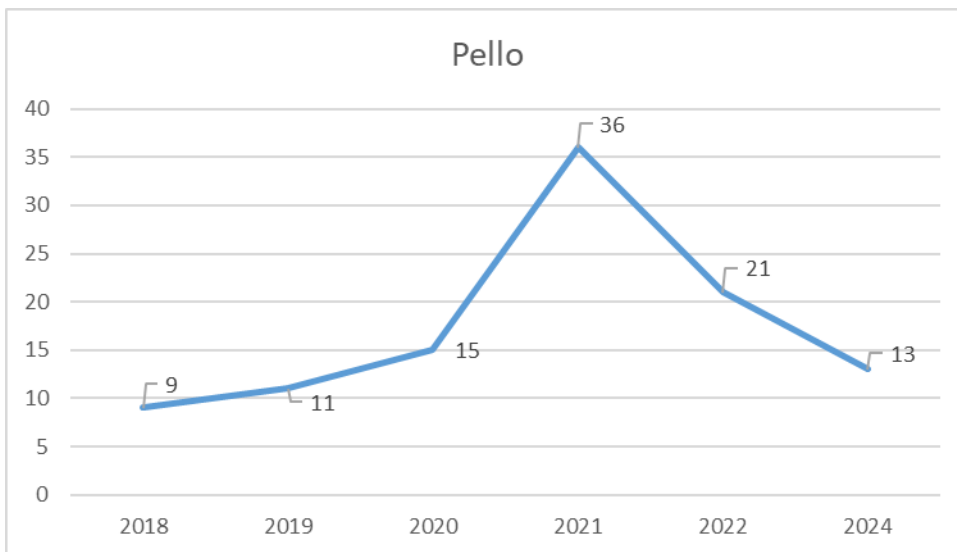
Työttömyysaste kertoo kuinka monta % työvoimasta on työttömiä. Tässä työttömyysaste on laskettu 18 - 64 -vuotiaiden työttömien osuutena samanikäisestä työvoimasta. Virallinen työttömyysaste lasketaan työttömien osuutena 15 - 74 -vuotiaasta työvoimasta.

Lähde: Statfin 7.10.2024

Työttömyysprosentti 2018-2024

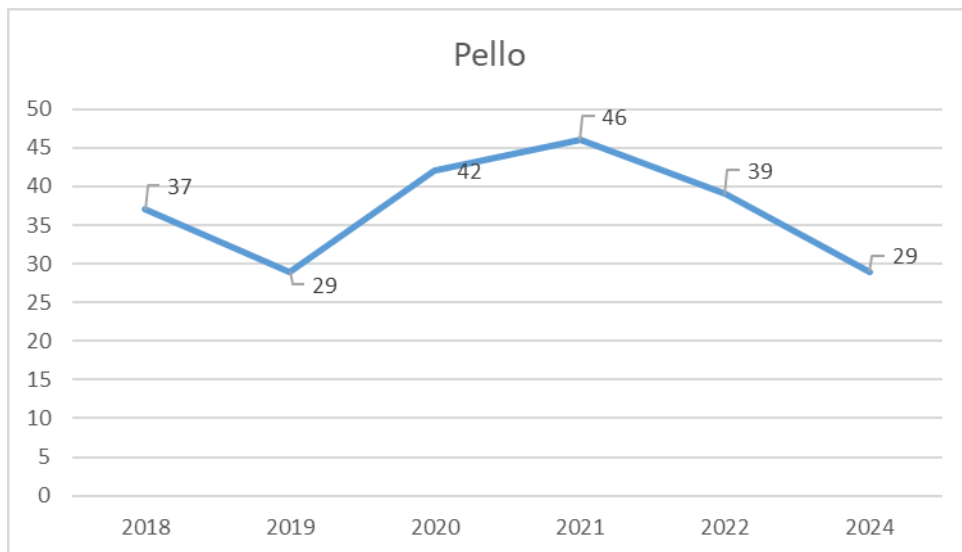


Avoimet työpaikat 2018-2024 (lkm)

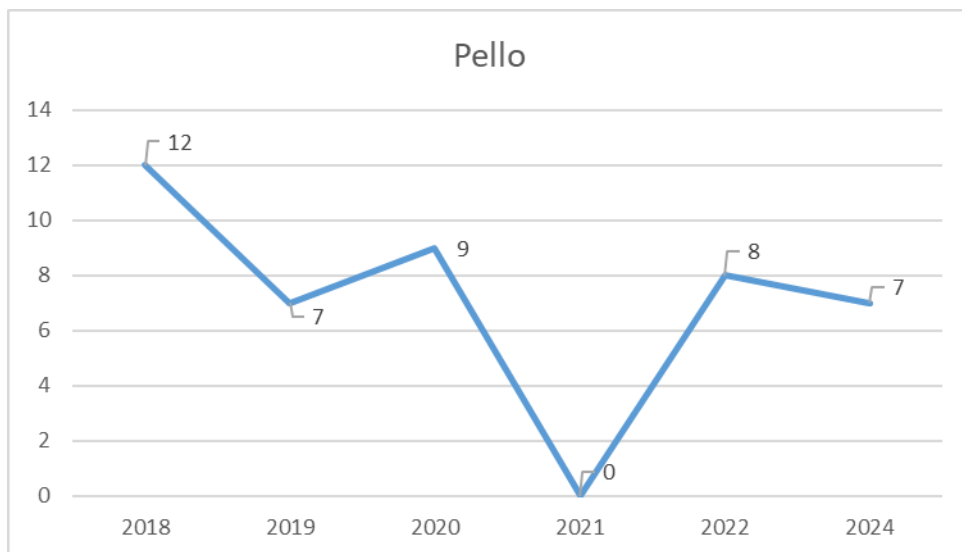




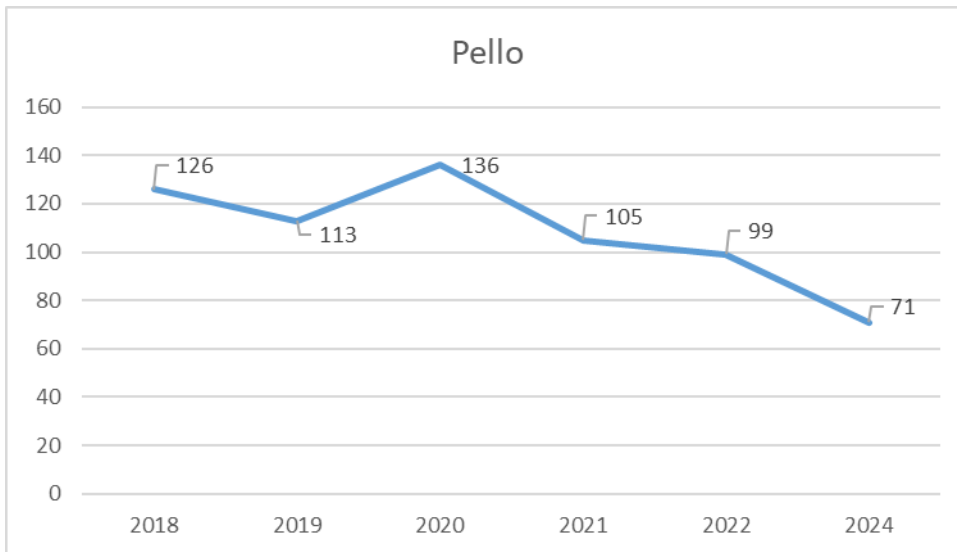
Pitkäaikaistyöttömät 2018-2024 (lkm)



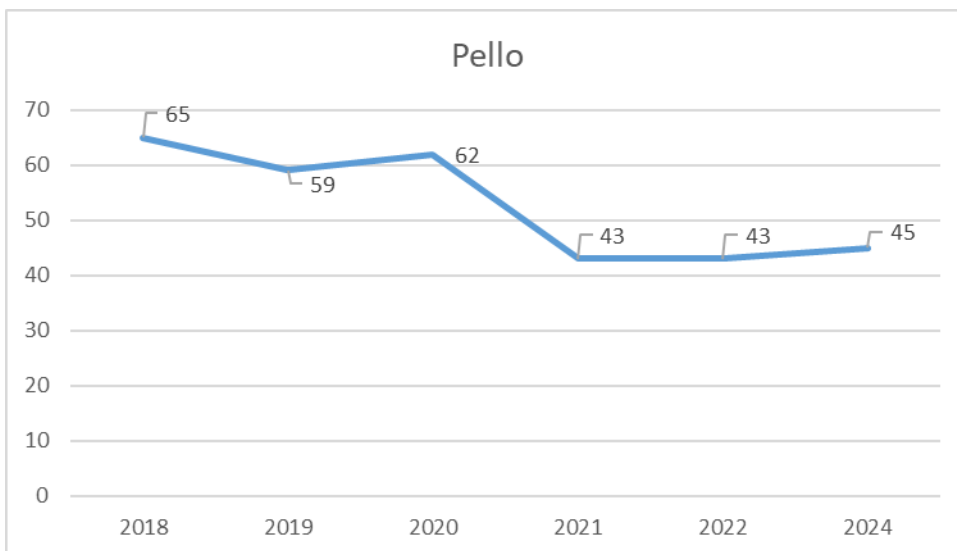
Alle 25-vuotiaat työttömät 2018-2024 (lkm)



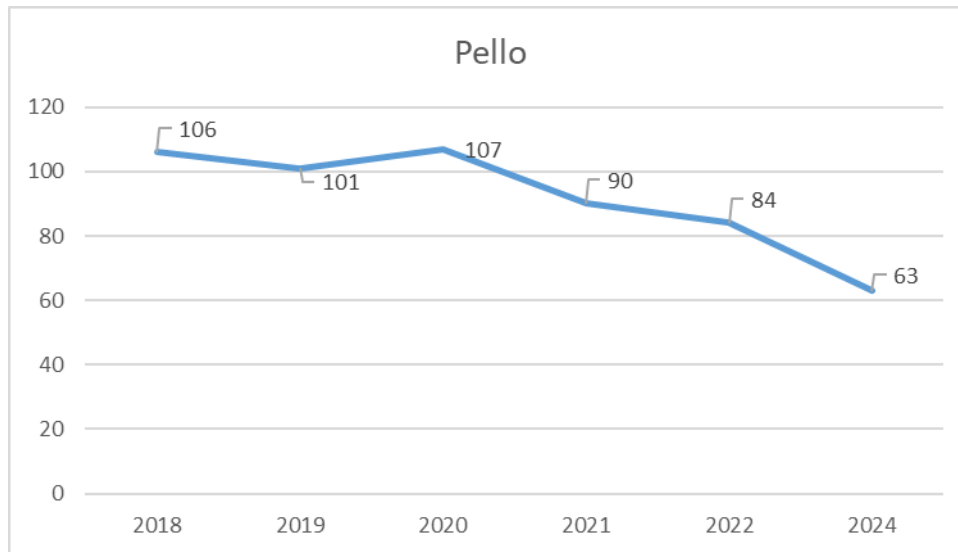
Miesten työttömyys 2018-2024 (Ikm)



Naisten työttömyys 2018-2024 (Ikm)



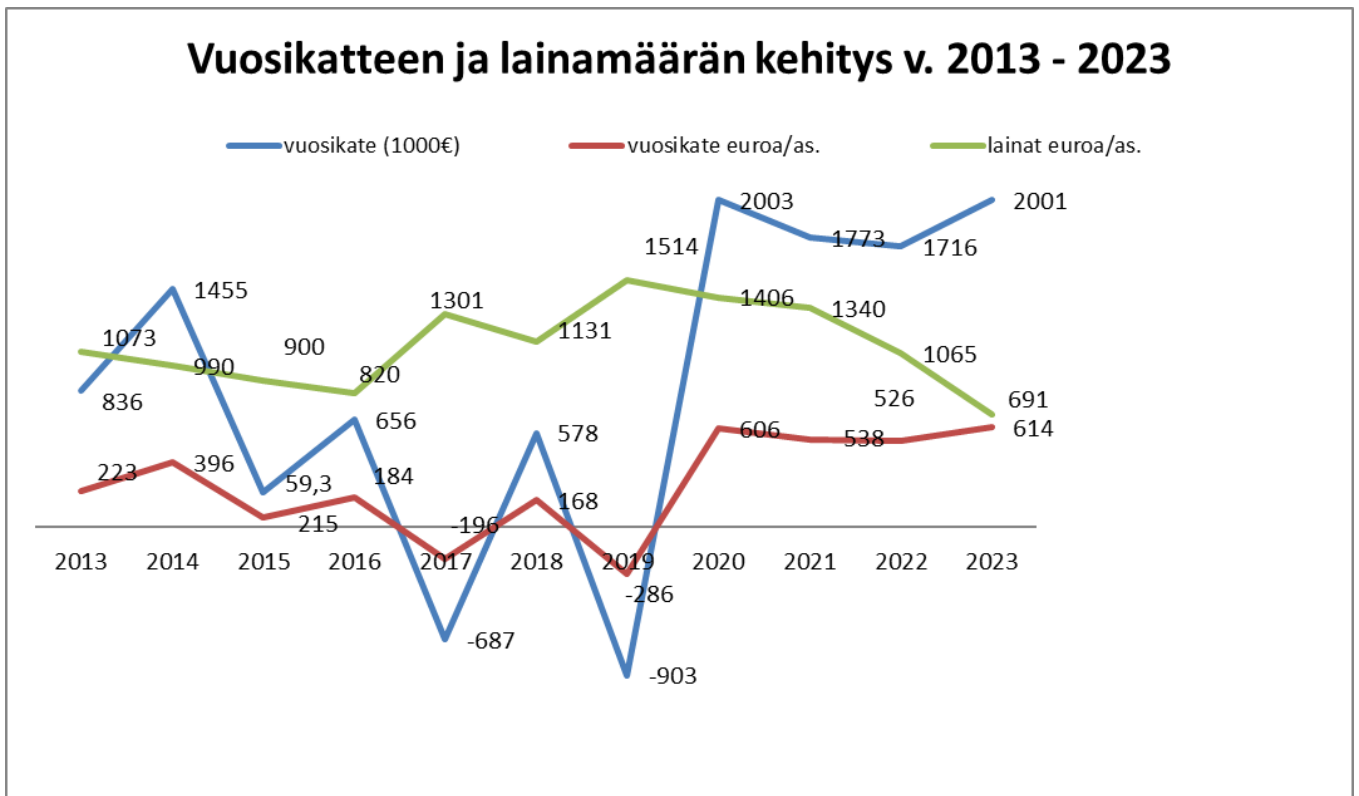
Yli 50-vuotiaat työttömät 2018-2024 (lkm)



### 1.3 Kunnan talouden kehitystä kuvaavia tietoja

Vuosikatteen ja lainamäärän kehitys v. 2013- 2023

	vuosikate (1000€)	vuosikate euroa/as.	lainat eu- roa/as.
2013	836	223	1073
2014	1455	396	990
2015	215	59,3	900
2016	656	184	820
2017	-687	-196	1301
2018	578	168	1131
2019	-903	-286	1514
2020	2003	606	1406
2021	1773	538	1340
2022	1716	526	1065
2023	2001	614	691



## Veroprosenttien kehitys v. 2015-2025

	tulovero- prosentti	asuinrakennus	yleinen	maapohjan yleinen	muu asuin- rakennus	voima-laitok- set
<b>2015</b>	20,25	0,37	0,85		1,00	2,50
<b>2016</b>	20,25	0,37	0,85		1,00	2,50
<b>2017</b>	20,25	0,41	0,93		1,00	2,50
<b>2018</b>	21,00	0,41	0,93		1,00	2,50
<b>2019</b>	21,25	0,41	1,25		1,20	3,00
<b>2020</b>	21,25	0,41	1,25		1,20	3,00
<b>2021</b>	21,25	0,41	1,25		1,20	3,00
<b>2022</b>	21,25	0,41	1,25		1,20	3,10
<b>2023</b>	8,61	0,41	1,25		1,20	3,10
<b>2024</b>	9,00	0,41	1,25	1,30	1,20	3,10
<b>2025</b>	9,00	0,41	1,25	1,30	1,20	3,10

## 2 PELLON KUNTAKOSERNIN ORGANISAATIO

Pellon kunnan organisaatio muodostuu kolmesta vastuualueesta:

- kunnan ja elinvoiman johtaminen
- osaamisen, kasvatuksen ja vapaa-ajan johtaminen
- konsernituki.

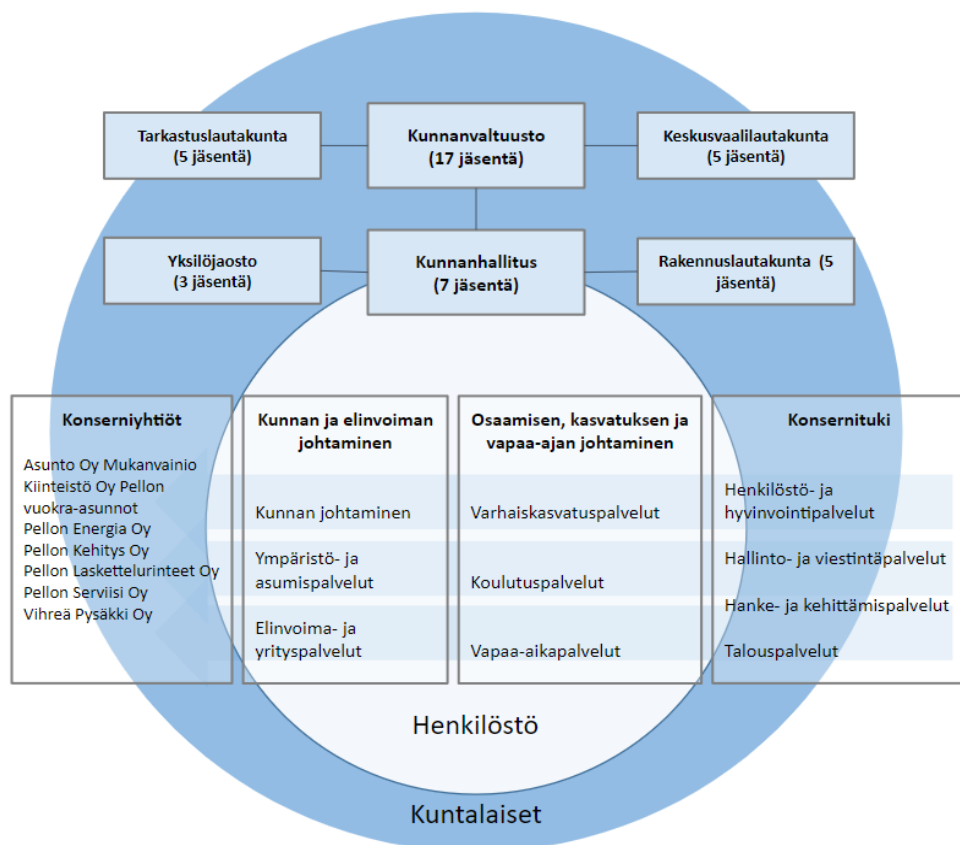
### 2.1 Järjestäytyminen ja omistajaohjaus

Kunnan ja elinvoiman johtamisen vastuualue koostuu kunnan johtamisen palveluista, ympäristö- ja asumispalveluista sekä elinvoima- ja yrityspalveluista. Vastuualueessa olennaista on kokonaistuloksellisuuden arviointi ja tämän jatkuva parantaminen. Laadukas toimielintyöskentely, vaikuttava omistajuus, elinvoimaisuuden ja matkailun edistäminen, työllisyyden parantaminen kuten myös turvallisen, toimivan ja viihtyisän elinympäristön varmistaminen Pellossa kuuluu vastuualueen tehtäviin.

Osaamisen, kasvatuksen ja vapaa-ajan johtamisen vastuualue koostuu varhaiskasvatuspalveluista, koulutuspalveluista ja vapaa-ajanpalveluista. Avainasemassa on Pellon lasten ja nuorten kasvun ja oppimisen tukeminen sekä vapaa-aikapalveluiden kehittäminen.

Konsernituen vastuualueeseen kuuluu henkilöstö- ja hyvinvointipalvelut, hallinto- ja viestintäpalvelut, kehittämispalvelut ja talouspalvelut. Konsernituki tukee koko kuntakonsernin toimintaa henkilöstöön, henkilöstövoimavarojen johtamiseen, hallintoon, viestintään, kehittämiseen ja talouspalveluihin liittyen. Lisäksi tehtäviin kuuluu kuntalaisten hyvinvoinnin edistäminen ja kuntalaisten osallisuuden ja vaikuttamismahdollisuuksien lisääminen.

Valtuuston vastaavuustaso on palveluiden taso.

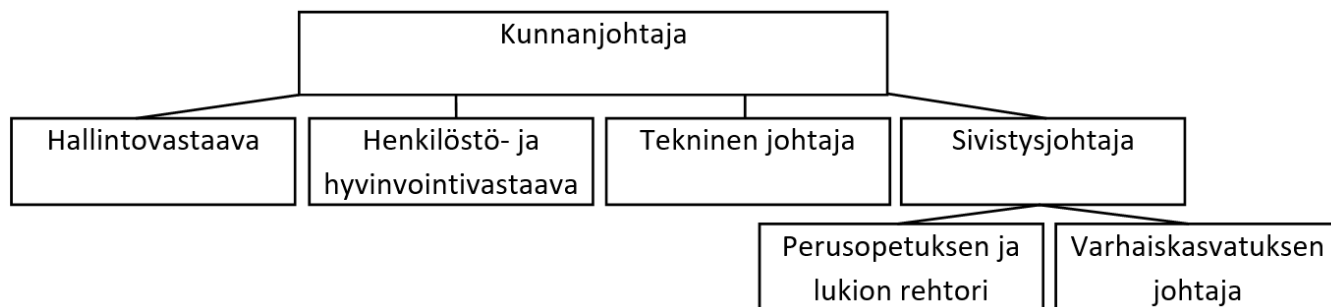


Kuvio 1. Pellon kunnan organisaatio 1.1.2025 alkaen.

Vastuualueet jakautuvat palveluihin ja edelleen tehtäviin. Kunnanjohtaja vastaa vastuualueista. Palveluilla ja tehtävillä on kullakin omat vastuuviranhaltijansa. Vastuuviranhaltija vastaa vastuualueiden, palveluiden ja tehtävien toimivuuden ja tehokkuuden yhteensovittamisesta sekä kehittämisestä. Vastuuviranhaltija koordinoi alueensa kehitys- ja innovaatiotyötä.

Pellon kunnassa toimii lakisääteisten hallinnollisten elimien valtuuston, kunnanhallituksen, tarkastuslautakunnan ja keskusvaalilautakunnan lisäksi rakennuslautakunta. Kunnanhallituksen alaisuudessa toimii yksilöjaosto.

Operatiivisella tasolla johdon organisaatio rakentuu alla olevan kuvion mukaisesti.



Kunnan omistamat yhtiöt vastaavat kunnan keskeisten palvelujen tuotannosta, kuten kaukolämmön tuotanto- ja jakelupalveluista sekä vuokraus-, asumis-, pesula-, kiinteistönhuolto-, siivous- ja ravintokeskuspalveluista. Kaikilla näillä on tärkeä rooli kuntastrategian toteuttamisen kannalta.

Huomioitavaa on, että elinvoiman edistäminen sekä vuokraus- ja asumispalvelut ovat keskeinen osa kunnan palveluita.

Pellon kunnan tytäryhtiöt, osakkuusyhteisöt ja kuntayhtymät ovat seuraavat:

Tytäryhtiöt	Omistusosuus
Asunto Oy Mukanvainio	60,25 %
Kiinteistö Oy Pellon vuokra-asunnot	100 %
Pellon Energia Oy	100 %
Pellon Kehitys Oy	80 %
Pellon Laskettelurinteet Oy	88,61 %
Pellon Serviisi Oy	99 %
Vihreä Pysäkki Oy	100 %
Osakkuusyhteisöt	
Asunto Oy Äijänmäki	33,16 %
Blue Ice Art Oy (toim. keskeytetty)	48,78 %
Kuntayhtymät	
Kemi-Tornionlaakson koulutuskuntayhtymä Lappia	5,9 %
Lapin Liitto	2,07 %

Kuntalaki edellyttää, että kuntaa johdetaan selkeämmin konsernina. Pellon kunnan omaisuus on merkittävä osa yhteistä varallisuutta. Omaisuutta on hoidettava tavalla, joka on kontrolloitavissa, läpinäkyvä ja joka nauttii julkista luottamusta. Pellon kunnan omistajapolitiikka edellyttää selkeitä tavoitteita omistukselle sekä aktiivista osallistumista yhteisöjen hallintoon. Pellon kunnan linjauksena on, että kunta ei liity yhteenkään uuteen kuntayhtymään.

Pellon kunnan omaisuus jakautuu seuraaviin omistustiloihin:

- kiinteistöt (maaomaisuus)
- rakennukset ja rakennelmat
- muut omaisuuserät: koneet ja kalusto
- sijoitukset: tytäryhtiöt, kuntayhtymät, osakkuusyhteisöt, säätiöt sekä muut osakkeet ja osuudet.

Omistaminen ei ole kunnan perustehtävä, vaan väline palvelujen järjestämiseksi tai tuottamiseksi. Omistamisen on oltava tarkoituksenmukaista ja organisoitavissa ja on arvioitava säännöllisesti. Maanomistajuudessa säilytetään ns. strateginen maaomaisuus. Tuottamattomasta kiinteistö- ja maaomaisuudesta on tarkoituksenmukaista luopua. Pellon kunnan omistajapolitiikan perusteista päättää kunnanvaltuusto.

Pellon kunnan omistajapolitiittiset päätavoitteet on yksilöity erillisissä konserniohjeissa:

- kuntastrategia ja elinkeino-ohjelma tulee aidosti näkyä omistajaohjauksessa
- henkilöstölinjaukset ja noudatettavat periaatteet ovat yhteiset koko kuntakonsernissa
- kunta asettaa omistuksilleen selkeät ja mitattavat toiminnalliset ja taloudelliset tavoitteet; omistuksen hoidon ja valvonnan organisoimiseksi
- kunta on osaava ostaja ja terveiden markkinoiden kehittäjä



- kunnan edustajan aktiivinen rooli päätöksentekoeleimissä: täsmennetään roolia viedä omistajan tahtotilaa yhtiössä eteenpäin
- omistuksen luovutuksen ja siinä noudatettavat periaatteet.

## 2.2 Pellon kuntayhteisön strategia

Kuntalain pohjalta kuntaa ohjataan ennen kaikkea kokonaisuutena ja sen tarkoituksena on vastata muuttuneeseen ympäristöön, modernisoida kunnan toiminta-ajatusta. Lakia sovelletaan laajemmin koko kunnan toimintaan. Keskeisenä osiona kuntalaissa on mm. omistajaohjauksen terävöittäminen ja kestävä talous. Niin omistajaohjauksen kuin talouden tasapainottamisvelvollisuuksien tulee ponnistaa kuntastrategiasta. Kuntalaki edellyttää, että kuntastrategiassa asetetaan pitkän aikavälin tavoitteet ainakin kunnan asukkaiden hyvinvoinnin edistämiseen, palvelujen järjestämiseen ja tuottamiseen, kunnan tehtäviä koskeissa laeissa säädettyihin palvelutavoitteisiin, omistajapolitiikkaan, henkilöstöpolitiikkaan, kunnan asukkaiden osallistumis- ja vaikuttamismahdollisuuksiin sekä elinympäristön ja alueen elinvoiman kehittämiseen liittyen.

Kuntastrategia on otettava huomioon talousarvion- ja suunnitelman laatimisessa, se ohjaa päätösvalmistelua ja päätöksentekoa. Se on keskeinen strateginen valtuuston ohjausväline. Sen täytyy ottaa huomioon pidemmän aikavälin taloudelliset kehitysnäkymät ja reunaehdot, mutta myös oltava tarpeeksi konkreettinen, realistinen ja mitattavissa: sillä on oltava toimintaa aidosti ohjaava luonne.

### Pellon kuntastrategiassa on linjattu seuraavat sisällöt:

- Visio 2030
- Pellossa on rohki hyvää asua ja yrittää
- Tehemä pois! Yhessä.
- Osallistuthaan
- Poristhaan positiivisesti
- Kiehautamma kahvit.

Kuntastrategia on Pellon kuntayhteisön strategia. Tulevaisuuden tahtotilan toteutumiseen vaikuttavat laajasti koko kunnan eri toimijat, joten kuntastrategia ei ole ainoastaan kuntaorganisaation strategia. Pellon kuntastrategian toteutumisen kannalta keskeisiä toimijoita ovat mm.

- kuntalaiset, asukkaat ja yhteisöt
- yritykset, seurakunnat ja järjestöt sekä eri palveluiden tuottajat
- kunta palveluiden järjestäjänä ja tuottajana.

## 2.3 Talousarvio ja taloussuunnitelma

Kuntien on varmistettava ja turvattava tasapainoinen talous, mahdollinen alijäämän kattaminen määräajassa on otettava taloussuunnittelussa huomioon. Kuntien tulee kattaa taseeseen kertynyt alijäämä enintään neljän vuoden kuluessa tilinpäätöksen vahvistamisesta seuraavan vuoden alusta ilman mahdollisuutta taloussuunnitelmassa lykätä alijäämän kattamista myöhempään ajankohtaan. Huomioitavaa on, että jo taloussuunnitelmassa on pystyttävä osoittamaan, millä toimenpiteillä kunta tulee kattamaan alijäämänsä. Mikäli alijäämiä ei kateta säädettyssä ajassa, kunta tai kuntayhtymä ajautuu kriisikunnaksi. Kuntalain 118 § määrittää, milloin kriisikunta-arviointimenettely käynnistetään (kuntalaki 410/2015).

### 3 PELLON PERSOONALLISUUSTEKIJÄT JA ARVOT

Pellon kunnan arvot määrittävät ne yhteisesti merkitykselliset ja tärkeät tekijät, jotka ohjaavat päätöksentekoa ja joihin keskeisimmät linjaukset voivat aina nojautua. Pellon kunnan arvoiksi on kiteytetty seuraavat:

Yhteisöllisyys:

”Tehemä pois! Yhessä!”

Aktiivisuus:

”Osallistuthaan”

Positiivisuus

”Poristhaan positiivisesti”

Suvaitsevaisuus

”Kiehautamma kahvit”.

Vahva organisaatioidentiteetti yhdistää arvot ja vahvuudet. Vahva identiteetti tekee organisaatiosta itseohjautuvan, koska sen ansiosta asiat ymmärretään samalla tavalla kaikilla tasoilla.

#### 4 PELLON STRATEGISET PÄÄTAVOITTEET: VISIO TULEVAISUUDESTA 2030

Pellon tulevaisuuden visio määrittää kiteytetysti koko kunnan tahtotilan.

Pellon visio vuonna 2030 on seuraava:

Elethään rohki hyvää elämää ja olhaan ylpeitä Pellosta ja pellolaisuudesta.

Ykköstoimenpiteenä vahvistamme meän toimintatavat ja arvot.

Pellon visio toteutuu seuraavasti:

Tehemmä pois! Yhessä.

Vahvistetaan yhdessä tekemistä kokeilevaa ja tekevää kulttuuria. Teemme yhteistyötä keskenämme, yhteistyötä asiakkaan kanssa, yhteistyötä naapurikuntien kanssa, yrittäjien kesken sekä vaalimme yhteistyötä tekevää ja osallistavaa johtamista. Teoilla saamme tulosta.

Osallistuthaan

Osallistamme kuntalaisia asioiden valmisteluun ja arjen toimintaan. Vaikuttaminen ja osallistuminen on helppoa. Kuuntelemme herkällä korvalla kuntalaisia ja työntekijöitä. Osallistamme henkilökuntaan innovoimaan ja ideoimaan sekä innostetaan kehittämään työtä ja palvelua. Praathataan eli vahvistetaan keskustelevaa kulttuuria

Poristhaan positiivisesti

Viestimme kunnan toiminnasta ja päätöksenteosta positiivisesti, avoimesti ja aktiivisesti. Kuntalaiset ovat meille tärkeitä, kuuntelemme kuntalaisia ja nostamme onnistumisia esille. Olemme ylpeitä pellolaisuudestamme, toimimme Pellon käyntikorttina ja viestimme positiivisesti Pellosta. Viestimme työntekijänä olevamme ylpeitä työnantajastamme, kuntalaisena kunnastamme Työyhteisöstämme annamme me-hengen näkyä myös ulospäin. Puhumme positiivisella sävyllä.

Kiehautethaanpa kahvit

Me tornionjokilaaksolaiset olemme tunnettuja vieraanvaraisuudestamme ja pidämme hyvänä niin paikallisia kuin vierailijoitakin. Toivotetaan uudet ihmiset, yritykset ja ideatkin tervetulleiksi. annamme tornionlaakso-laisen vieraanvaraisuuden näkyä arjessa ja juhlassa. Asioista keskustellaan hyvässä hengessä niin päätöksenteossa, kunnan toiminnassa kuin kuntalaisten kesken. Pellolainen johtaminen on välittävää, osaavaa, vuoro-vaikutteista ja uudistushenkistä.

## 5 KÄYTTÖTALOUS JA TULOSLASKELMA

Käyttötalousosa laaditaan koko kuntaa käsittävänä vastuualueetasolla tuloslaskelman muotoon. Käyttötalousosa sisältää toiminnalliset tavoitteet, toiminnan tulot ja menot sekä netto (toimintakate). Talousarvion käyttötalousosa laaditaan talousarviovuoden lisäksi suunnitelmana kahdelle seuraavalle vuodelle. Talousarvion ja -suunnitelman vertailutietona esitetään edellisen vuoden tilinpäätöstiedot sekä edellisen vuoden talousarviotiedot.

Tuloslaskelmaosa osoittaa, kuinka tulorahoitus riittää palvelutoiminnan menoihin, korkoihin ja muihin rahoitusmenoihin sekä omaisuuden kulumisen edellyttämiin suunnitelman mukaisiin poistoihin. Tuloslaskelmaosan toimintakate muodostuu käyttötalousosan toimintatuottojen ja toimintakulujen erotuksesta; tästä on havaittavissa koko kunnan tulot ja menot yhteensä. Toimintakate ilmoittaa paljonko käyttötalouden kuluista jää katettavaksi verotuloilla ja valtionosuuksilla. Tuloslaskelma sisältää menojen ja tulojen yhdistelmät, joista saadaan käsitteet KÄYTTÖKATE, VUOSIKATE, TILIKAUDEN TULOS sekä TILIKAUDEN YLI-/ALIJÄÄMÄ.

Talousarviossa valtuusto päättää kunnanhallituksen esityksestä *palvelutasolla* määrärahat sekä strategiaa toteuttavat toiminnalliset, laadulliset ja määrälliset tavoitteet. Palvelutason nettoeuromäärä on valtuuston nähden sitova.

Pellon käyttötalouden käsittely ko. asiakirjassa etenee siten, että ensiksi kuvataan yhteiset painopistealueet vuosille 2025–2026 sekä näihin liittyvät linjaukset. Tämän jälkeen esitetään vastualueet ja edetään kuvaamaan määrärahojen sitovuutta suhteessa jo esitettyihin, kuntastrategian mukaisiin tavoitteisiin.

### Verotulot

Verotulot sisältävät kunnallisveron, yhteisöveron ja kiinteistöveron tuotot. Vuoden 2025 kunnallisverotuloksi on arvioitu 5 856 000 euroa, joka on laskettu 9,00 tuloveroprosentilla. Yhteisövero arvioidaan kertyvän 907 000 euroa ja kiinteistövero 1 264 000 euroa.

Lapin kuntien keskimääräinen tuloveroprosentti vuonna 2024 oli 8,39. Pellon kunnan vuoden 2025 veroprosentti on 9,00.

Kiinteistövero		
- yleinen	1,25 %	409 000
- maapohja	1,30 %	217 000
- vakituinen asunto	0,41 %	377 000
- muu asunto	1,20 %	277 000
- voimalaitokset	3,10 %	
 Yhteensä		1 280 000
ei tility kuluvana vuonna		-77 000
edellisen vuoden tilitykset		61 000
yht.		1 264 000

Verotulot yhteensä 8 027 000 euroa.

### Valtionosuus

Pellon kunnan peruspalvelujen valtionosuus ilman tasausta vuonna 2025 on 1 115 540 euroa, ja verotuloihin perustuva valtionosuuden tasaus on 1 449 370. Kunnan arvioitu valtionosuusrahoitus 2025 on 2 596 900 euroa.

### Rahoitustuotot ja -kulut

Korkotuotot koostuvat antolainojen korkotuloista. Muut rahoitustuotot muodostuvat verotilityskoroista ja viivästyskoroista.

Korkokulut koostuvat lainojen koroista, muut rahoituskulut verotilityskoroista, viivästyskoroista sekä takaustappioista.

Rahoitustuottojen ja -kulujen jälkeen päädytään vuosikatteeseen, joka on kunnan kokonaistulorahoitusta kuvaava välitulos. Vuosikate ilmoittaa riittääkö kunnan tulorahoitus kattamaan pitkävaikutteisista tuotannontekijöistä aiheutuneet kulut eli käyttöomaisuuden poistot.

Osa talousarviossa sitoviksi määriteltävistä määrärahoista ja tuloarvioista otetaan suoraan tuloslaskelmaosaan (esim. verotulot, korkomenot ja -tulot).

## 6 STRATEGISET PAINOPISTEALUEET VUONNA 2025

Pellon kunnan hallinto rakentuu kolmesta vastuualueesta:

- kunnan ja elinvoiman johtaminen
- osaamisen, kasvatuksen ja vapaa-ajan johtaminen
- konsernituki.

Kunnanvaltuusto päättää talousarvion palvelutasolla nettoeuromääräisesti sitovaksi.

### 6.1 Kunnan ja elinvoiman johtaminen

Vastuualue kunnan ja elinvoiman johtaminen koostuu palveluista kunnan johtamisen palvelut, ympäristö- ja asumispalvelut sekä elinvoima- ja yrityspalvelut.

Palvelut jakautuvat edelleen seuraaviin tehtäviin (suluissa vastuuviranhaltija):

Kunnan johtamisen palvelut (kunnanjohtaja)

- toimielimet (kunnanjohtaja)
- vaalit (kunnanjohtaja)

Ympäristö ja asumispalvelut (kunnanjohtaja)

- elinympäristön kehittäminen (tekninen johtaja)
- rakentamisen ohjeistus (tekninen johtaja)
- rakennusvalvonta (tekninen johtaja)
- maankäytön suunnittelu (tekninen johtaja)

Elinvoima- ja yrityspalvelut (kunnanjohtaja)

- elinvoiman edistäminen (kunnanjohtaja)
- työllisyyden ja yrittäjyyden edistäminen (kunnanjohtaja)

## Kunnan ja elinvoiman johtamisen määrärahat yhteensä

<b>TULOSLASKELMA</b>	<b>TP 2023</b>	<b>TA 2024</b>	<b>TA 2025</b>	<b>SU 2026</b>	<b>SU 2027</b>
<b>TOIMINTATUOTOT</b>	<b>2 858 102</b>	<b>1 540 030</b>	<b>1 583 630</b>	<b>1 583 630</b>	<b>1 583 630</b>
Myyntituotot	777 271	157 530	222 530	222 530	222 530
Maksutuotot	31 286	44 000	30 000	30 000	30 000
Tuet ja avustukset	37 999	81 100	51 100	51 100	51 100
Muut toimintatuotot	2 011 546	1 257 400	1 280 000	1 280 000	1 280 000
<b>TOIMINTAKULUT</b>	<b>-4 409 279</b>	<b>-3 628 800</b>	<b>-4 822 502</b>	<b>-4 232 612</b>	<b>-4 232 612</b>
Henkilöstökulut	-723 105	-704 210	-741 520	-737 520	-737 520
Palkat ja palkkiot	-607 242	-601 460	-628 590	-624 590	-624 590
Henkilösivukulut	-115 863	-102 750	-112 930	-112 930	-112 930
Eläkekulut	-95 173	-89 900	-96 970	-96 970	-96 970
Muut henkilösivukulut	-20 690	-12 850	-15 960	-15 960	-15 960
Palvelujen ostot	-2 239 215	-1 731 160	-2 681 400	-2 095 510	-2 095 510
Aineet, tarvikkeet ja tavarat	-961 408	-858 980	-901 652	-901 652	-901 652
Avustukset	-203 585	-165 630	-348 530	-348 530	-348 530
Muut toimintakulut	-281 966	-168 820	-149 400	-149 400	-149 400
<b>TOIMINTAKATE/JÄÄMÄ</b>	<b>-1 551 176</b>	<b>-2 088 770</b>	<b>-3 238 872</b>	<b>-2 648 982</b>	<b>-2 648 982</b>

## 6.2 Kunnan ja elinvoiman johtamisen strategiset linjaukset

### Strategiset tavoitteet 2025-2026

- Kunnan ja elinvoiman johtamisen vastuualueella luodaan uudet käytännöt TE-palveluiden siirryttyä osaksi kunnan toimintaa.
- Päivitetään kuntastrategiaa.
- Tarkastellaan kuntakonsernin yhtiörakennetta ja tehdään tarvittavia muutoksia.
- Lisätään alueellista yhteistyötä muiden alueen kuntien kanssa, ja erityisesti naapurikuntien sekä alueellisten organisaatioiden kanssa. Aktivoidaan rajat ylittävää yhteistyötä.



## Kunnan johtamisen palvelut

TULOSLASKELMA	TP 2023	TA 2024	TA 2025	SU 2026	SU 2027
<b>TOIMINTATUOTOT</b>	<b>9 483</b>	<b>14 600</b>	<b>1 600</b>	<b>1 600</b>	<b>1 600</b>
Myyntituotot	7 159	13 000			
Maksutuotot					
Tuet ja avustukset	569	100	100	100	100
Muut toimintatuotot	1 755	1 500	1 500	1 500	1 500
<b>TOIMINTAKULUT</b>	<b>-349 978</b>	<b>-256 220</b>	<b>-394 100</b>	<b>-394 100</b>	<b>-394 100</b>
Henkilöstökulut	-248 238	-227 620	-278 680	-278 680	-278 680
Palkat ja palkkiot	-212 700	-200 730	-241 190	-241 190	-241 190
Henkilösivukulut	-35 538	-26 890	-37 490	-37 490	-37 490
Eläkekulut	-30 006	-23 530	-32 190	-32 190	-32 190
Muut henkilösivukulut	-5 531	-3 360	-5 300	-5 300	-5 300
Palvelujen ostot	-81 249	-24 550	-111 370	-111 370	-111 370
Aineet, tarvikkeet ja tavarat	-7 315	-3 000	-3 000	-3 000	-3 000
Avustukset	-150				
Muut toimintakulut	-13 025	-1 050	-1 050	-1 050	-1 050
<b>TOIMINTAKATE/JÄÄMÄ</b>	<b>-340 495</b>	<b>-241 620</b>	<b>-392 500</b>	<b>-392 500</b>	<b>-392 500</b>

## Kunnan johtamisen palveluiden tavoitteet ja mittarit

Tavoite	Aktiivinen strategisen johdon sitoutuminen		
Toimenpide	nykytilan ja tulevaisuuden näkymien kartoitus luottamushenkilöille		
Toimenpide	päättäjien osallistuminen toimielinten kokouksiin		
Mittari	luottamushenkilökysely	Lähtötila	Tavoitetila
		0	1
Mittari	varsinaisten jäsenten osallistumisprosentti strategisten toimielinten kokouksiin	Lähtötila	Tavoitetila
		80	82
Tavoite	Varautumisen ja kriisiviestinnän tehostaminen		
Toimenpide	hankitaan kriisiviestintäjärjestelmä		
Mittari	hankittu kriisiviestintäjärjestelmä	Lähtötila	Tavoitetila
		0	1

## Ympäristö- ja asumispalvelut

TULOSLASKELMA	TP 2023	TA 2024	TA 2025	SU 2026	SU 2027
<b>TOIMINTATUOTOT</b>	<b>2 558 075</b>	<b>1 475 430</b>	<b>1 484 030</b>	<b>1 484 030</b>	<b>1 484 030</b>
Myyntituotot	531 670	144 530	144 530	144 530	144 530
Maksutuotot	31 286	44 000	30 000	30 000	30 000
Tuet ja avustukset	-955	31 000	31 000	31 000	31 000
Muut toimintatuotot	1 996 074	1 255 900	1 278 500	1 278 500	1 278 500
<b>TOIMINTAKULUT</b>	<b>-3 179 164</b>	<b>-2 759 950</b>	<b>-3 387 362</b>	<b>-2 797 472</b>	<b>-2 797 472</b>
Henkilöstökulut	-320 772	-376 110	-429 810	-425 810	-425 810
Palkat ja palkkiot	-265 397	-315 500	-359 800	-355 800	-355 800
Henkilösivukulut	-55 375	-60 610	-70 010	-70 010	-70 010
Eläkekulut	-44 818	-53 020	-60 110	-60 110	-60 110
Muut henkilösivukulut	-10 557	-7 590	-9 900	-9 900	-9 900
Palvelujen ostot	-1 691 275	-1 334 520	-1 876 860	-1 290 970	-1 290 970
Aineet, tarvikkeet ja tavarat	-930 474	-851 340	-882 712	-882 712	-882 712
Avustukset	-51 961	-57 630	-59 630	-59 630	-59 630
Muut toimintakulut	-184 682	-140 350	-138 350	-138 350	-138 350
<b>TOIMINTAKATE/JÄÄMÄ</b>	<b>-621 090</b>	<b>-1 284 520</b>	<b>-1 903 332</b>	<b>-1 313 442</b>	<b>-1 313 442</b>

## Ympäristö- ja asumispalveluiden tavoitteet ja mittarit

Tavoite	Rakennusvalvonnan toimivuus		
Toimenpide	Sujuvoitetaan lupapalveluiden toimintaa.		
Mittari	Rakentamislupahakemuksen käsittelyaika, vrk	Lähtötila	Tavoitetila
		18	14
Tavoite	Tarpeettomien tilojen käytöstä poistaminen		
Toimenpide	Tarpeettomia rakennuksia puretaan tai luovutaan niiden omistuksesta.		
Mittari	Tarpeettomien tilojen purkaminen, k-m2	Lähtötila	Tavoitetila
		0	1 600

## Elinvoima- ja yrityspalvelut

TULOSLASKELMA	TP 2023	TA 2024	TA 2025	SU 2026	SU 2027
<b>TOIMINTATUOTOT</b>	<b>290 545</b>	<b>50 000</b>	<b>98 000</b>	<b>98 000</b>	<b>98 000</b>
Myyntituotot	238 442		78 000	78 000	78 000
Maksutuotot					
Tuet ja avustukset	38 385	50 000	20 000	20 000	20 000
Muut toimintatuotot	13 718				
<b>TOIMINTAKULUT</b>	<b>-880 137</b>	<b>-612 630</b>	<b>-1 041 040</b>	<b>-1 041 040</b>	<b>-1 041 040</b>
Henkilöstökulut	-154 096	-100 480	-33 030	-33 030	-33 030
Palkat ja palkkiot	-129 145	-85 230	-27 600	-27 600	-27 600
Henkilösivukulut	-24 951	-15 250	-5 430	-5 430	-5 430
Eläkekulut	-20 348	-13 350	-4 670	-4 670	-4 670
Muut henkilösivukulut	-4 602	-1 900	-760	-760	-760
Palvelujen ostot	-466 690	-372 090	-693 170	-693 170	-693 170
Aineet, tarvikkeet ja tavarat	-23 618	-4 640	-15 940	-15 940	-15 940
Avustukset	-151 474	-108 000	-288 900	-288 900	-288 900
Muut toimintakulut	-84 259	-27 420	-10 000	-10 000	-10 000
<b>TOIMINTAKATE/JÄÄMÄ</b>	<b>-589 592</b>	<b>-562 630</b>	<b>-943 040</b>	<b>-943 040</b>	<b>-943 040</b>

## Elinvoima- ja yrityspalveluiden tavoitteet ja mittarit

Tavoite	Yritysten kokonaismäärä		
Toimenpide	Luodaan edellytyksiä yrittää ja tuetaan yrittäjiä uuden yrityksen perustamisessa.		
Toimenpide	Yritysten sukupolvenvaihdosten edistäminen		
Mittari	yritysten kpl-määrä	Lähtötila	Tavoitetila
		538	545
Mittari	yritysten omistavaihdokset vuodessa	Lähtötila	Tavoitetila
		4	6
Tavoite	Pellolaisten yritysten liikevaihto		
Toimenpide	Pyritään turvaamaan sukupolvenvaihdokset ja autetaan yrityksiä kasvamaan laadukkailla yrityspalveluilla.		
Mittari	liikevaihto, euroa vuodessa	Lähtötila	Tavoitetila
		159,38	170
Tavoite	Työllisyyden kehittyminen		
Toimenpide	Aktivoidaan työttömiä työhaussa.		
Mittari	työttömien osuus työvoimasta, %	Lähtötila	Tavoitetila
		9,5	8,5
Tavoite	Pitkäaikaistyöttömyyden vähentäminen		

Toimenpide	Yli vuoden työttömänä olleiden aktivointi		
Mittari	Yli vuoden työttömänä olleiden määrä	Lähtötila	Tavoitetila
		10	5
<b>Tavoite</b>	<b>Maahanmuuttajien kotoutuminen</b>		
Toimenpide	Edistetään maahanmuuttajien kotoutumista kuntaan.		
Toimenpide	Tarjotaan Pelloon muuttaville maahanmuuttajille laadukasta ohjausta ja tukea arkeen.		
Mittari	Kunnan kotouttamisohjelma otetaan käyttöön.	Lähtötila	Tavoitetila
		0	1

### 6.3 Osaamisen, kasvatuksen ja vapaa-ajan johtaminen

Vastuualue osaamisen, kasvatuksen ja vapaa-ajan johtaminen koostuu palveluista varhaiskasvatuspalvelut, koulutuspalvelut ja vapaa-aikapalvelut.

Palvelut jakautuvat edelleen seuraaviin tehtäviin (suluissa vastuuviranhaltija):

Varhaiskasvatuspalvelut (sivistysjohtaja)

- alle kouluikäiset (varhaiskasvatuksen johtaja)

Koulutuspalvelut (sivistysjohtaja)

- perusopetus ja lukio (perusopetuksen ja lukion rehtori)
- muu toisen asteen koulutus ja kansalaisopisto (sivistysjohtaja)
- nuorten työpaja (sivistysjohtaja)

Vapaa-aikapalvelut (sivistysjohtaja)

- kulttuuri (sivistysjohtaja)
- liikunta (sivistysjohtaja)

nuorten osallistaminen (sivistysjohtaja)

## Osaamisen, kasvatuksen ja vapaa-ajan johtamisen määrärahat yhteensä

<b>TULOSLASKELMA</b>	<b>TP 2023</b>	<b>TA 2024</b>	<b>TA 2025</b>	<b>SU 2026</b>	<b>SU 2027</b>
<b>TOIMINTATUOTOT</b>	<b>463 558</b>	<b>405 020</b>	<b>467 030</b>	<b>467 030</b>	<b>467 030</b>
Myyntituotot	52 618	49 700	84 360	84 360	84 360
Maksutuotot	76 147	69 200	79 900	79 900	79 900
Tuet ja avustukset	331 207	285 820	302 470	302 470	302 470
Muut toimintatuotot	3 586	300	300	300	300
<b>TOIMINTAKULUT</b>	<b>-7 604 179</b>	<b>-5 976 360</b>	<b>-6 470 050</b>	<b>-6 470 050</b>	<b>-6 470 050</b>
Henkilöstökulut	-3 735 045	-3 862 190	-4 028 090	-4 028 090	-4 028 090
Palkat ja palkkiot	-3 093 001	-3 241 480	-3 367 440	-3 367 440	-3 367 440
Henkilösivukulut	-642 045	-620 710	-660 650	-660 650	-660 650
Eläkekulut	-528 963	-542 520	-566 760	-566 760	-566 760
Muut henkilösivukulut	-113 081	-78 190	-93 890	-93 890	-93 890
Palvelujen ostot	-2 380 296	-1 317 830	-1 467 630	-1 467 630	-1 467 630
Aineet, tarvikkeet ja tavarat	-132 820	-104 470	-132 930	-132 930	-132 930
Avustukset	-127 107	-143 400	-132 100	-132 100	-132 100
Muut toimintakulut	-1 228 910	-548 470	-709 300	-709 300	-709 300
<b>TOIMINTAKATE/JÄÄMÄ</b>	<b>-7 140 621</b>	<b>-5 571 340</b>	<b>-6 003 020</b>	<b>-6 003 020</b>	<b>-6 003 020</b>

## 6.4 Osaamisen, kasvatuksen ja vapaa-ajan johtamisen strategiset linjaukset

### Strategiset tavoitteet 2025-2026

- Varhaiskasvatuksessa panostetaan lasten hyvinvointia, kasvua ja oppimista tukevien palveluiden kehittämiseen. Tiivistä yhteistyötä tehdään huoltajien ja Lapin hyvinvointialueen kanssa.
- Perusopetuksen palveluissa panostetaan lasten ja nuorten hyvinvoinnin ja terveyden edistämiseen.
- Lukio- ja ammatillisen koulutuksen osalta monipuolistetaan opiskelumahdollisuuksia siten, että yhä useampi nuori voi opiskella toisen asteen tutkinnon asumalla Pellossa.
- Liikunnan ja vapaa-ajan palveluiden tarjonta pyritään säilyttämään monipuolisena ja paikallisten toimijoiden yhteistyötä edistetään kunnan johdolla.

Yleisellä tasolla osaamisen, kasvatuksen ja vapaa-ajan palveluiden tehtävänä on toteuttaa omalta osaltaan Pellon kuntastrategiaa.

Osaamisen, kasvatuksen ja vapaa-ajan palveluiden tavoitteena on myös olla rakentamassa Pellostä hyvää paikkaa elää ja asua. Pello on turvallinen, virikkeellinen ja rikkailla harrastemahdollisuuksilla varustettu kunta, jossa kaiken ikäisillä pellolaisilla on mahdollisuus osallistua, vaikuttaa ja tuntea olevansa osa rikasta kulttuuriperintöä.

Osaamisen, kasvatuksen ja vapaa-ajan palvelunovat vaikuttamassa siihen, että kunnassa on erinomainen mahdollisuus kasvaa ja käydä koulua varhaiskasvatuksesta lukioon, sekä mahdollisuuksien mukaan myös valmistua ammattiin.

## Varhaiskasvatuspalvelut

TULOSLASKELMA	TP 2023	TA 2024	TA 2025	SU 2026	SU 2027
<b>TOIMINTATUOTOT</b>	<b>208 115</b>	<b>135 380</b>	<b>131 760</b>	<b>131 760</b>	<b>131 760</b>
Myyntituotot	600	600	1 360	1 360	1 360
Maksutuotot	60 012	55 200	64 900	64 900	64 900
Tuet ja avustukset	147 503	79 580	65 500	65 500	65 500
Muut toimintatuotot					
<b>TOIMINTAKULUT</b>	<b>-1 515 478</b>	<b>-1 410 520</b>	<b>-1 445 670</b>	<b>-1 445 670</b>	<b>-1 445 670</b>
Henkilöstökulut	-898 912	-998 410	-1 025 470	-1 025 470	-1 025 470
Palkat ja palkkiot	-742 949	-837 160	-856 570	-856 570	-856 570
Henkilösivukulut	-155 963	-161 250	-168 900	-168 900	-168 900
Eläkekulut	-129 334	-141 060	-145 020	-145 020	-145 020
Muut henkilösivukulut	-26 628	-20 190	-23 880	-23 880	-23 880
Palvelujen ostot	-311 472	-154 180	-151 940	-151 940	-151 940
Aineet, tarvikkeet ja tavarat	-17 050	-15 750	-14 550	-14 550	-14 550
Avustukset	-120 207	-131 000	-120 000	-120 000	-120 000
Muut toimintakulut	-167 838	-111 180	-133 710	-133 710	-133 710
<b>TOIMINTAKATE/JÄÄMÄ</b>	<b>-1 307 363</b>	<b>-1 275 140</b>	<b>-1 313 910</b>	<b>-1 313 910</b>	<b>-1 313 910</b>

## Varhaiskasvatuspalveluiden tavoitteet ja mittarit

Tavoite	Varhaiskasvatuksen palvelut tukevat lasten hyvinvoinnin edistämistä.		
Toimenpide	Arvioinnilla kerätään tietoa lapsilta, huoltajilta ja henkilöstöltä.		
Toimenpide	Varhaiskasvatus osallistuu perhekeskustoimintamallin kehittämiseen		
Mittari	Hyvän kasvun polku -kysely toteutetaan keväällä 2025	Lähtötila	Tavoitetila
		1	1
Mittari	Kehittävän arvioinnin prosessi Valssilla	Lähtötila	Tavoitetila
		1	1
Mittari	Moniammatillinen alle kouluikäisten tiimi kokoontuu	Lähtötila	Tavoitetila
		7	8
Tavoite	Lasten kasvatus-, opetus- ja hoitotehtävissä riittävä henkilöstö		
Toimenpide	Henkilöstörakenteen askelmerkit vuoteen 2030		
Toimenpide	Varhaiskasvatuksen opettajien ja sosionomien saatavuus		
Mittari	Päiväkodissa kelpoisia varhaiskasvatuksen opettajia	Lähtötila	Tavoitetila
		1	3
Mittari	Päiväkodissa kelpoisia varhaiskasvatuksen sosio- nomeja	Lähtötila	Tavoitetila
		1	2



## Koulutuspalvelut

TULOSLASKELMA	TP 2023	TA 2024	TA 2025	SU 2026	SU 2027
<b>TOIMINTATUOTOT</b>	<b>129 858</b>	<b>149 400</b>	<b>215 000</b>	<b>215 000</b>	<b>215 000</b>
Myyntituotot	33 373	44 000	58 000	58 000	58 000
Maksutuotot	16 135	14 000	15 000	15 000	15 000
Tuet ja avustukset	76 794	91 400	142 000	142 000	142 000
Muut toimintatuotot	3 556				
<b>TOIMINTAKULUT</b>	<b>-5 049 428</b>	<b>-4 014 790</b>	<b>-4 455 760</b>	<b>-4 455 760</b>	<b>-4 455 760</b>
Henkilöstökulut	-2 471 333	-2 571 840	-2 742 880	-2 742 880	-2 742 880
Palkat ja palkkiot	-2 049 168	-2 159 440	-2 293 820	-2 293 820	-2 293 820
Henkilösivukulut	-422 165	-412 400	-449 060	-449 060	-449 060
Eläkekulut	-348 128	-360 300	-385 080	-385 080	-385 080
Muut henkilösivukulut	-74 037	-52 100	-63 980	-63 980	-63 980
Palvelujen ostot	-1 566 026	-945 240	-1 057 050	-1 057 050	-1 057 050
Aineet, tarvikkeet ja tavarat	-93 103	-70 960	-90 750	-90 750	-90 750
Avustukset					
Muut toimintakulut	-918 966	-426 750	-565 080	-565 080	-565 080
<b>TOIMINTAKATE/JÄÄMÄ</b>	<b>-4 919 571</b>	<b>-3 865 390</b>	<b>-4 240 760</b>	<b>-4 240 760</b>	<b>-4 240 760</b>

## Koulutuspalveluiden tavoitteet ja mittarit

Tavoite	Lukio-opiskelun ja ammatillisen koulutuksen opiskelumahdollisuudet Pellossa laajenevat.		
Toimenpide	Kehitetään lukion toimintaa ja opiskelijoiden opiskelumahdollisuuksia yhteistyössä korkeakoulujen, ammatillisen koulutuksen ja paikallisten yritysten kanssa.		
Toimenpide	Monipuolistetaan toisen asteen opiskelumahdollisuuksia huomioiden lukion ja ammatillisten oppilaitosten yhteistyö.		
Toimenpide	Tuetaan perusopetuksen oppilaiden siirtymistä toisen asteen koulutukseen tai siihen valmistavaan koulutukseen.		
Mittari	Finest Future -yhteistyön kautta saapuneiden lukio-opiskelijoiden lukumäärä.	Lähtötila	Tavoitetila
		11	11
Mittari	Lukion opiskelijamäärä, mukaan lukien kaksoistutkinto-opiskelijat (ei aineopiskelijoita).	Lähtötila	Tavoitetila
		38	40
Mittari	Pellon lukiossa aloittavien opiskelijoiden prosentuaalinen osuus perusopetuksen päättäneistä.	Lähtötila	Tavoitetila
		37	50
Mittari	Prosentuaalinen osuus perusopetuksen päättäneistä oppilaista, jotka sijoittuvat jatko-opintoihin.	Lähtötila	Tavoitetila
		100	100
Tavoite	Opetus- ja koulutuspalvelut tukevat lasten hyvinvoinnin ja terveyden edistämistä.		
Toimenpide	Esi- ja perusopetuksen sekä lukiokoulutuksen toiminnan suunnittelemisen tueksi laaditaan päivitetty oppilasennuste.		

Toimenpide	Esi- ja perusopetuksessa sekä lukiossa edistetään terveellisten elämäntapojen ja liikuntatottumusten omaksumista osaksi lasten ja nuorten jokapäiväistä elämää.		
Mittari	Hyvän kasvun polku: prosentuaalinen osuus perusopetuksen ja lukion oppilaista ja opiskelijoista, jotka syövät kouluruokaa riittävästi ja monipuolisesti.	Lähtötila	Tavoitetila
		77,4	100
Mittari	Koululle laaditaan päivitetty oppilasennuste	Lähtötila	Tavoitetila
		1	1
Mittari	Koulussa järjestettävä mahdollisuus ohjattuun liikuntaan välitunneilla, keskimäärin päivinä viikossa.	Lähtötila	Tavoitetila
		1	3
<b>Tavoite</b>	<b>Lasten ja nuorten ohjaus ja tuki on oikea-aikaista ja tarpeisiin perustuvaa.</b>		
Toimenpide	Kunta seuraa lasten ja nuorten tuen tarvetta ja laatua tehostetun ja erityisen tuen osalta.		
Toimenpide	Tukitoimien arvioinnissa kerätään tietoa lapsilta ja nuorilta sekä heidän huoltajiltaan.		
Mittari	Hyvän kasvun polku: Prosentuaalinen osuus huoltajista, joiden mielestä heidän lapsensa saa koulussa yksilöllistä ohjausta ja tukea tarvittaessa.	Lähtötila	Tavoitetila
		76,9	80
Mittari	Hyvän kasvun polku: Prosentuaalinen osuus oppilaista ja opiskelijoista, jotka kokevat saavansa tarvittaessa yksilöllistä ohjausta.	Lähtötila	Tavoitetila
		87,1	90
<b>Tavoite</b>	<b>Nuortentyöpajassa edistetään nuorten valmentautumista työelämään ja opintoihin.</b>		
Toimenpide	Tarjotaan nuorille positiivinen kokemus työelämästä ja ohjataan omanelämän hallinnassa.		
Toimenpide	Tarjotaan TUVA-opiskelu mahdollisuus yhteistyössä ammatillisen koulutuksen järjestäjien kanssa.		
Toimenpide	Valmennetaan nuoria työelämään ja toisenasteen opintoihin.		
Mittari	Nuorten työpajan alle 29-vuotiaiden valmentautujien määrä.	Lähtötila	Tavoitetila
		4	4
Mittari	Tutkintokoulutukseen valmentautuviaan (TUVA) koulutukseen osallistuvien nuorten määrä työpajalla.	Lähtötila	Tavoitetila
		0	2

## Vapaa-aikapalvelut

TULOSLASKELMA	TP 2023	TA 2024	TA 2025	SU 2026	SU 2027
<b>TOIMINTATUOTOT</b>	<b>125 585</b>	<b>120 240</b>	<b>120 270</b>	<b>120 270</b>	<b>120 270</b>
Myyntituotot	18 645	5 100	25 000	25 000	25 000
Maksutuotot					
Tuet ja avustukset	106 910	114 840	94 970	94 970	94 970
Muut toimintatuotot	30	300	300	300	300
<b>TOIMINTAKULUT</b>	<b>-1 039 272</b>	<b>-551 050</b>	<b>-568 620</b>	<b>-568 620</b>	<b>-568 620</b>
Henkilöstökulut	-364 800	-291 940	-259 740	-259 740	-259 740
Palkat ja palkkiot	-300 883	-244 880	-217 050	-217 050	-217 050
Henkilösivukulut	-63 917	-47 060	-42 690	-42 690	-42 690
Eläkekulut	-51 501	-41 160	-36 660	-36 660	-36 660
Muut henkilösivukulut	-12 416	-5 900	-6 030	-6 030	-6 030
Palvelujen ostot	-502 799	-218 410	-258 640	-258 640	-258 640
Aineet, tarvikkeet ja tavarat	-22 667	-17 760	-27 630	-27 630	-27 630
Avustukset	-6 900	-12 400	-12 100	-12 100	-12 100
Muut toimintakulut	-142 106	-10 540	-10 510	-10 510	-10 510
<b>TOIMINTAKATE/JÄÄMÄ</b>	<b>-913 687</b>	<b>-430 810</b>	<b>-448 350</b>	<b>-448 350</b>	<b>-448 350</b>

## Vapaa-aikapalveluiden mittarit ja tavoitteet

Tavoite	Pellossa on monipuoliset mahdollisuudet harrastaa ja kokea kulttuurielämyksiä.		
Toimenpide	Keilahallin toimintaa kehitetään palvelemaan kuntalaisten tarpeita.		
Toimenpide	Kunta järjestää harrastus- ja kerhotoimintaa eri-ikäisille asiakasryhmille yhteistyössä Ylitorion kunnan sekä Lapin musiikki- ja tanssiopiston kanssa.		
Toimenpide	Kunta luo edellytyksiä ja edistää kulttuuritapahtumien järjestämistä Pellossa.		
Mittari	Elokuvanäytösten määrä Kunnankinossa	Lähtötila	Tavoitetila
		65	66
Mittari	Keilahallin kävijämäärä	Lähtötila	Tavoitetila
		50	600
Mittari	Kulttuuri- ja vapaa-ajan tapahtumat, joiden järjestämiseen kunta on osallistunut	Lähtötila	Tavoitetila
		45	50
Mittari	Kunnan järjestämien ikäihmisten liikuntaryhmien määrä	Lähtötila	Tavoitetila
		7	7
Mittari	Kunnan järjestämien lasten ja nuorten harraste-/kerhoryhmien määrä.	Lähtötila	Tavoitetila
		7	12
Mittari	Myönnettyjen kulttuuriavustusten ja -palkintojen määrä	Lähtötila	Tavoitetila
		3	3

Mittari	Myönnettyjen liikunta-avustusten ja -palkintojen määrä	Lähtötila	Tavoitetila
		11	12
<b>Tavoite</b>	<b>Nuorisopalveluiden saavutettavuus säilyy hyvällä tasolla</b>		
Toimenpide	Etsivä nuorisotyö tarjoaa matalan kynnyksen tuen ja ohjauksen palveluita.		
Toimenpide	Kehitetään nuorisopalveluiden toimintaa kuntakeskuksessa sekä sivukylillä.		
Toimenpide	Lapsille ja nuorille järjestetään mielekästä vapaa-ajan toimintaa myös koulujen loma-aikoina.		
Toimenpide	Nuorisotila Symppis palvelee arkisin lasten ja nuorten kokoontumispaikkana.		
Mittari	Etsivän nuorisotyön yhteydenotot	Lähtötila	Tavoitetila
		3	5
Mittari	Nuorisopalveluiden toiminta koulujen talvi-, kesä-, syys- ja joululomien aikana.	Lähtötila	Tavoitetila
		4	4
Mittari	Nuorisotila Symppiksen aukiolopäivät viikon aikana.	Lähtötila	Tavoitetila
		3	4
Mittari	Nuorisovaltuuston kokousten määrä koulujen lukuvuoden aikana.	Lähtötila	Tavoitetila
		8	8

## 6.5 Konsernituki

Vastuualue konsernituki koostuu palveluista henkilöstö- ja hyvinvointipalvelut, hallinto- ja viestintäpalvelut, kehittämisspalvelut ja talouspalvelut.

Palvelut jakautuvat edelleen seuraaviin tehtäviin (suluissa vastuuviranhaltija):

Henkilöstö- ja hyvinvointipalvelut (henkilöstö- ja hyvinvointivastaava)

- työhyvinvointi ja työhyvinvoinnin tuki (henkilöstö- ja hyvinvointivastaava)
- yhteistoiminta (henkilöstö- ja hyvinvointivastaava)
- työsuojelu (henkilöstö- ja hyvinvointivastaava)
- kuntalaisten hyvinvointi (henkilöstö- ja hyvinvointivastaava)
- kuntalaisten osallistaminen (henkilöstö- ja hyvinvointivastaava)

Hallinto- ja viestintäpalvelut (hallintovastaava)

- tiedonhallinta ja hallinnon tuki (hallintovastaava)
- viestinnän tuki (hallintovastaava)

Kehittämisspalvelut (sivistysjohtaja)

- hankkeet ja avustukset (sivistysjohtaja)
- rahoituskanavat (sivistysjohtaja)

Talouspalvelut (kunnanjohtaja)

- talouden seuranta ja arviointi (kunnanjohtaja)
- taloudenhoito (kunnanjohtaja).

## Konsernituen määrärahat yhteensä

<b>TULOSLASKELMA</b>	<b>TP 2023</b>	<b>TA 2024</b>	<b>TA 2025</b>	<b>SU 2026</b>	<b>SU 2027</b>
<b>TOIMINTATUOTOT</b>	<b>979 608</b>	<b>35 240</b>	<b>12 240</b>	<b>12 240</b>	<b>12 240</b>
Myyntituotot	963 133	25 940	2 940	2 940	2 940
Maksutuotot	-1	5 000	5 000	5 000	5 000
Tuet ja avustukset	13 968	1 050	1 050	1 050	1 050
Muut toimintatuotot	2 508	3 250	3 250	3 250	3 250
<b>TOIMINTAKULUT</b>	<b>-1 170 726</b>	<b>-1 178 070</b>	<b>-1 105 338</b>	<b>-1 105 338</b>	<b>-1 105 338</b>
Henkilöstökulut	-511 351	-605 440	-528 440	-528 440	-528 440
Palkat ja palkkiot	-210 092	-281 910	-291 640	-291 640	-291 640
Henkilösivukulut	-301 259	-323 530	-236 800	-236 800	-236 800
Eläkekulut	-293 057	-316 850	-228 790	-228 790	-228 790
Muut henkilösivukulut	-8 202	-6 680	-8 010	-8 010	-8 010
Palvelujen ostot	-517 704	-518 250	-517 578	-517 578	-517 578
Aineet, tarvikkeet ja tavarat	-16 481	-14 280	-19 220	-19 220	-19 220
Avustukset	-12 304	-2 000	-2 000	-2 000	-2 000
Muut toimintakulut	-112 885	-38 100	-38 100	-38 100	-38 100
<b>TOIMINTAKATE/JÄÄMÄ</b>	<b>-191 118</b>	<b>-1 142 830</b>	<b>-1 093 098</b>	<b>-1 093 098</b>	<b>-1 093 098</b>

## 6.6 Konsernituen strategiset linjaukset

### Strategiset tavoitteet 2025-2026

Konsernituen tehtävänä on tukea strategista johtamista ja yhteensovittaa kunnan eri toimintoja.

- Kuntalaisia osallistetaan asioiden valmisteluun ja arjen toimintaan.
- Kunnan toiminnasta viestitään positiivisesti, aktiivisesti ja avoimesti.

Tehtäviä hoitaa motivoitunut henkilöstö.

## Henkilöstö- ja hyvinvointipalvelut

TULOSLASKELMA	TP 2023	TA 2024	TA 2025	SU 2026	SU 2027
<b>TOIMINTATUOTOT</b>	<b>439 348</b>	<b>16 500</b>	<b>6 000</b>	<b>6 000</b>	<b>6 000</b>
Myyntituotot	434 997	10 500			
Maksutuotot		5 000	5 000	5 000	5 000
Tuet ja avustukset	4 351	1 000	1 000	1 000	1 000
Muut toimintatuotot					
<b>TOIMINTAKULUT</b>	<b>-502 658</b>	<b>-551 730</b>	<b>-521 678</b>	<b>-521 678</b>	<b>-521 678</b>
Henkilöstökulut	-370 663	-423 150	-400 440	-400 440	-400 440
Palkat ja palkkiot	-94 982	-128 600	-184 270	-184 270	-184 270
Henkilösivukulut	-275 681	-294 550	-216 170	-216 170	-216 170
Eläkekulut	-271 789	-291 480	-211 070	-211 070	-211 070
Muut henkilösivukulut	-3 892	-3 070	-5 100	-5 100	-5 100
Palvelujen ostot	-98 818	-117 580	-105 298	-105 298	-105 298
Aineet, tarvikkeet ja tavarat	-8 434	-4 500	-9 440	-9 440	-9 440
Avustukset	-11 471	-2 000	-2 000	-2 000	-2 000
Muut toimintakulut	-13 272	-4 500	-4 500	-4 500	-4 500
<b>TOIMINTAKATE/JÄÄMÄ</b>	<b>-63 310</b>	<b>-535 230</b>	<b>-515 678</b>	<b>-515 678</b>	<b>-515 678</b>

## Henkilöstö- ja hyvinvointipalveluiden tavoitteet ja mittarit

Tavoite	Asukkaiden ja kunnassa vierailevien osallistaminen ja vaikuttaminen		
Toimenpide	Järjestetään avoimia tilaisuuksia, joissa kuntalaisilla mahdollisuus tavata luottamushenkilöitä ja viranhaltijoita. Kevät- ja syysmarkkinat, tonttupäivän tapahtuma.		
Toimenpide	Laajennetun johtoryhmän kyselytunti talousarvion ja tilinpäätöksen yhteydessä.		
Mittari	kuntalaiskysely, analysointi ja tulosten läpikäynti	Lähtötila	Tavoitetila
		0	1
Mittari	kuntatilaistilaisuudet ja kohtaamiset	Lähtötila	Tavoitetila
		4	4
Mittari	Laajennetun johtoryhmän kyselytunti	Lähtötila	Tavoitetila
		0	2
Mittari	strategisten hyvinvointitavoitteiden toteutuminen kuntalaiskyselyn mukaan	Lähtötila	Tavoitetila
		0	65
Mittari	Uusien kuntalaisten kohtaamistilaisuus	Lähtötila	Tavoitetila
		0	1
Tavoite	Työntekijätasoisien työhyvinvoinnin kehittäminen		
Toimenpide	Esihenkilöiden työhyvinvointikyvykkyyden kehittäminen		
Toimenpide	Henkilöstön työhyvinvointikyvykkyyden kehittäminen		



Mittari	Kehityskeskusteluiden vaikuttavuuskokemus, %	Lähtötila	Tavoitetila
		86	90
Mittari	Pidetyt kehityskeskustelut, %	Lähtötila	Tavoitetila
		69	90
<b>Tavoite</b>	<b>Organisaatiotasaisen työhyvinvoinnin kehittäminen (konserni)</b>		
Toimenpide	Jatkuva kehittäminen: kehittämissuunnitelman laatiminen, toimenpiteet ja seuranta henkilöstöä osallistamalla		
Toimenpide	Johdon ja esihenkilöiden työhyvinvointikyvykkyyden kehittäminen kuntastrategian mukaisesti		
Toimenpide	Laajan joryn toimintasuunnitelma		
Mittari	Esihenkilöiden kyvykkyys	Lähtötila	Tavoitetila
		67	69
Mittari	Esihenkilökohtainen työhyvinvoinnin kehittämissuunnitelma	Lähtötila	Tavoitetila
		3,3	5
Mittari	Sairauspoissaoloprosentti (lähtötaso: kunta)	Lähtötila	Tavoitetila
		5,2	0
Mittari	Työelämän laatu (qwl)	Lähtötila	Tavoitetila
		67,6	69
<b>Tavoite</b>	<b>Työnantajamielikuva</b>		
Toimenpide	Pellon kunnan veto- ja pitovoimaisuus työnantajana (konserni) Palvelussuhteen päätyttyä työnantajasuosittelem.		
Mittari	lähtökyselystä saatu työnantajamielikuva	Lähtötila	Tavoitetila
		80	82
<b>Tavoite</b>	<b>Kuntalaisten hyvinvoinnin ja terveyden edistäminen</b>		
Toimenpide	Kuntalaiset osallistuvat kunnan toteuttamiin hyvinvointia ja terveyttä edistäviin palveluihin		
Toimenpide	Kuntalaiskyselyyn vastaaminen		
Toimenpide	Seniorit osallistuvat aktiivisesti seniorikerhotoimintaan		
Mittari	Kuntalaisten kokemus kunnan toteuttamista hyvinvointia ja terveyttä edistävästä palveluista	Lähtötila	Tavoitetila
		0	70
Mittari	Kuntalaisten kokemus omasta hyvinvoinnista ja terveydestä	Lähtötila	Tavoitetila
		0	65

## Hallinto- ja viestintäpalvelut

TULOSLASKELMA	TP 2023	TA 2024	TA 2025	SU 2026	SU 2027
<b>TOIMINTATUOTOT</b>	<b>216 513</b>	<b>10 600</b>	<b>600</b>	<b>600</b>	<b>600</b>
Myyntituotot	216 513	10 600	600	600	600
Maksutuotot					
Tuet ja avustukset					
Muut toimintatuotot					
<b>TOIMINTAKULUT</b>	<b>-223 552</b>	<b>-259 430</b>	<b>-221 520</b>	<b>-221 520</b>	<b>-221 520</b>
Henkilöstökulut	-39 665	-56 880	-27 970	-27 970	-27 970
Palkat ja palkkiot	-32 762	-47 710	-23 370	-23 370	-23 370
Henkilösivukulut	-6 903	-9 170	-4 600	-4 600	-4 600
Eläkekulut	-5 644	-8 030	-3 960	-3 960	-3 960
Muut henkilösivukulut	-1 260	-1 140	-640	-640	-640
Palvelujen ostot	-152 596	-172 250	-163 250	-163 250	-163 250
Aineet, tarvikkeet ja tavarat	-879	-300	-300	-300	-300
Avustukset					
Muut toimintakulut	-30 412	-30 000	-30 000	-30 000	-30 000
<b>TOIMINTAKATE/JÄÄMÄ</b>	<b>-7 039</b>	<b>-248 830</b>	<b>-220 920</b>	<b>-220 920</b>	<b>-220 920</b>

## Hallinto- ja viestintäpalveluiden tavoitteet ja mittarit

Tavoite	Myönteinen organisaatiomielikuva		
Toimenpide	organisaation edustajat viestivät positiivisesti, avoimuus lisääntyy ja viestintä on oikeellista		
Mittari	myönteiset viikoittaiset uutiset sisäisessä tai ulkoisessa viestinnässä	Lähtötila	Tavoitetila
		2	3
Tavoite	Kokouskäytäntöjen tehostaminen		
Toimenpide	automatisoidaan kokous- ja arkistointiohjelmistoja		
Mittari	hankitaan kokous- ja arkistointiohjelman suorasiirtojärjestelmä sähköiseen arkistoon	Lähtötila	Tavoitetila
		0	1
Mittari	hankitaan sähköinen allekirjoitusjärjestelmä	Lähtötila	Tavoitetila
		0	1

## Kehittämispalvelut

TULOSLASKELMA	TP 2023	TA 2024	TA 2025	SU 2026	SU 2027
<b>TOIMINTATUOTOT</b>					
Myyntituotot					
Maksutuotot					
Tuet ja avustukset					
Muut toimintatuotot					
<b>TOIMINTAKULUT</b>					
Henkilöstökulut					
Palkat ja palkkiot					
Henkilösivukulut					
Eläkekulut					
Muut henkilösivukulut					
Palvelujen ostot					
Aineet, tarvikkeet ja tavarat					
Avustukset					
Muut toimintakulut					
<b>TOIMINTAKATE/JÄÄMÄ</b>					

## Kehittämispalveluiden tavoitteet ja mittarit

Tavoite	Hankehallinnon tehostaminen		
Toimenpide	Kartoitetaan tehokkaasti hankerahoituskanavia ja hallinnoidaan järjestelmällisesti olemassa olevia hankkeita.		
Mittari	Kehittämistiimin kokoaminen	Lähtötila	Tavoitetila
		0	1
Mittari	Taloudellisesti onnistuneet hankkeet: saadut rahoitukset hyödynnetään kokonaisuudessaan (prosentteina)	Lähtötila	Tavoitetila
		80	100
Mittari	Uudet kehityshankkeet	Lähtötila	Tavoitetila
		2	3

## Talouspalvelut

TULOSLASKELMA	TP 2023	TA 2024	TA 2025	SU 2026	SU 2027
<b>TOIMINTATUOTOT</b>	<b>323 747</b>	<b>8 140</b>	<b>5 640</b>	<b>5 640</b>	<b>5 640</b>
Myyntituotot	311 623	4 840	2 340	2 340	2 340
Maksutuotot	-1				
Tuet ja avustukset	9 617	50	50	50	50
Muut toimintatuotot	2 508	3 250	3 250	3 250	3 250
<b>TOIMINTAKULUT</b>	<b>-444 515</b>	<b>-366 910</b>	<b>-362 140</b>	<b>-362 140</b>	<b>-362 140</b>
Henkilöstökulut	-101 023	-125 410	-100 030	-100 030	-100 030
Palkat ja palkkiot	-82 349	-105 600	-84 000	-84 000	-84 000
Henkilösivukulut	-18 674	-19 810	-16 030	-16 030	-16 030
Eläkekulut	-15 624	-17 340	-13 760	-13 760	-13 760
Muut henkilösivukulut	-3 050	-2 470	-2 270	-2 270	-2 270
Palvelujen ostot	-266 289	-228 420	-249 030	-249 030	-249 030
Aineet, tarvikkeet ja tavarat	-7 169	-9 480	-9 480	-9 480	-9 480
Avustukset	-833				
Muut toimintakulut	-69 201	-3 600	-3 600	-3 600	-3 600
<b>TOIMINTAKATE/JÄÄMÄ</b>	<b>-120 768</b>	<b>-358 770</b>	<b>-356 500</b>	<b>-356 500</b>	<b>-356 500</b>

## Talouspalveluiden tavoitteet ja mittarit

Tavoite	Tasapainoinen kuntatalous		
Toimenpide	kunnan taloutta hoidetaan hyvin ja kuntatalous on tasapainossa		
Mittari	laadittu talouden tasapainottamisohjelma	Lähtötila	Tavoitetila
		0	1
Tavoite	Säännöllinen talousraportointi		
Toimenpide	hyödynnetään Opiferusta säännölliseen ja ennakoivaan talouden seurantaan		
Mittari	säännölliset talousraportit kunnanhallitukselle	Lähtötila	Tavoitetila
		2	4
Mittari	talousraportti tytäryhtiöistä kunnanhallitukselle	Lähtötila	Tavoitetila
		2	3

## 6.7 Tuloslaskelma

Pellon kunnan tuloslaskelma	TP 2023	TA 2024	TA 2025	SU 2026	SU 2027
<b>TOIMINTATUOTOT</b>	<b>4 374 489</b>	<b>2 058 940</b>	<b>2 062 900</b>	<b>2 062 900</b>	<b>2 062 900</b>
Myyntituotot	1 836 891	259 670	309 830	309 830	309 830
Maksutuotot	107 433	118 200	114 900	114 900	114 900
Tuet ja avustukset	412 526	420 120	354 620	354 620	354 620
Muut toimintatuotot	2 017 639	1 260 950	1 283 550	1 283 550	1 283 550
<b>TOIMINTAKULUT</b>	<b>-13 471 808</b>	<b>-11 037 130</b>	<b>-12 397 890</b>	<b>-11 808 000</b>	<b>-11 808 000</b>
Henkilöstökulut	-5 105 758	-5 313 460	-5 298 050	-5 294 050	-5 294 050
Palkat ja palkkiot	-4 019 353	-4 242 930	-4 287 670	-4 283 670	-4 283 670
Henkilösivukulut	-1 086 406	-1 070 530	-1 010 380	-1 010 380	-1 010 380
Eläkekulut	-937 383	-969 860	-892 520	-892 520	-892 520
Muut henkilösivukulut	-149 022	-100 670	-117 860	-117 860	-117 860
Palvelujen ostot	-5 250 462	-3 631 590	-4 666 608	-4 080 718	-4 080 718
Aineet, tarvikkeet ja tavarat	-1 116 371	-993 010	-1 053 802	-1 053 802	-1 053 802
Avustukset	-371 482	-340 380	-482 630	-482 630	-482 630
Muut toimintakulut	-1 627 735	-758 690	-896 800	-896 800	-896 800
<b>TOIMINTAKATE/JÄÄMÄ</b>	<b>-9 097 318</b>	<b>-8 978 190</b>	<b>-10 334 990</b>	<b>-9 745 100</b>	<b>-9 745 100</b>
<b>VEROTULOT</b>	<b>7 229 668</b>	<b>7 285 000</b>	<b>8 027 000</b>	<b>8 027 000</b>	<b>8 027 000</b>
<b>VALTIONOSUUDET</b>	<b>3 560 792</b>	<b>2 161 440</b>	<b>2 715 950</b>	<b>2 715 950</b>	<b>2 715 950</b>
Korkotuotot	38 060	27 000	24 000	24 000	24 000
Muut rahoitustuotot	371 697	301 550	301 550	301 550	301 550
Korkokulut	-96 593	-103 000	-90 800	-90 800	-90 800
Muut rahoituskulut	-5 154	-1 750	-1 750	-1 750	-1 750
<b>VUOSIKATE</b>	<b>2 001 152</b>	<b>692 050</b>	<b>640 960</b>	<b>1 230 850</b>	<b>1 230 850</b>
<b>POISTOT JA ARVONALENTUMISET</b>	<b>-1 069 918</b>	<b>-1 150 000</b>	<b>-1 291 000</b>	<b>-1 150 000</b>	<b>-1 150 000</b>
Suunnitelman muk.poistot	-1 069 918	-1 150 000	-1 120 000	-1 150 000	-1 150 000
Arvonalentumiset			-171 000		
<b>SATUNNAISET TUOTOT JA KULUT</b>					
Satunnaiset tuotot					
Satunnaiset kulut					
<b>TILIKAUDEN TULOS</b>	<b>931 234</b>	<b>-457 950</b>	<b>-650 040</b>	<b>80 850</b>	<b>80 850</b>
<b>VARAUSTEN JA RAH.MUUTOKSET</b>	<b>52 300</b>	<b>52 300</b>	<b>52 300</b>	<b>52 300</b>	<b>52 300</b>
Poistoeron muutos	52 300	52 300	52 300	52 300	52 300
Varausten muutos					
Rahastojen muutos					
<b>TILIKAUDEN YLI-/ALIJÄÄMÄ</b>	<b>983 534</b>	<b>-405 650</b>	<b>-597 740</b>	<b>133 150</b>	<b>133 150</b>

## 6.8 Alijäämän kattamisvelvollisuus

Kuntalain mukaan (410/2015) kuntien on valmistauduttava talousarviossaan ja taloussuunnittelussaan turvaamaan tasapainoinen talous. Kunnat ovat velvoitettuja laatimaan suunnitelman mahdollisen alijäämän kattamiseksi säädetyssä määräajassa. Kuntien tulee kattaa taseeseen kertynyt alijäämä enintään neljän vuoden kuluessa tilinpäätöksen vahvistamisesta seuraavan vuoden alusta ilman mahdollisuutta taloussuunnitelmassa lykätä alijäämän kattamista myöhempään ajankohtaan.

Kunnan on pystyttävä osoittamaan, millä toimenpiteillä se tulee kattamaan alijäämänsä. Mikäli alijäämiä ei kateta säädetyssä ajassa, kunta tai kuntayhtymä voi ajautua kriisikunnaksi.

## 7 INVESTOINTIOSA JA RAHOITUSLASKELMA

Investointiosa sisältää investointisuunnitelmat talousarviokaudelle 2025 sekä suunnitelmavuosille 2026 ja 2027. Useamman tilikauden aikana toteutettavat investointihankkeet jaetaan eri vuosille. Investointiosassa valtuusto hyväksyy määrärahat ja tuloarviot hankkeille tai hankeryhmille. Investoinneiksi katsotaan kunnassa 10 000 euroa tai sen yli maksavat hankkeet ja hankinnat sekä investointitulot.

Tuleviin investointeihin voidaan varautua tekemällä investointivaraus tilikauden ylijäämäisestä tuloksesta. Investointivaruksen käyttö hankkeen tai hankeryhmän rahoitukseen esitetään erikseen sitovana talousarvioperusteluna. Investointiosiossa hankkeiden rahoitus on huomioitu netto- periaatteella, jolloin suunnitelmasta ilmenee vain kunnalle jäävä hankkeen todellinen omarahoitusosuus.

Rahoitusosassa osoitetaan kuinka paljon tulorahoituksen lisäksi tarvitaan pääomarahoitusta investointeihin ja lainanlyhennyksiin. Edelleen se osoittaa, miten rahoitustarve katetaan tai kuinka suuri on rahoitusjäämä ja miten se käytetään.

Niistä rahoitusosan eristä, jotka eivät sisälly käyttötalousosan, investointiosan ja tuloslaskelman toteutumisvertailuihin, tehdään toteutumisvertailu sillä erittelytasolla, jolla valtuusto on määrärahoista ja tuloarvioista päättänyt.

### 7.1 Investointiosa 2025-2027

Investointiosa on valtuustoon nähden nettoeuromääräisesti sitova.

Kunnanhallitus voi kuitenkin siirtää määrärahaa investointikohteiden välillä seuraavasti:

- Kun kohteelle, jolle määrärahaa siirretään, varattu määräraha on vähintään 40 000 €, on siirrettävä summa enintään 40 % ko. kohteelle varatusta määrarahasta.
- Kun kohteelle, jolle määrärahaa siirretään, varattu määräraha on pienempi kuin 40 000 €, on siirrettävä summa enintään 16 000 €.

Kunnanhallitus voi päättää uudesta (investointiosassa määrittelemättömästä) investointihankkeesta, jos hankkeen kustannukset voidaan kattaa kohdista Muu talonrakentaminen ja/tai Muu julkinen käyttöomaisuus.

### Investoinnit yhteensä 2025-2027

	TA2025	TS2026	TS2027
<b>INVESTOINNIT</b>			
Menot	-905 000	-2 380 000	-210 000
Tulot	0	0	0
Netto	-905 000	-2 380 000	-210 000



## Investoinnit kohteittain 2025-2027

	TA2025	TS2026	TS2027
<b>KUNNANHALLITUS</b>			
<b>Arvopapereiden hankinta</b>			
Menot	-50 000		
<b>Netto</b>	<b>-50 000</b>		
Kuvaus	Varaudutaan kunnan tarpeisiin arvopaperikauppojen osalta.		
<b>Maanhankinta</b>			
Menot	-50 000		
<b>Netto</b>	<b>-50 000</b>		
Kuvaus	Varaudutaan kunnan tarpeisiin maanhankinnan osalta.		
<b>Moottorikelkka</b>			
Menot	-15 000		
<b>Netto</b>	<b>-15 000</b>		
Kuvaus	Reitistönhoitoon		
<b>Rinne- / reittikone</b>			
Menot		-155 000	
<b>Netto</b>		<b>-155 000</b>	
Kuvaus	Valittavalla konetyypillä korvataan nykyiset kaksi vanhaa konetta.		
<b>Jäähileasema</b>			
Menot		-20 000	
<b>Netto</b>		<b>-20 000</b>	
Kuvaus	Jäähileasema kalastajien tarpeisiin		
<b>Koulun ICT</b>			
Menot	-20 000	-30 000	
<b>Netto</b>	<b>-20 000</b>	<b>-30 000</b>	
Kuvaus	Tietokoneiden hankkiminen peruskouluun		
<b>Yläkoulun osittainen purkaminen ja hirsikoulun kokonaan purkaminen sekä monitoimitalon pihan laajentaminen</b>			
Menot	-80 000	-150 000	
<b>Netto</b>	<b>-80 000</b>	<b>-150 000</b>	
Kuvaus	Rak. purkaminen ja yläkoulun purkuun rajoittuvan kohdan uudelleenrak., sis. talotekniikka. Monitoimitalon piha-alueen rakentaminen alkuperäisen suunnitelman mukaisesti. Purkukustannusten osuus on huomioitu käyttötaloudessa.		
<b>Korkeakoulu, vesikate</b>			
Menot		-280 000	
<b>Netto</b>		<b>-280 000</b>	

Kuvaus	Vesikate alusrakenteineen ja kattoturvatuotteineen		
<b>Varavoimaimitteet</b>			
Menot	-210 000		
<b>Netto</b>	<b>-210 000</b>		
Kuvaus	Palvelutuotannossa olevien rakennusten sähköhuollon turvaaminen		
<b>Toimintakeskus, vesikate</b>			
Menot	-50 000		
<b>Netto</b>	<b>-50 000</b>		
Kuvaus	Vesikate alusrakenteineen ja kattoturvatuotteineen		
<b>Kaavatiet</b>			
Menot	-140 000		
<b>Netto</b>	<b>-140 000</b>		
Kuvaus	Kyröntien saneeraaminen, Hakatien ja Hellandtintien pinnoittaminen		
<b>Valkeajärven uimarannan kehittäminen</b>			
Menot	-20 000		
<b>Netto</b>	<b>-20 000</b>		
Kuvaus	Uimakopit, leikkivälineet, rannan kunnostaminen		
<b>Matonpesupaikka</b>			
Menot		-20 000	
<b>Netto</b>		<b>-20 000</b>	
Kuvaus	Vesi- ja jätevesihuollolla varustettu matonpesupaikka		
<b>Kyläkuvan kehittämiseen liittyvä rakentaminen</b>			
Menot	-50 000	-20 000	-20 000
<b>Netto</b>	<b>-50 000</b>	<b>-20 000</b>	<b>-20 000</b>
Kuvaus	Kuntakeskuksessa lähinnä valtatie risteyksalueiden ja Eeronpuiston kehittäminen		
<b>Ritavaaran valaistus</b>			
Menot		-30 000	
<b>Netto</b>		<b>-30 000</b>	
Kuvaus	Rinnealueen valaistuksen kehittäminen ja energiankäytön tehostaminen		
<b>Ulkoliikuntavälineet (kuntosalit)</b>			
Menot		-15 000	
<b>Netto</b>		<b>-15 000</b>	
Kuvaus	Ulkoliikuntavälineet, Arhmaanpuisto ja Ponsi		
<b>Ritavaaran vesihuolto</b>			
Menot		-1 600 000	

<b>Netto</b>		<b>-1 600 000</b>	
Kuvaus	Vesi- ja jätevesijärjestelmän kytkeminen kuntakeskuksen verkostoon		
<b>Mikontörmän / Mätässaaren ruoppaus</b>			
Menot			-190 000
<b>Netto</b>			<b>-190 000</b>
Kuvaus	Veneväylän syventäminen Mätässaaren ja Mikontörmän välissä		
<b>Kyläkahvila</b>			
Menot		-60 000	
<b>Netto</b>		<b>-60 000</b>	
Kuvaus	Kahvilarakennus liittymiseen, wc-tilojen käyttäminen mahd. myös talvella		
<b>Tulvasuojauksen saneeraaminen</b>			
Menot	-100 000		
<b>Netto</b>	<b>-100 000</b>		
Kuvaus	Tulvapenkereen luukkurakenteiden ja pumppaamoiden saneeraaminen		
<b>Muu talonrakentaminen</b>			
Menot	-60 000		
<b>Netto</b>	<b>-60 000</b>		
<b>Muu julkinen käyttöomaisuus</b>			
Menot	-60 000		
<b>Netto</b>	<b>-60 000</b>		

## 7.2 Rahoituslaskelma

## Rahoituslaskelma

	TP 2023	TA 2024	TA 2025	TS 2026	TS 2027
<b>Toiminnan rahavirta</b>					
Vuosikate	2 001 152	692 050	640 960	1 230 850	1 230 850
Satunnaiset erät					
Tulorahoituksen korjauserät	-58 417				
<b>Investointien rahavirta</b>					
Investointimenot	-594 279	-889 000	-905 000	-2 380 000	-210 000
Rahoitusosuudet investointimenoihin	30 554	28 500			
Pysyvien vastaavien hyödykk.luovutus-tulot	62 468				
<b>Toiminnan ja investointien rahavirta</b>	<b>1 441 478</b>	<b>-168 450</b>	<b>-264 040</b>	<b>-1 149 150</b>	<b>1 020 850</b>
<b>Rahoituksen rahavirta</b>					
Antolainauksen muutokset					
Antolainasaamisten lisäykset	171	-4 000			
Antolainasaamisten vähennykset	10 000	50 000	50 000	50 000	50 000
Lainakannan muutokset					
Pitkäaikaisten lainojen lisäys	400 000			1 000 000	
Pitkäaikaisten lainojen vähennys	-628 512	-188 520	-192 670	-232 660	-272 660
Lyhytaikaisten lainojen muutos	-1 000 000	100 000	300 000	300 000	
Oman pääoman muutokset					
<b>Vaikutus maksuvalmiuteen</b>	<b>223 137</b>	<b>-210 970</b>	<b>-106 710</b>	<b>-31 810</b>	<b>798 190</b>
Rahavarat 31.12.	880 738				
Rahavarat 1.1.	214 400				

**8 KUNNAN HARKINNANVARAISET AVUSTUKSET**

Pellon kunta Hakuaika 25.9.-18.10.2024 klo 15.00 Harkinnanvarainen	
<b>Eläkeliiton Pellon yhdistys ry</b>	650
<b>Jokivartisten kyläseura</b>	2000
<b>Konttajärven kyläseura ry</b>	2000
<b>Konttajärven Nuorisoseura ry</b>	2000
<b>Lauluryhmä Emmy ry</b>	1000
<b>Länsirajan Jousiampujat ry</b>	1000
<b>MLL Pellon Paikallisyhdistys ry</b>	300
<b>Napapiirin kyläyhdistys ry</b>	1500
<b>OAJ:n Pellon paikallisyhdistys ry</b>	100
<b>Pappilanpuisto Pyrevä-säätiö</b>	1500
<b>Pellon eläkeläiset ry</b>	350
<b>Pellon kiekko -82 ry</b>	1100
<b>Pellon Kuvataideseura ry</b>	400
<b>Pellon Latu ja Polku ry</b>	500
<b>Pellon Ponsi ry</b>	1100
<b>Pellon Reuma ry</b>	300
<b>Sirkkakosken sisu ry</b>	2000
<b>SPR Pellon osasto</b>	400
<b>Tornionlaakson Painiseura</b>	1100
<b>Veikkolalaiset ry</b>	500
<b>Väyläkeila ry</b>	300
<b>Yhteensä</b>	<b>20 100</b>

Kunnanhallituksen myöntämän avustuksen edellytyksenä on, että hakija toimittaa selvityksen hakemuksessa esitettyjen toimenpiteiden suorittamisesta.

## 9 PELLON KUNNAN HENKILÖSTÖ

PELLON KUNNAN VAKITUINEN HENKILÖSTÖ VUOSINA 2023-2025				
Virat ja toimet		2023	2024	2025
Kunnan ja elinvoiman johtaminen	<b>Virat</b>			
	Kunnanjohtaja	1	1	1
	Elinvoimajohtaja	1	0	0
Kunnan ja elinvoiman johtaminen	<b>Virat</b>			
	Tekninen johtaja	1	1	1
	Rakennusmestari/ rakennustarkastaja	2	2	2
Elinvoima- ja yrityspalvelut	<b>Toimet</b>			
	Liikuntapaikkojen hoitaja		1,5	1
	Kiinteistönhoitaja		1	1
	<b>Toimet</b>			
	Työpajaohjaaja	1,6	0,4	0
	Työ- ja yksilövalmentaja		0,4	0
	Maahanmuuttokoordinaattori		0,1	0
	<b>Yhteensä:</b>	<b>6,6</b>	<b>7,4</b>	<b>6</b>
Koulutus	<b>Virat</b>			
	Sivistysjohtaja	1	1	1
	Perusopetuksen ja lukion rehtori	1	1	1
	Toimistosihteerit	1	1	1
	Luokanopettaja	10	10	10
	Valmistavan luokanopettaja		0,7	0
	Opinto-ohjaaja	1	1	1
	Lehtori	14	7	7
	Päätoiminen tuntiopettaja	0	7	6
	Erytisluokanopettaja	2	2	2
	Erytisopettaja, laaja-alainen	1	1	1
	<b>Toimet</b>			
	Koulunkäynninohjaaja	6	6,58	5,58
Erytisavustaja	0,85	0,85	0,85	

	AP/IP -ohjaaja	1	1	1
	<b>Yhteensä:</b>	<b>38,85</b>	<b>40,13</b>	<b>37,43</b>
<b>Varhaiskasvatus</b>	<b>Virat</b>			
	Varhaiskasvatuksen johtaja	1	1	1
	Varhaiskasvatuksen opettaja	2	2	2
	Varhaiskasvatuksen lastenhoitaja	1	1	1
	<b>Toimet</b>			
	Varhaiskasvatuksen opettaja	1	1,5	1,5
	Varhaiskasvatuksen sosionomi		1	1
	Perhepäivähoitaja	1	1,5	1,5
	Päiväkotiapulainen	1	1	1
	Koulunkäyntiohjaaja	0,4	0,4	0,1
	Erytisavustaja	0,15	0,15	0,15
	Varhaiskasvatuksen lastenhoitaja	12	11	11
	<b>Yhteensä:</b>	<b>19,55</b>	<b>20,55</b>	<b>20,25</b>
<b>Vapaa-aika</b>	<b>Toimet</b>			
	Kulttuuri- ja vapaa-aikakoordinaattori	1	1	1
	Liikunnanohjaaja	0,5	0,5	1
	Työpajaohjaaja		1	1
	Nuoriso-ohjaaja	0,5	0,4	1
	Vapaa-aikaohjaaja	0,5	0,5	0,5
	Koulunkäynninohjaaja	0,52	0,52	0,52
	<b>Yhteensä:</b>	<b>3,02</b>	<b>3,92</b>	<b>5,02</b>
<b>Konsernituki</b>	<b>Virat</b>			
	Hallintovastaava	1	1	1
	Henkilöstö- ja hyvinvointivastaava	1	1	1
	Taloussihteeri	2	2	1,4
	<b>Toimet</b>			
	Palkkasihteeri	1	1	1
	Toimistos sihteeri	1	1	0,25
	Tieto- ja viestintäyöntekijä			1
	<b>Yhteensä:</b>	<b>6</b>	<b>6</b>	<b>5,65</b>
<b>Virat ja toimet yhteensä</b>		<b>74,02</b>	<b>78</b>	<b>74,35</b>