

Talousarvio 2024
ja taloussuunnitelma 2024-2026

Pello

SISÄLLYS

1 Pellon toimintaympäristö.....	3
1.1 Väestö.....	3
1.2 Työpaikat, työvoima ja työllisyys	6
1.3 Kunnan talouden kehitystä kuvaavia tietoja	11
2 Pellon kuntakosernin organisaatio	14
2.1 Järjestäytyminen ja omistajaohjaus.....	14
2.2 Pellon kuntayhteisön strategia	17
2.3 Talousarvio ja taloussuunnitelma	18
3 Pellon persoonallisuustekijät ja arvot.....	19
4 Pellon strategiset päätavoitteet: visio tulevaisuudesta 2030	20
5 Käyttötalous ja tuloslaskelma.....	21
6 Strategiset painopistealueet vuonna 2024	23
6.1 Strateginen johtaminen sekä hallinnon ja talouden palvelut.....	23
6.2 Strategisen johtamisen, hallinnon ja talouden palveluiden strategiset linjaukset	25
6.3 Elinvoiman edistäminen	32
6.4 Elinvoiman edistämisen strategiset linjaukset	34
6.5 Tuloslaskelma	40
6.6 Alijäämän kattamisvelvollisuus.....	41
7 Investointiosa ja rahoituslaskelma	42
7.1 Investointiosa 2024-2026	43
7.2 Rahoituslaskelma	46
8 Kunnan harkinnanvaraiset avustukset.....	47
9 Pellon kunnan henkilöstö.....	48

1 PELLON TOIMINTAYMPÄRISTÖ

1.1 Väestö

Pellon kunnan väkiluku oli vuoden 2023 ensimmäisellä neljänneksellä 3 266 henkilöä (Tilastokeskus 30.10.2023).

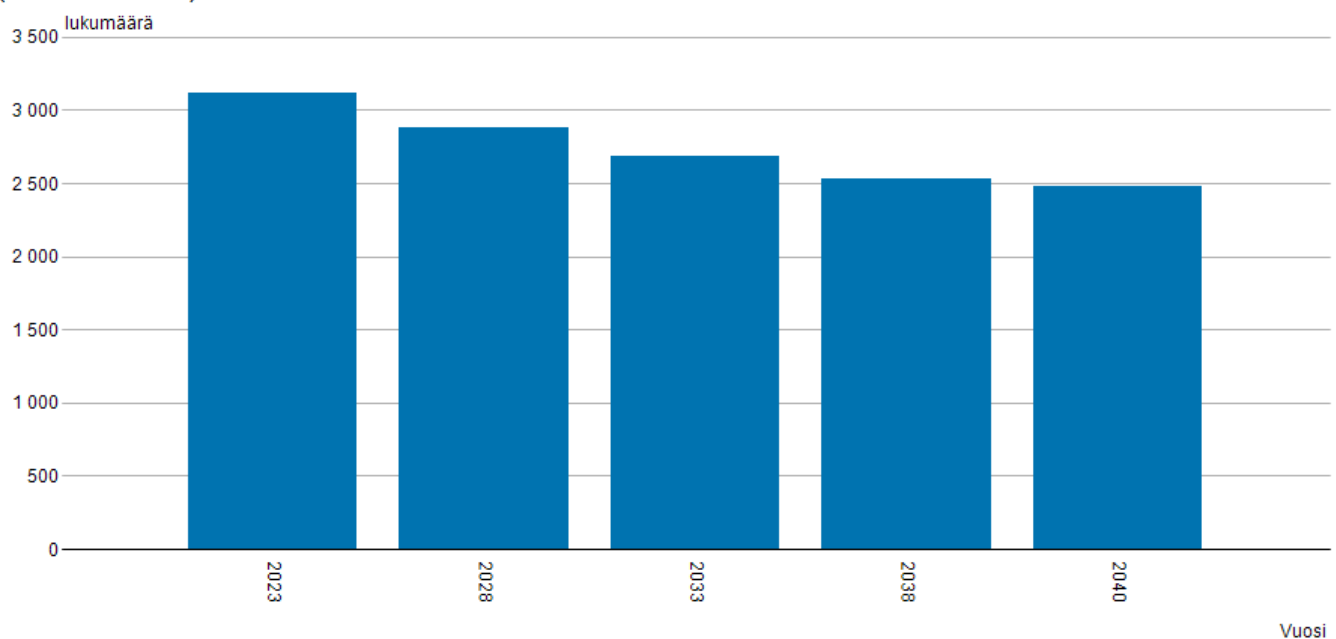
Kunnan väkiluku on kehittynyt seuraavasti ajanjaksolla 2013 - 2023:

Vuosi	Asukasluku	Muutos henkilöä	Muutos prosenttia
2013	3739	- 80	- 2,1
2014	3676	- 63	- 1,7
2015	3623	- 53	- 1,4
2016	3565	- 58	- 1,6
2017	3510	- 55	- 1,6
2018	3439	- 71	- 2,0
2019	3376	- 63	- 1,8
2020	3303	- 73	- 2,2
2021	3296	- 7	- 0,2
2022	3262	-34	- 1,0
2023	3260 (9/2023)		

Lähde: Tilastokeskus 30.10.2023

Tilastokeskuksen ennusteen mukaan Pellon väkiluku kehittyy seuraavasti:

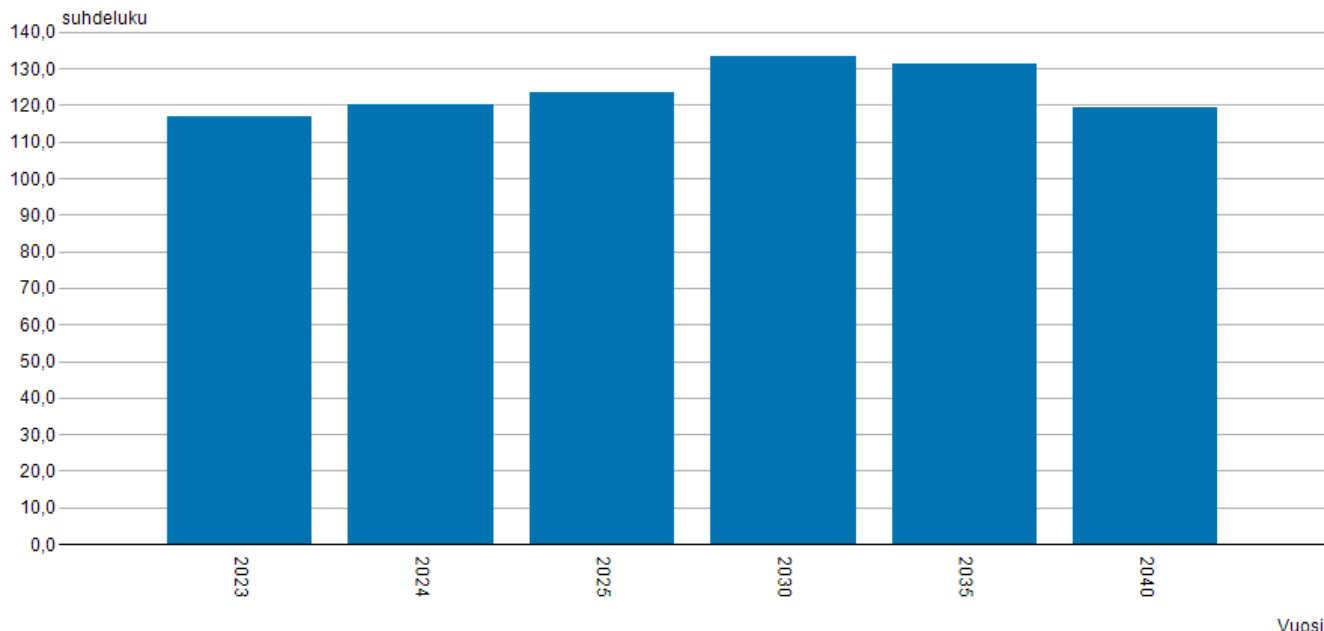
Väestöennuste 2021: Väestö 31.12. muuttujina Vuosi. Pello, Yhteensä, Yhteensä, Väestö 31.12. (ennuste 2021).



Lähde: Väestöennuste Tilastokeskus 30.10.2023

Tilastokeskuksen ennusteen mukaan Pellon väestön huoltosuhde kehitty seuraavasti vuosina 2023-2040:

Väestöennuste 2021: Väestöllinen huoltosuhde muuttujina Vuosi. Pello, Väestöllinen huoltosuhde (ennuste 2021).

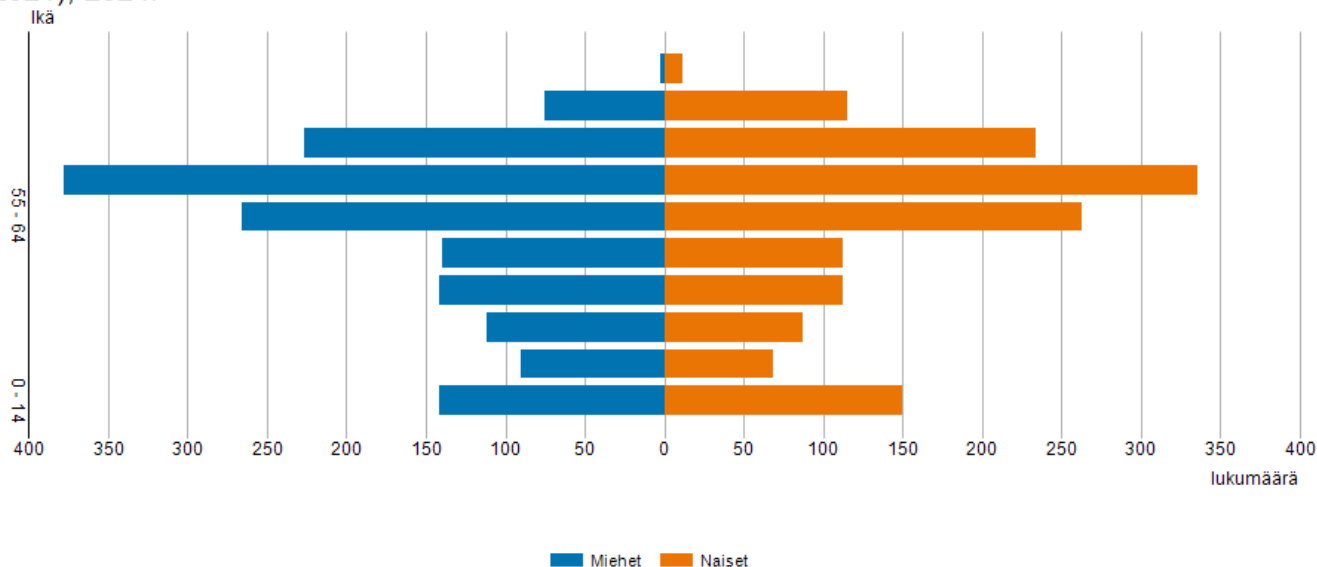


Lapsia ja 65 vuotta täyttäneitä 100 työikäistä kohti.

Väestöllinen huoltosuhde on alle 15-vuotiaiden ja 65+ vuotta täyttäneiden määrän suhde 15-64 -vuotiaiden määrään. Lähde: Väestöennuste, Tilastokeskus 30.10.2023.

Ikärakenne 2024

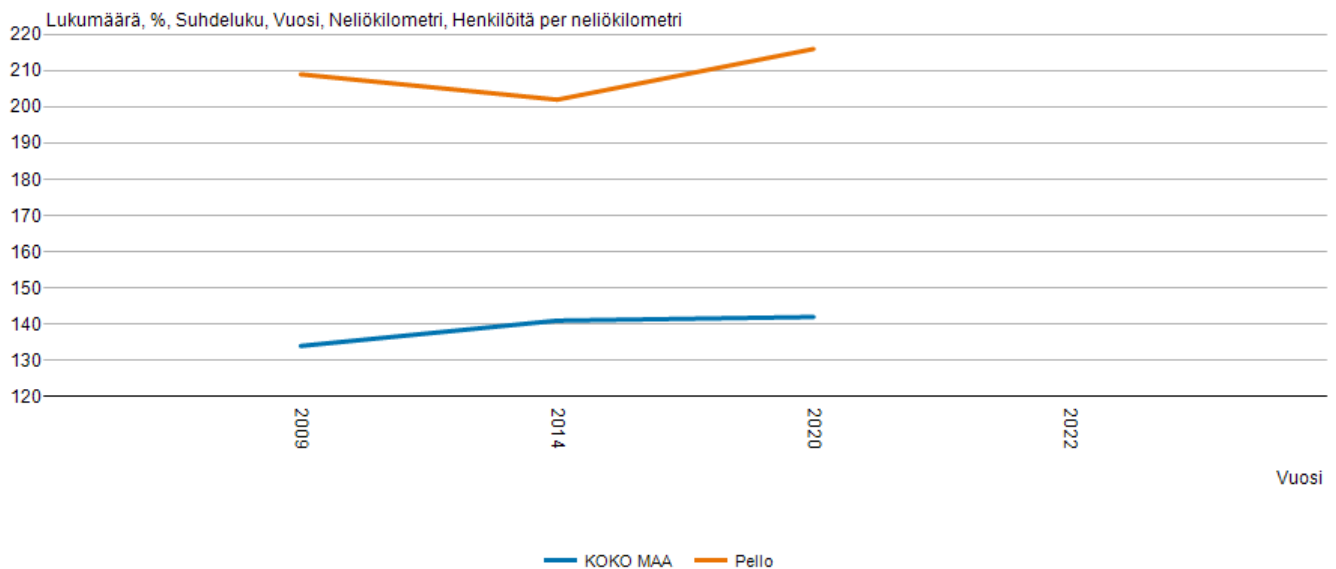
Väestöennuste 2021: Väestö 31.12. muuttujina Sukupuoli ja Ikä. Pello, Väestö 31.12. (ennuste 2021), 2024.



Lähde: Tilastokeskus 30.10.2023

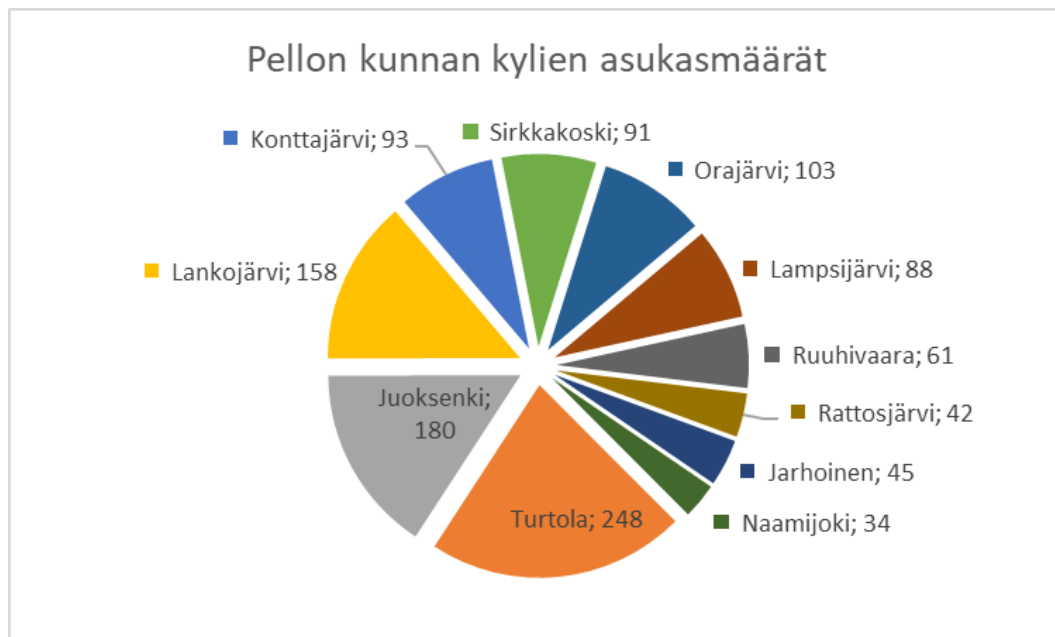
Pellon kunnan taloudellisen huoltosuhteen kehitys vuosina 2009-2022

Tunnuslukuja väestöstä muuttujina Alue ja Vuosi. Taloudellinen huoltosuhte.

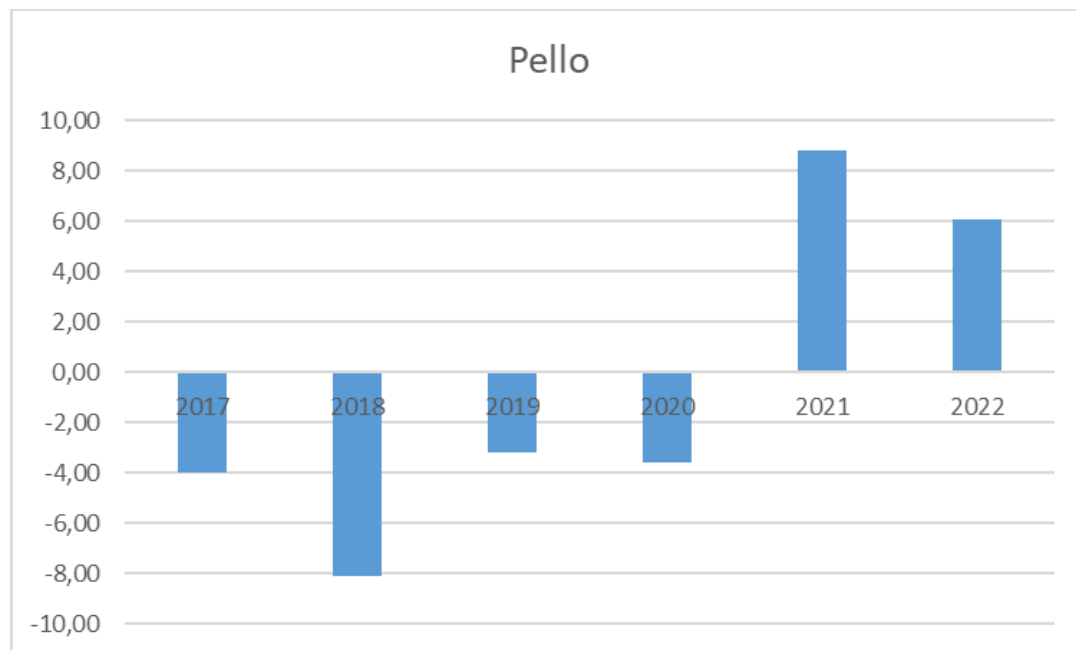


Taloudellinen huoltosuhte lasketaan jakamalla ei-työllisten määrä, eli työttömät ja työvoiman ulkopuolella olevat, työllisten määrällä. Saatu luku on kerrottu saadalla. Lähde: Väestörakenne, Tilastokeskus 30.10.2023

Pellon kunnan asuksluvun jakautuminen keskustaajamaan ja kyliin vuonna 2023
Lähde: KuntaNet Väestörekisteri 2.10.2023



Kuntien välinen nettomuutto Pellossa vuosina 2017-2022.



1.2 Työpaikat, työvoima ja työllisyys

ovat kehittyneet seuraavasti

Vuosi	2017	2018	2019	2020	2021
Työpaikat	1101	1117	1100	1028	1082
Alkutuotanto	137	133	140	111	116
Jalostus	165	188	178	174	195
Palvelut	776	760	741	707	738
Tuntematon	23	36	41	36	33
Toimipaikat yhteensä	316	330	294	322	482
Liikevaihto milj.€/v	121	126	130	120	131

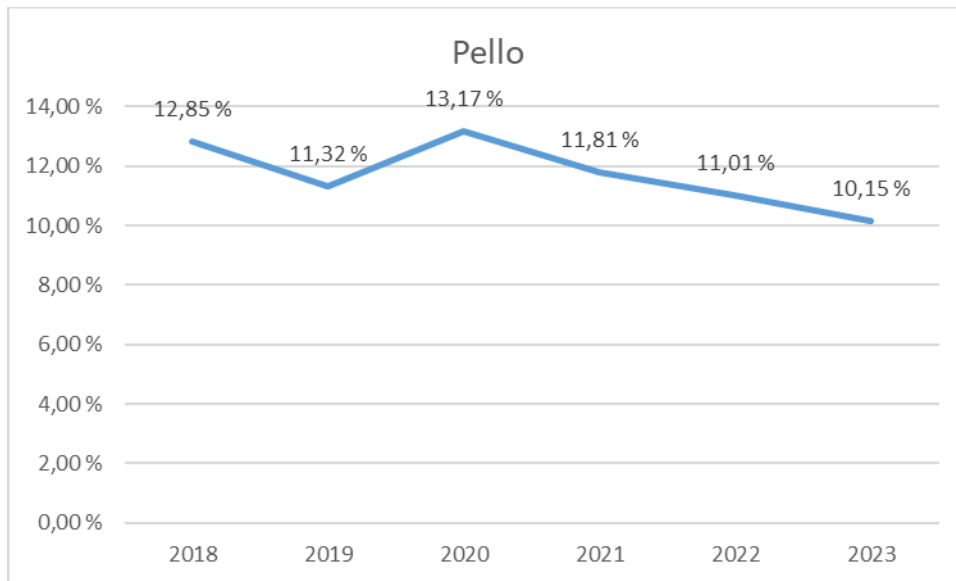
Työttömyysaste 2013–2023 Pellon kunnassa

Vuosi	Työttömyysaste %
2013	14,5
2014	16,5
2015	19,1
2016	15,8
2017	16,6
2018	12,8
2019	12,6
2020	15,1
2021	11,6
2022	11,4
2023	9,2 (9/2023)

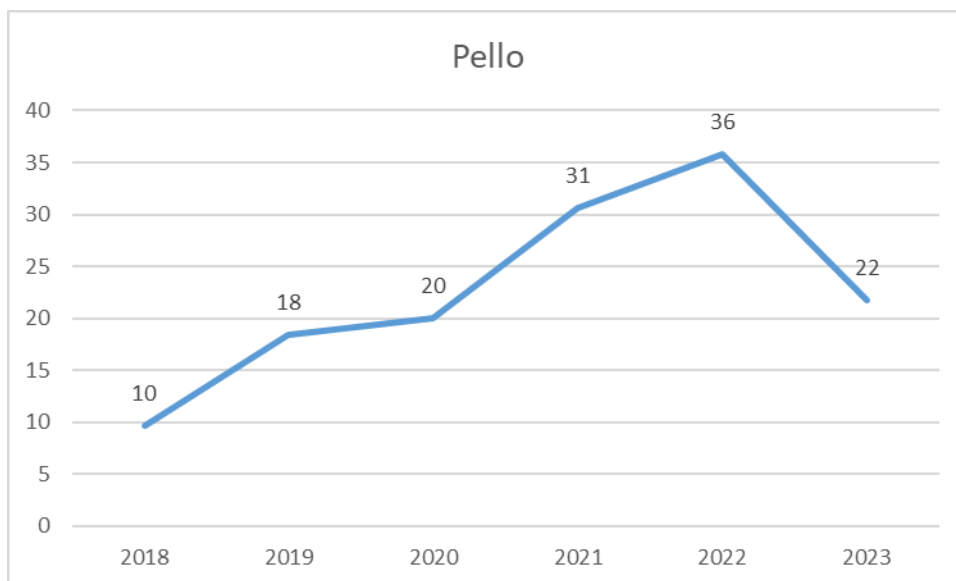
Työttömyysaste kertoo kuinka monta % työvoimasta on työttömiä. Tässä työttömyysaste on laskettu 18 - 64 -vuotiaiden työttömien osuutena samanikäisestä työvoimasta. Virallinen työttömyysaste lasketaan työttömien osuutena 15 - 74 -vuotiaasta työvoimasta.

Lähde: Statfin 30.10.2023

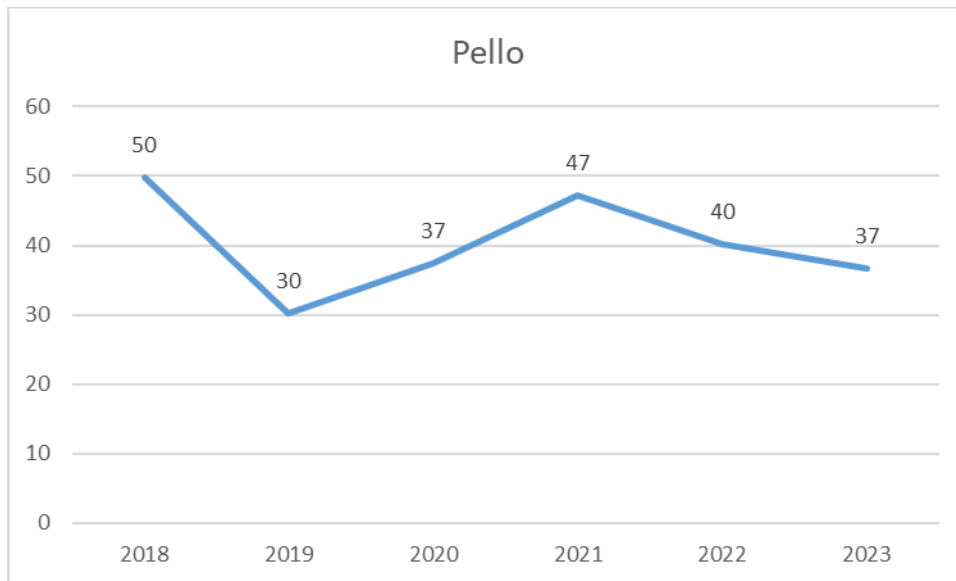
Työttömyysprosentti 2018-2023



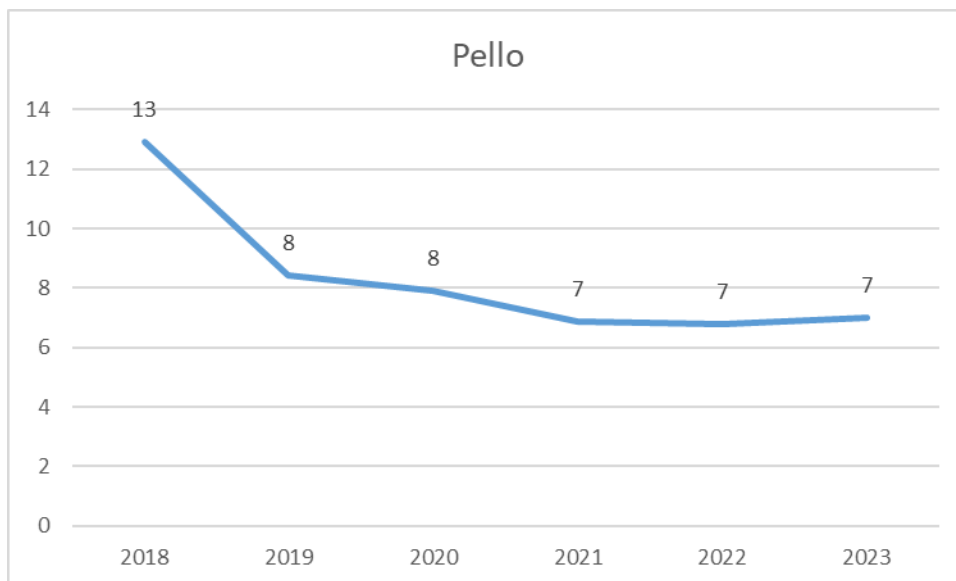
Avoimet työpaikat 2017-2022



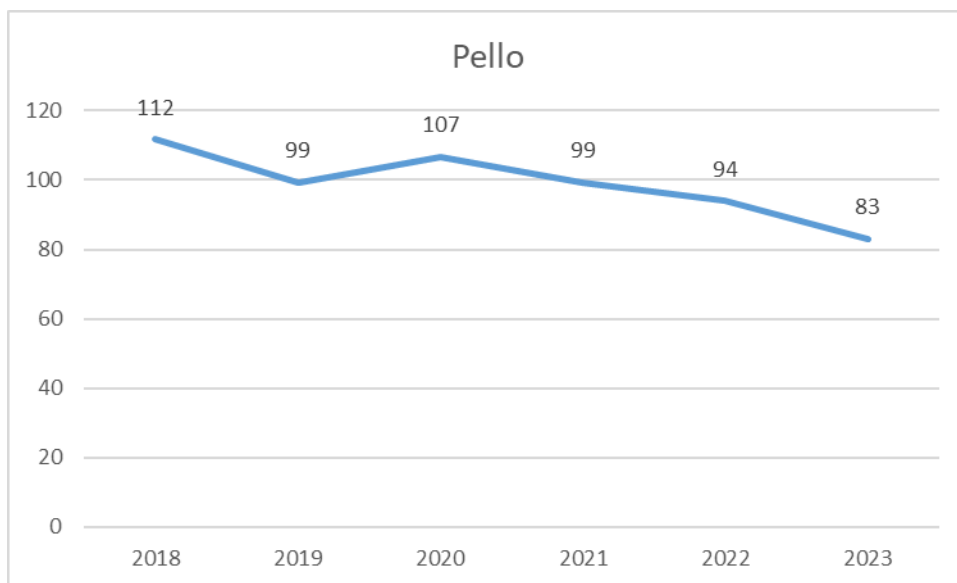
Pitkäaikaistyöttömät 2018-2023



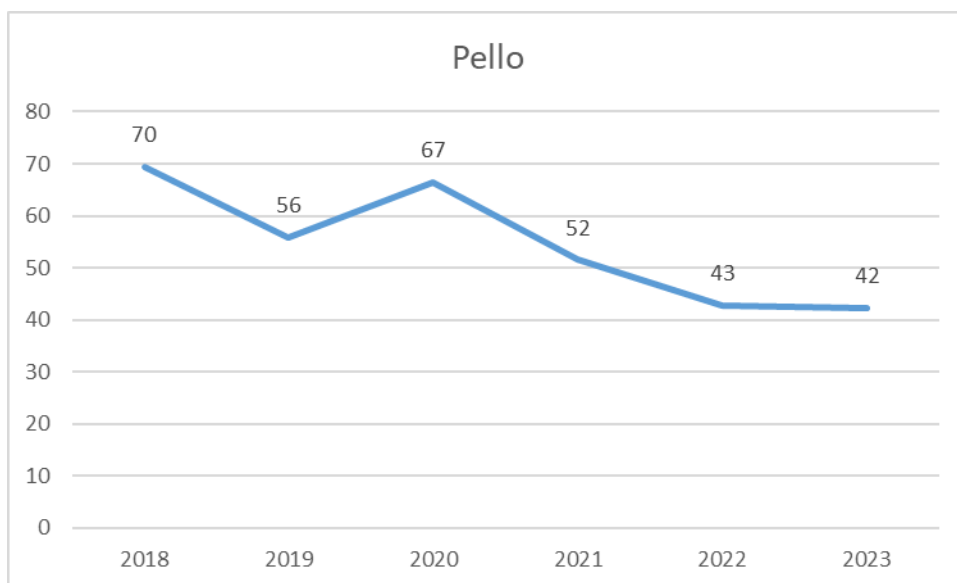
Alle 25-vuotiaat työttömät 2018-2023



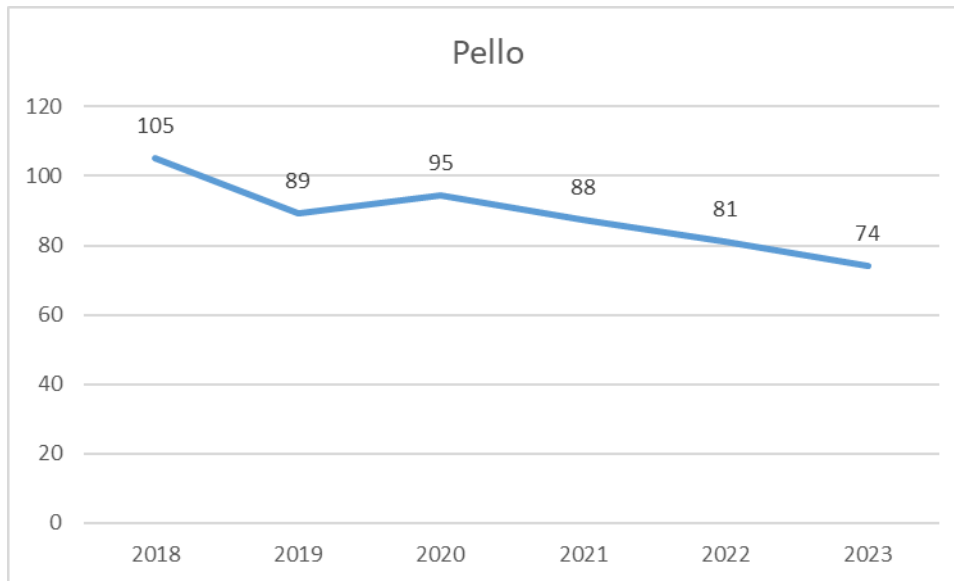
Miesten työttömyys 2018-2023



Naisten työttömyys 2018-2023



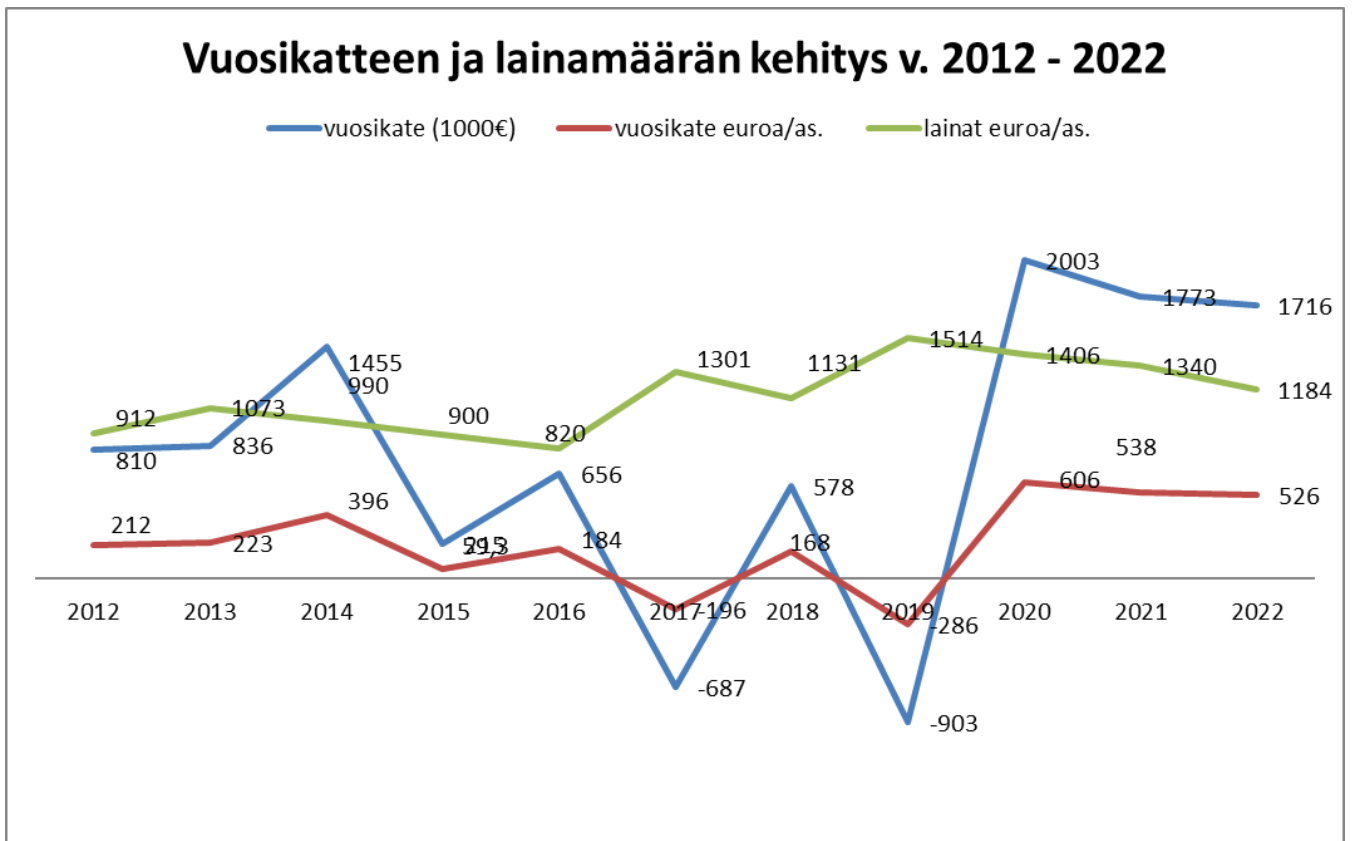
Yli 50-vuotiaat työttömät 2018-2023



1.3 Kunnan talouden kehitystä kuvaavia tietoja

Vuosikatteen ja lainamäärän kehitys v. 2012- 2022

	vuosikate (1000€)	vuosikate euroa/as.	lainat euroa/as.
2012	810	212	912
2013	836	223	1073
2014	1455	396	990
2015	215	59,3	900
2016	656	184	820
2017	-687	-196	1301
2018	578	168	1131
2019	-903	-286	1514
2020	2003	606	1406
2021	1773	538	1340
2022	1716	526	1184



Veroprosenttien kehitys v. 2013-2023

	tulovero- prosentti	asuinrakennus	yleinen	maapohjan yleinen	muu asuin- rakennus	voima- laitokset
2014	20,25	0,35	0,85		1,00	2,50
2015	20,25	0,37	0,85		1,00	2,50
2016	20,25	0,37	0,85		1,00	2,50
2017	20,25	0,41	0,93		1,00	2,50
2018	21,00	0,41	0,93		1,00	2,50
2019	21,25	0,41	1,25		1,20	3,00
2020	21,25	0,41	1,25		1,20	3,00
2021	21,25	0,41	1,25		1,20	3,00
2022	21,25	0,41	1,25		1,20	3,10
2023	8,61	0,41	1,25		1,20	3,10
2024	9,00	0,41	1,25	1,30	1,20	3,10

2 PELLON KUNTAKOSERNIN ORGANISAATIO

Pellon kunnan organisaatio muodostuu kolmesta ydinprosessista:

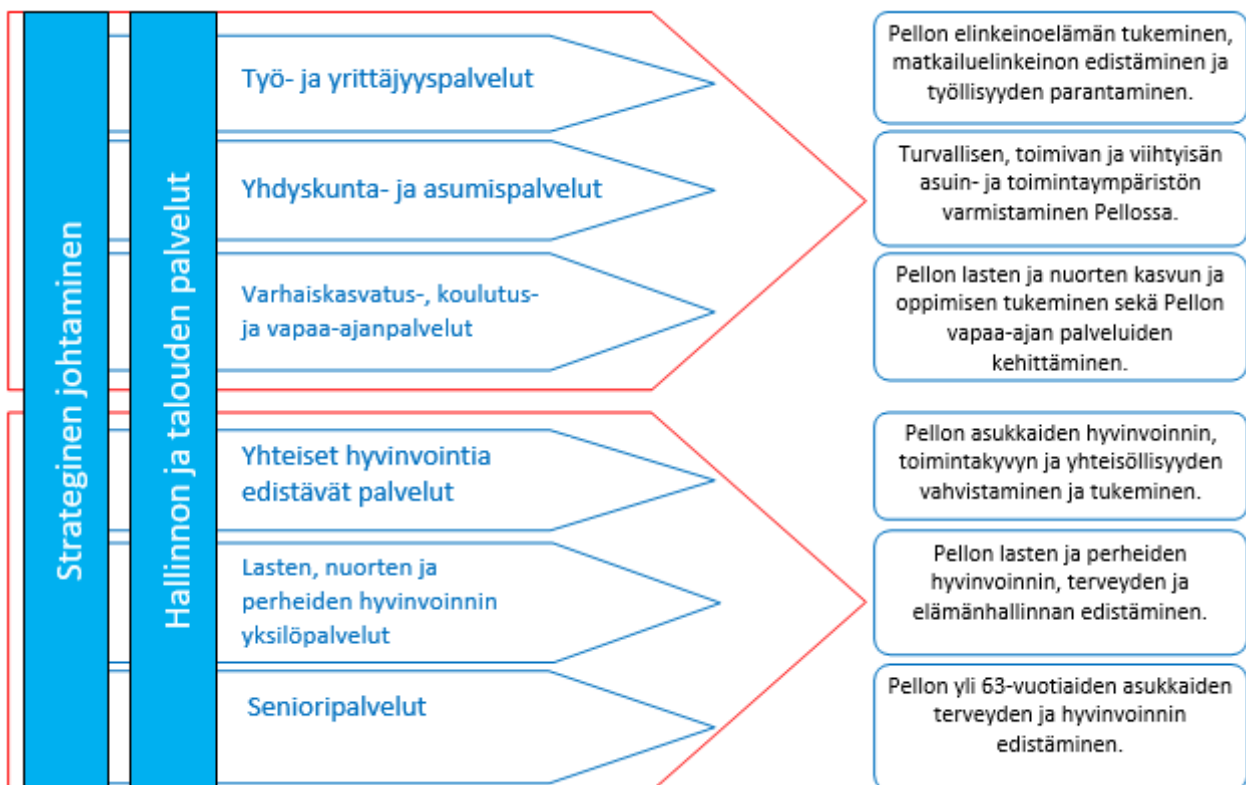
- strateginen johtaminen sekä hallinnon ja talouden palvelut
- elinvoiman edistäminen
- hyvinvoinnin edistäminen.

2.1 Järjestäytyminen ja omistajaohjaus

Strateginen johtaminen sekä hallinnon ja talouden palvelut koostuvat henkilöstöpalveluista, talouspalveluista, tiedonhallinta- ja viestintäpalveluista sekä johdon hallinnon palveluista (avainprosessit). Strategisessa johtamisessa oleellista on kokonaistuloksellisuuden arviointi ja tämän jatkuva parantaminen. Pellon kunnan strategisen johtamisen tulee kaikissa palveluissaan viedä strategiaprosessia eteenpäin ja vastata:

- kunnan toiminnan, talouden ja investointien suunnitteluun, seurantaan ja arviointiin
- asukkaiden osallistumiseen ja vaikuttamiseen
- vaikuttavaan omistajuuteen
- valmisteluun ja päätöksentekoon
- henkilöstövoimavarojen johtamiseen.

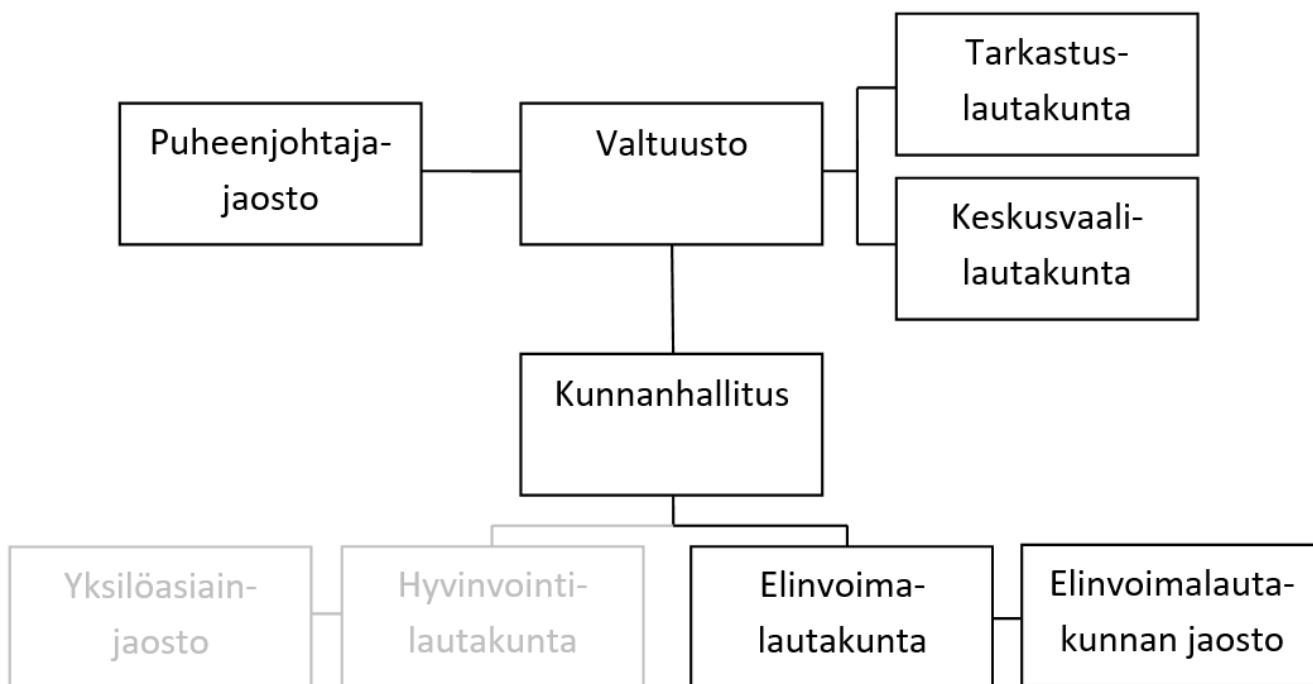
Elinvoiman edistäminen koostuu työ- ja yrittäjyyspalveluista, yhdyskunta- ja asumispalveluista sekä varhaiskasvatus-, koulutus- ja vapaa-ajanpalveluista (avainprosessit). Yleisenä päämääränä em. palveluprosesseilla voidaan pitää Pellon elinkeinoelämän tukemista, matkailuelinkeinon edistämistä ja työllisyyden parantamista. Yhdyskunta- ja asumispalvelut tukevat ennen kaikkea turvallisen, toimivan ja viihtyisän asuin- ja toimintaympäristön varmistamista Pellossa. Koulutus- ja vapaa-ajan palvelut tähtäävät virikkeellisen vapaa-ajan ja laadukkaiden koulutuspalveluiden tarjoamiseen ja oppimisen tukemiseen.



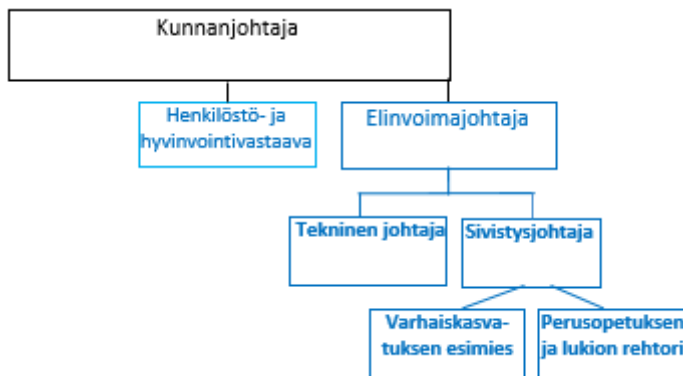
Kuvio 1. Pellon kunnan organisaatio. Sosiaali- ja terveystalvet siirtyneet Lapin hyvinvointialueen jrjestettvksi 1.1.2023 alkaen, hallintosant ei ole pivitetty muuoksen jlkeen. Hallintosant on pivityksen alla vuonna 2024.

Valtuusto, kunnanhallitus ja kunnanjohtaja omistavat strategisen johtamisen prosessit. Prosessien omistajuudet jalkautuvat avain- ja osaprosessitasolle. Jokaisen prosessien omistajan tehtvn on vastata omistamiensa prosessien toimivuuden ja tehokkuuden yhteensovittamisesta sek kehittmisest. Kytnnss prosessin omistaja koordinoi kehitys- ja innovaatiotyt oman prosessinsa palvelukokonaisuudessa.

Strategisella tasolla Pellon kunnassa toimii lakisateisten hallinnollisten elimien, valtuuston, kunnanhallituksen, tarkastuslautakunnan ja keskusvaalilautakunnan lisksi elinvoimalautakunta. Valtuustolla ja elinvoimalautakunnalla on omat jaostonsa, joilla on haettu toiminnan ketteryyt ja keskustelun mahdollistavaa organisoitumismallia. Hallinnolliset tehtvt ja ratkaisuvallta on esitetty 1.8.2019 voimaan tulleessa hallintosannss, jossa on mukana vielä Lapin hyvinvointialueen jrjestmisvastuulle siirtyneet sosiaali- ja terveystalvet. Pellon luottamushenkilorganisaatio rakentuu seuraavan kuvion mukaisesti:



Operatiivisella tasolla johdon organisaatio rakentuu alla olevan kuvion mukaisesti.



Kunnan omistamat yhtiöt vastaavat kunnan keskeisten palvelujen tuotannosta, kuten kaukolämmön tuotanto- ja jakelupalveluista sekä vuokraus-, asumis-, pesula-, kiinteistönhuolto-, siivous- ja ravintokeskuspalveluista. Kaikilla näillä on tärkeä rooli kuntastrategian toteuttamisen kannalta.

Huomioitavaa on, että elinkeinon edistäminen sekä vuokraus- ja asumispalvelut ovat keskeinen osa kunnan tunnustettuja prosesseja. Etenkin vuokraus- ja asumispalvelut ovat uudessa organisaatiossa entistä tiiviimmin kiinni kunnan strategiassa ja prosesseissa.

Pellon kunnan tytäryhtiöt, osakkuusyhteisöt ja kuntayhtymät ovat seuraavat:

Tytäryhtiöt	Omistusosuus
Asunto Oy Mukanvainio	60,25 %
Kiinteistö Oy Pellon vuokra-asunnot	100 %
Pellon Energia Oy	100 %
Pellon Kehitys Oy	80 %
Pellon Laskettelurinteet Oy	86,64 %
Pellon Serviisi Oy	99 %
Vihreä Pysäkki Oy	100 %
Osakkuusyhteisöt	
Asunto Oy Äijänmäki	33,16 %
Blue Ice Art Oy (toim. keskeytetty)	48,78 %
Kuntayhtymät	
Kemi-Tornionlaakson koulutuskuntayhtymä Lappia	5,9 %
Lapin Liitto	2,07 %

Kuntalaki edellyttää, että kuntaa johdetaan selkeämmin konsernina. Pellon kunnan omaisuus on merkittävä osa yhteistä varallisuutta. Omaisuutta on hoidettava tavalla, joka on kontrolloitavissa, läpinäkyvä ja joka nauttii julkista luottamusta. Pellon kunnan omistajapolitiikka edellyttää selkeitä tavoitteita omistukselle sekä aktiivista osallistumista yhteisöjen hallintoon. Pellon kunnan linjauksena on, että kunta ei liity yhteenkään uuteen kuntayhtymään.

Pellon kunnan omaisuus jakautuu seuraaviin omistustiloihin:

- kiinteistöt (maaomaisuus)
- rakennukset ja rakennelmat
- muut omaisuuserät: koneet ja kalusto

- sijoitukset: tytäryhtiöt, kuntayhtymät, osakkuusyhteisöt, säätiöt sekä muut osakkeet ja osuudet.

Omistaminen ei ole kunnan perustehtävä, vaan väline palvelujen järjestämiseksi tai tuottamiseksi. Omistamisen on oltava tarkoituksenmukaista ja organisoitavaksi on arvioitava säännöllisesti. Maanomistajuudessa säilytetään ns. strateginen maaomaisuus. Tuottamattomasta kiinteistö- ja maaomaisuudesta on tarkoituksenmukaista luopua. Pellon kunnan omistajapolitiikan perusteista päättää kunnanvaltuusto.

Pellon kunnan omistajapolitiittiset päätavoitteet on yksilöity erillisissä konserniohjeissa:

- kuntastrategia ja elinkeino-ohjelma tulee aidosti näkyä omistajaohjauksessa
- henkilöstölinjaukset ja noudatettavat periaatteet ovat yhteiset koko kuntakonsernissa
- kunta asettaa omistuksilleen selkeät ja mitattavat toiminnalliset ja taloudelliset tavoitteet; omistuksen hoidon ja valvonnan organisoimiseksi
- kunta on osaava ostaja ja terveiden markkinoiden kehittäjä
- kunnan edustajan aktiivinen rooli päätöksentekokierroksissa: täsmennetään roolia viedä omistajan tahtotilaa yhtiössä eteenpäin
- omistuksen luovutuksen ja siinä noudatettavat periaatteet.

2.2 Pellon kuntayhteisön strategia

Kuntalain pohjalta kuntaa ohjataan ennen kaikkea *kokonaisuutena* ja sen tarkoituksena on vastata muuttuneeseen ympäristöön, *modernisoida kunnan toiminta-ajatusta*. Lakia sovelletaan laajemmin koko *kunnan toimintaan*. Keskeisenä osiona kuntalaissa on mm. omistajaohjauksen terävöittäminen ja kestävä talous. Niin omistajaohjauksen kuin talouden tasapainottamisvelvollisuuksien tulee ponnistaa kuntastrategiasta. Kuntalaki edellyttää, että kuntastrategiassa asetetaan pitkän aikavälin tavoitteet ainakin kunnan asukkaiden hyvinvoinnin edistämiseen, palvelujen järjestämiseen ja tuottamiseen, kunnan tehtäviä koskeissa laeissa säädettyihin palvelutavoitteisiin, omistajapolitiikkaan, henkilöstöpolitiikkaan, kunnan asukkaiden osallistumis- ja vaikuttamismahdollisuuksiin sekä elinympäristön ja alueen elinvoiman kehittämiseen liittyen.

Kuntastrategia on otettava huomioon talousarvion- ja suunnitelman laatimisessa, se ohjaa päätösvalmistelua ja päätöksentekoa. Se on keskeinen strateginen valtuuston ohjausväline. Sen täytyy ottaa huomioon pidemmän aikavälin taloudelliset kehitysnäkymät ja reunaehdot, mutta myös oltava tarpeeksi konkreettinen, realistinen ja mitattavissa: sillä on oltava toimintaa aidosti ohjaava luonne.

Pellon kuntastrategiassa on linjattu seuraavat sisällöt:

Visio 2030
Pellossa on rohki hyvää asua ja yrittää
Tehemä pois! Yhessä.
Osallistuthaan
Poristhaan positiivisesti
Kiehautamma kahvit.

Kuntastrategia on Pellon kuntayhteisön strategia. Tulevaisuuden tahtotilan toteutumiseen vaikuttavat laajasti koko kunnan eri toimijat, joten kuntastrategia ei ole ainoastaan kuntaorganisaation strategia. Pellon kuntastrategian toteutumisen kannalta keskeisiä toimijoita ovat mm.

- kuntalaiset, asukkaat ja yhteisöt
- yritykset, seurat ja järjestöt sekä eri palveluiden tuottajat
- kunta palveluiden järjestäjänä ja tuottajana.

2.3 Talousarvio ja taloussuunnitelma

Kuntien on varmistettava ja turvattava tasapainoinen talous, mahdollinen alijäämän kattaminen määräajassa on otettava taloussuunnittelussa huomioon. Kuntien tulee kattaa taseeseen kertynyt alijäämä enintään neljän vuoden kuluessa tilinpäätöksen vahvistamisesta seuraavan vuoden alusta ilman mahdollisuutta taloussuunnitelmassa lykätä alijäämän kattamista myöhempään ajankohtaan. Huomioitavaa on, että jo taloussuunnitelmassa on pystyttävä osoittamaan, millä toimenpiteillä kunta tulee kattamaan alijäämänsä. Mikäli alijäämiä ei kateta säädetyssä ajassa, kunta tai kuntayhtymä ajautuu kriisikunnaksi. Kuntalain 118 § määrittää, milloin kriisikunta-arviointimenettely käynnistetään (kuntalaki 410/2015).

3 PELLON PERSOONALLISUUSTEKIJÄT JA ARVOT

Pellon kunnan arvot määrittävät ne yhteisesti merkitykselliset ja tärkeät tekijät, jotka ohjaavat päätöksentekoa ja joihin keskeisimmät linjaukset voivat aina nojautua. Pellon kunnan arvoiksi on kiteytetty seuraavat:

Yhteisöllisyys:

”Tehemä pois! Yhessä!”

Aktiivisuus:

”Osallistuthaan”

Positiivisuus

”Poristhaan positiivisesti”

Suvaitsevaisuus

”Kiehautamma kahvit”.

Vahva organisaatioidentiteetti yhdistää arvot ja vahvuudet. Vahva identiteetti tekee organisaatiosta itseohjautuvan, koska sen ansiosta asiat ymmärretään samalla tavalla kaikilla tasoilla.

4 PELLON STRATEGISET PÄÄTAVOITTEET: VISIO TULEVAISUUDESTA 2030

Pellon tulevaisuuden visio määrittää kiteytetysti koko kunnan tahtotilan.

Pellon visio vuonna 2030 on seuraava:

Elethään rohki hyvää elämää ja olhaan ylpeitä Pellosta ja pellolaisuudesta.

Ykköstoimenpiteenä vahvistamme meän toimintatavat ja arvot.

Pellon visio toteutuu seuraavasti:

Tehemmä pois! Yhessä.

Vahvistetaan yhdessä tekemistä kokeilevaa ja tekevää kulttuuria. Teemme yhteistyötä keskenämme, yhteistyötä asiakkaan kanssa, yhteistyötä naapurikuntien kanssa, yrittäjien kesken sekä vaalimme yhteistyötä tekevää ja osallistavaa johtamista. Teoilla saamme tulosta.

Osallistuthaan

Osallistamme kuntalaisia asioiden valmisteluun ja arjen toimintaan. Vaikuttaminen ja osallistuminen on helppoa. Kuuntelemme herkällä korvalla kuntalaisia ja työntekijöitä. Osallistamme henkilökuntaan innovoimaan ja ideoimaan sekä innostetaan kehittämään työtä ja palvelua. Praathataan eli vahvistetaan keskustelevaa kulttuuria

Poristhaan positiivisesti

Viestimme kunnan toiminnasta ja päätöksenteosta positiivisesti, avoimesti ja aktiivisesti. Kuntalaiset ovat meille tärkeitä, kuuntelemme kuntalaisia ja nostamme onnistumisia esille. Olemme ylpeitä pellolaisuudestamme, toimimme Pellon käyntikorttina ja viestimme positiivisesti Pellosta. Viestimme työntekijänä olemme ylpeitä työnantajastamme, kuntalaisena kunnastamme Työyhteisöstämme annamme me-hengen näkyä myös ulospäin. Puhumme positiivisella sävyllä.

Kiehautethaanpa kahvit

Me tornionjokilaaksolaiset olemme tunnettuja vieraanvaraisuudestamme ja pidämme hyvänä niin paikallisia kuin vierailijoitakin. Toivotetaan uudet ihmiset, yritykset ja ideatkin tervetulleiksi. annamme tornionlaaksolaisen vieraanvaraisuuden näkyä arjessa ja juhlassa. Asioista keskustellaan hyvässä hengessä niin päätöksenteossa, kunnan toiminnassa kuin kuntalaisten kesken. Pellolainen johtaminen on välittävää, osaavaa, vuorovaikutteista ja uudistushenkistä.

5 KÄYTTÖTALOUS JA TULOSLASKELMA

Käyttötaloulosa laaditaan koko kuntaa käsittävänä vastuualuetasolla tuloslaskelman muotoon. Käyttötaloulosa sisältää toiminnalliset tavoitteet, toiminnan tulot ja menot sekä netto (toimintakate). Talousarvion käyttötaloulosa laaditaan talousarviovuoden lisäksi suunnitelmana kahdelle seuraavalle vuodelle. Talousarvion ja -suunnitelman vertailutietona esitetään edellisen vuoden tilinpäätöstiedot sekä edellisen vuoden talousarviotiedot.

Tuloslaskelmaosa osoittaa, kuinka tulorahoitus riittää palvelutoiminnan menoihin, korkoihin ja muihin rahoitusmenoihin sekä omaisuuden kulumisen edellyttämiin suunnitelman mukaisiin poistoihin. Tuloslaskelmaosan toimintakate muodostuu käyttötaloulosan toimintatuottojen ja toimintakulujen erotuksesta; tästä on havaittavissa koko kunnan tulot ja menot yhteensä. Toimintakate ilmoittaa paljonko käyttötalouden kuluista jää katettavaksi verotuloilla ja valtionosuuksilla. Tuloslaskelma sisältää menojen ja tulojen yhdistelmät, joista saadaan käsitteet KÄYTTÖKATE, VUOSIKATE, TILIKAUDEN TULOS sekä TILIKAUDEN YLI-/ALIJÄÄMÄ.

Lautakunta tekee esityksen alaistaan toimintaa koskevasta talousarviosta kunnanhallitukselle. Talousarviossa valtuusto päättää kunnanhallituksen esityksestä *avainprosessitasolla* lautakuntien määrärahat sekä strategiaa toteuttavat toiminnalliset, laadulliset ja määrälliset tavoitteet. Avainprosessitason nettoeuromäärä on valtuuston nähden sitova.

Pellon käyttötalouden käsittely ko. asiakirjassa etenee siten, että ensiksi kuvataan yhteiset painopistealueet vuosille 2024–2025 sekä näihin liittyvät linjaukset. Tämän jälkeen esitetään vastualueet ja edetään kuvaamaan määrärahojen sitovuutta suhteessa jo esitettyihin, kuntastrategian mukaisiin tavoitteisiin.

Verotulot

Verotulot sisältävät kunnallisveron, yhteisöveron ja kiinteistöveron tuotot. Vuoden 2024 kunnallisverotuloksi on arvioitu 5 355 000 euroa, joka on laskettu 8,60 tuloveroprosentilla. Yhteisövero arvioidaan kertyvän 735 000 euroa ja kiinteistövero 1 045 000 euroa.

Lapin kuntien keskimääräinen tuloveroprosentti vuonna 2023 oli 8,54. Pellon kunnan vuoden 2024 veroprosentti on 9,00.

Kiinteistövero		
- yleinen	1,25 %	315 000
- maapohja	1,30 %	209 000
- vakituinen asunto	0,41 %	318 000
- muu asunto	1,20 %	216 000
- voimalaitokset	3,10 %	
Yhteensä		1 058 000
ei tility kuluvana vuonna		-63 000
edellisen vuoden tilitykset		50 000
yht.		1 045 000

Verotulot yhteensä 7 285 000 euroa.

(Lähde: Veroennustekehikko 10.10.2023)

Pellon kunnan peruspalvelujen valtionosuus vuonna 2024 on 1 310 340 euroa, josta verotuloihin perustuva valtionosuuden tasaus on 1 319 050. Kunnan arvioitu valtionosuusrahoitus 2024 on 2 161 440 euroa.

(Lähde: Suomen kuntaliitto 30.10.2023)

Rahoitustuotot ja -kulut

Korkotuotot koostuvat antolainojen korkotuloista. Muut rahoitustuotot muodostuvat verotilityskoroista ja viivästyskoroista.

Korkokulut koostuvat lainojen koroista, muut rahoituskulut verotilityskoroista, viivästyskoroista sekä takaustappioista.

Rahoitustuottojen ja -kulujen jälkeen päädytään vuosikatteeseen, joka on kunnan kokonaistulorahoitusta kuvaava välitulos. Vuosikate ilmoittaa riittääkö kunnan tulorahoitus kattamaan pitkävaikutteisista tuotannontekijöistä aiheutuneet kulut eli käyttöomaisuuden poistot.

Osa talousarviossa sitoviksi määriteltävistä määrärahoista ja tuloarvioista otetaan suoraan tuloslaskelmaosaan (esim. verotulot, korkomenot ja -tulot).

6 STRATEGISET PAINOPISTEALUEET VUONNA 2024

Pellon kunnan hallinto rakentuu kahdesta ydinprosessista:

- strateginen johtaminen sekä hallinnon ja talouden palvelut
- elinvoiman edistäminen.

Kunnanvaltuusto päättää talousarvion avainprosessitasolla nettoeuromääräisesti sitovaksi.

6.1 Strateginen johtaminen sekä hallinnon ja talouden palvelut

Ydinprosessi strateginen johtaminen sekä hallinnon ja talouden palvelut koostuvat avainprosesseista henkilöstöpalvelut, talouspalvelut, tiedonhallinta- ja viestintäpalvelut sekä johdon hallinnon palvelut. Edelleen nämä jalkautuvat seuraaviin palveluihin (l. osaprosesseiksi):

Henkilöstöpalvelut:

- Henkilöstöjohtamisen tuki
- Henkilöresursointi ja henkilöstön kehittäminen.

Talouspalvelut:

- Kirjanpito ja maksuliikenne
- Rahoitus ja varainhankinta
- Omaisuuden hallinta.

Tiedonhallinta- ja viestintäpalvelut:

- Tiedonhallinta ja tietopalvelut
- Viestinnän tukipalvelut
- Asiakirjahallinto.

Johdon hallinnon palvelut:

- Strategiaprosessi ja henkilöstövoimavarojen johtaminen
- Kunnan toiminnan, talouden ja investointien suunnittelu, seuranta ja arviointi
- Asukkaiden osallistuminen ja vaikuttaminen
- Vaikuttava omistaminen
- Valmistelu- ja päätöksentekoprosessit.

Kunnanjohtaja vastaa strategisen johtamisen ja hallinnon ja talouden palveluiden edistämisestä sekä näiden yhteensovittamisesta. Henkilöstö- ja hyvinvointivastaava omistaa em. kokonaisuudesta henkilöstöpalvelut, kunnanjohtaja talouspalvelut, hallintovastaava tiedonhallinta- ja viestintäpalvelut ja kunnanjohtaja johdon hallinnon palvelut.

Strategisen johtamisen sekä hallinnon ja talouden palveluiden määrärahat yhteensä

TULOSLASKELMA	TP 2022	TA 2023	TA 2024	SU 2025	SU 2026
TOIMINTATUOTOT	958 666	74 820	69 990	69 990	69 990
Myyntituotot	916 090	68 470	63 940	63 940	63 940
Maksutuotot					
Tuet ja avustukset	39 181	1 900	1 300	1 300	1 300
Muut toimintatuotot	3 395	4 450	4 750	4 750	4 750
TOIMINTAKULUT	-1 520 887	-1 307 810	-1 494 050	-1 471 051	-1 471 051
Henkilöstökulut	-659 799	-694 670	-811 100	-781 207	-781 207
Palkat ja palkkiot	-523 757	-380 250	-463 550	-438 547	-438 547
Henkilösivukulut	-136 042	-314 420	-347 550	-342 660	-342 660
Eläkekulut	-118 657	-301 000	-337 860	-333 560	-333 560
Muut henkilösivukulut	-17 385	-13 420	-9 690	-9 100	-9 100
Palvelujen ostot	-739 048	-548 210	-617 570	-624 469	-624 469
Aineet, tarvikkeet ja tavarat	-33 200	-19 780	-15 260	-15 260	-15 260
Avustukset	-2 808	-3 000	-5 000	-5 000	-5 000
Muut toimintakulut	-86 033	-42 150	-45 120	-45 115	-45 115
TOIMINTAKATE/JÄÄMÄ	-562 222	-1 232 990	-1 424 060	-1 401 061	-1 401 061

6.2 Strategisen johtamisen, hallinnon ja talouden palveluiden strategiset linjaukset

Strategiset tavoitteet 2024-2025

- Strategisen johtamisen, hallinnon ja talouden palveluissa valmistaudutaan muutokseen, jossa TE-palvelut siirtyvän kunnan järjestämisvastuulle.
- Päivitetään kunnan hallintosääntö ja organisaatio vastaamaan nykyisiä tarpeita huomioiden myös Pellon kuntakonsernin tytäryhtiöt.
- Lisätään alueellista yhteistyötä muiden alueen kuntien kanssa, ja erityisesti naapurikuntien sekä alueellisten organisaatioiden kanssa. Aktivoidaan rajat ylittävää yhteistyötä.

Johdon hallinnon palvelut

TULOSLASKELMA	TP 2022	TA 2023	TA 2024	SU 2025	SU 2026
TOIMINTATUOTOT	8 817	5 900	14 600	14 600	14 600
Myyntituotot	7 835	4 000	13 000	13 000	13 000
Maksutuotot					
Tuet ja avustukset	42	700	100	100	100
Muut toimintatuotot	940	1 200	1 500	1 500	1 500
TOIMINTAKULUT	-459 945	-373 970	-370 810	-370 725	-370 725
Henkilöstökulut	-274 050	-242 940	-234 410	-234 330	-234 330
Palkat ja palkkiot	-224 771	-209 000	-206 290	-206 290	-206 290
Henkilösivukulut	-49 279	-33 940	-28 120	-28 040	-28 040
Eläkekulut	-43 888	-27 390	-24 610	-24 530	-24 530
Muut henkilösivukulut	-5 391	-6 550	-3 510	-3 510	-3 510
Palvelujen ostot	-153 231	-111 210	-120 130	-120 130	-120 130
Aineet, tarvikkeet ja tavarat	-13 830	-9 070	-4 050	-4 050	-4 050
Avustukset	-2 350	-3 000	-3 000	-3 000	-3 000
Muut toimintakulut	-16 484	-7 750	-9 220	-9 215	-9 215
TOIMINTAKATE/JÄÄMÄ	-451 128	-368 070	-356 210	-356 125	-356 125

Johdon hallinnon tavoitteet ja mittarit

Tavoite	Asukkaiden osallistaminen ja vaikuttaminen		
Toimenpide	järjestetään avoimia tilaisuuksia, joissa kuntalaisilla mahdollisuus tavata luottamushenkilöitä ja viranhaltijoita		
Mittari	kuntalaiskysely	Lähtötila	Tavoitetila
		0	1
Mittari	kuntatilaistilaisuudet ja kohtaamiset	Lähtötila	Tavoitetila
		2	3
Tavoite	Myönteinen organisaatiomielikuva		
Toimenpide	organisaation edustajat viestivät positiivisesti, avoimuus lisääntyy ja viestintä on oikeellista		
Mittari	kuntalaisraadın järjestäminen	Lähtötila	Tavoitetila
		0	1
Mittari	mielikuvakysely kuntalaisille	Lähtötila	Tavoitetila
		0	1
Mittari	myönteiset viikoittaiset uutiset sisäisessä tai ulkoisessa viestinnässä	Lähtötila	Tavoitetila
		1	2
Tavoite	Aktiivinen strategisen johdon sitoutuminen		
Toimenpide	nykytilan ja tulevaisuuden näkymien kartoitus luottamushenkilöille		

Toimenpide	päättäjien osallistuminen toimielinten kokouksiin		
Mittari	luottamushenkilökysely	Lähtötila	Tavoitetila
		0	1
Mittari	varsinaisten jäsenten osallistumisprosentti strategisten toimielinten kokouksiin	Lähtötila	Tavoitetila
		80	85

Henkilöstöpalvelut

TULOSLASKELMA	TP 2022	TA 2023	TA 2024	SU 2025	SU 2026
TOIMINTATUOTOT	319 121	1 000	11 500	11 500	11 500
Myyntituotot	279 982		10 500	10 500	10 500
Maksutuotot					
Tuet ja avustukset	39 139	1 000	1 000	1 000	1 000
Muut toimintatuotot					
TOIMINTAKULUT	-326 918	-390 850	-485 490	-492 449	-492 449
Henkilöstökulut	-171 610	-307 340	-389 700	-389 760	-389 760
Palkat ja palkkiot	-142 080	-51 850	-100 550	-100 550	-100 550
Henkilösivukulut	-29 530	-255 490	-289 150	-289 210	-289 210
Eläkekulut	-23 905	-253 450	-286 750	-286 800	-286 800
Muut henkilösivukulut	-5 624	-2 040	-2 400	-2 410	-2 410
Palvelujen ostot	-134 889	-82 410	-90 690	-97 589	-97 589
Aineet, tarvikkeet ja tavarat	-10 476	-1 100	-1 600	-1 600	-1 600
Avustukset	-458		-2 000	-2 000	-2 000
Muut toimintakulut	-9 486		-1 500	-1 500	-1 500
TOIMINTAKATE/JÄÄMÄ	-7 797	-389 850	-473 990	-480 949	-480 949

Henkilöstöhallinnon tavoitteet ja mittarit

Tavoite	Työntekijätasoisien työhyvinvoinnin kehittäminen		
Toimenpide	Esihenkilöiden työhyvinvointikyvykkyyden kehittäminen		
Toimenpide	Henkilöstön työhyvinvointikyvykkyyden kehittäminen		
Mittari	Kehityskeskusteluiden vaikuttavuuskokemus, %	Lähtötila	Tavoitetila
		80	85
Mittari	Pidetyt kehityskeskustelut, %	Lähtötila	Tavoitetila
		65	80
Tavoite	Organisaatiotasoisien työhyvinvoinnin kehittäminen (konserni)		
Toimenpide	Jatkuva kehittäminen: kehittämissuunnitelman laatiminen, toimenpiteet ja seuranta henkilöstöä osallistamalla		
Toimenpide	Johdon ja esihenkilöiden työhyvinvointikyvykkyyden kehittäminen kuntastrategian mukaisesti		
Toimenpide	Laajan joryn toimintasuunnitelma		
Mittari	Esihenkilöiden kyvykkyys	Lähtötila	Tavoitetila
		62	75
Mittari	Esihenkilökohtainen työhyvinvoinnin	Lähtötila	Tavoitetila

	kehittämissuunnitelma	1,5	9
Mittari	Sairauspoissaoloprosentti (lähtötaso: kunta)	Lähtötila	Tavoitetila
		6,69	13
Mittari	Suunnitelmallisen työhyvinvointijohtamisen tila	Lähtötila	Tavoitetila
		25	40
Mittari	Työelämän laatu (qwl)	Lähtötila	Tavoitetila
		66,1	69
Tavoite	Työnantajamielikuva		
Toimenpide	Pellon kunnan veto- ja pitovoimaisuus työnantajana (konserni)		
Mittari	lähtökyselystä saatu työnantajamielikuva	Lähtötila	Tavoitetila
		80	82

Talouspalvelut

TULOSLASKELMA	TP 2022	TA 2023	TA 2024	SU 2025	SU 2026
TOIMINTATUOTOT	374 793	44 070	33 290	33 290	33 290
Myyntituotot	372 572	40 620	29 840	29 840	29 840
Maksutuotot					
Tuet ja avustukset		200	200	200	200
Muut toimintatuotot	2 221	3 250	3 250	3 250	3 250
TOIMINTAKULUT	-474 204	-318 370	-378 320	-348 460	-348 460
Henkilöstökulut	-200 277	-120 220	-130 110	-100 250	-100 250
Palkat ja palkkiot	-145 472	-99 400	-109 000	-84 000	-84 000
Henkilösivukulut	-54 805	-20 820	-21 110	-16 250	-16 250
Eläkekulut	-48 890	-16 800	-18 470	-14 210	-14 210
Muut henkilösivukulut	-5 915	-4 020	-2 640	-2 040	-2 040
Palvelujen ostot	-255 423	-184 440	-234 500	-234 500	-234 500
Aineet, tarvikkeet ja tavarat	-7 587	-9 310	-9 310	-9 310	-9 310
Avustukset					
Muut toimintakulut	-10 917	-4 400	-4 400	-4 400	-4 400
TOIMINTAKATE/JÄÄMÄ	-99 411	-274 300	-345 030	-315 170	-315 170

Talouspalveluiden tavoitteet ja mittarit

Tavoite	Tilinpäätöksen valmistuminen		
Toimenpide	tilinpäätös valmistuu kuntalain mukaisesti maaliskuun loppuun mennessä		
Mittari	myöhästymisviikot	Lähtötila	Tavoitetila
		3	0
Tavoite	Säännöllinen talousraportointi		
Toimenpide	hyödynnetään Opiferusta säännölliseen ja ennakoivaan talouden seurantaan		
Mittari	säännölliset talousraportit kunnanhallitukselle	Lähtötila	Tavoitetila
		4	6
Mittari	talousraportti tytäryhtiöistä kunnanhallitukselle	Lähtötila	Tavoitetila
		1	2

Tiedonhallinta- ja viestintäpalvelut

TULOSLASKELMA	TP 2022	TA 2023	TA 2024	SU 2025	SU 2026
TOIMINTATUOTOT	255 935	23 850	10 600	10 600	10 600
Myyntituotot	255 700	23 850	10 600	10 600	10 600
Maksutuotot					
Tuet ja avustukset					
Muut toimintatuotot	234				
TOIMINTAKULUT	-259 820	-224 620	-259 430	-259 417	-259 417
Henkilöstökulut	-13 862	-24 170	-56 880	-56 867	-56 867
Palkat ja palkkiot	-11 433	-20 000	-47 710	-47 707	-47 707
Henkilösivukulut	-2 429	-4 170	-9 170	-9 160	-9 160
Eläkekulut	-1 974	-3 360	-8 030	-8 020	-8 020
Muut henkilösivukulut	-455	-810	-1 140	-1 140	-1 140
Palvelujen ostot	-195 505	-170 150	-172 250	-172 250	-172 250
Aineet, tarvikkeet ja tavarat	-1 307	-300	-300	-300	-300
Avustukset					
Muut toimintakulut	-49 147	-30 000	-30 000	-30 000	-30 000
TOIMINTAKATE/JÄÄMÄ	-3 886	-200 770	-248 830	-248 817	-248 817

Tiedonhallinta- ja viestintäpalveluiden tavoitteet ja mittarit

Tavoite	Arkistoinnin sähköistäminen		
Toimenpide	tiedonohjaussuunnitelma laaditaan		
Mittari	ohjelmistot, joista suora siirto sähköiseen arkistoon	Lähtötila	Tavoitetila
		2	3
Mittari	valmis tiedonohjaussuunnitelma	Lähtötila	Tavoitetila
		0	1
Tavoite	Kokouskäytäntöjen tehostaminen		
Toimenpide	sähköiset kokousohjelmistot hankitaan		
Mittari	sähköisen arkistoinnin mahdollistavat kokousohjelmat	Lähtötila	Tavoitetila
		0	1
Tavoite	Henkilöstön tietoturva- ja tietosuojasaamisen vahvistaminen		
Toimenpide	Hallinnon henkilöstö suorittaa vähintään yhden tietosuojakoulutuksen vuodessa		
Mittari	Hallinnon henkilöstön osuus, joka suorittanut tietosuojakoulutuksen (%)	Lähtötila	Tavoitetila
		20	80

6.3 Elinvoiman edistäminen

Elinvoiman edistämisen ydinprosessi koostuu työ- ja yrittäjyyspalveluista, yhdyskunta- ja asumispalveluista, sekä sivistyspalveluista. Edelleen nämä jalkautuvat seuraaviin palveluihin (l. osaprosesseiksi):

Työ- ja yrittäjyyspalvelut:

- Elinkeinoelämän edistäminen (ml. maaseutupalvelut ja matkailun edistäminen).

Yhdyskunta- ja asumispalvelut:

- Fyysisen toimintaympäristön palvelut
- Rakentamisen ohjaus
- Maankäytön suunnittelu
- Vuokrauspalvelut.

Varhaiskasvatus-, koulutus- ja vapaa-ajanpalvelut

- Alle kouluikäisten palvelut
- Kouluikäisten ja nuorten palvelut
- Toisen asteen koulutuspalvelut ja vapaa sivistystyö
- Työllistämistoiminta ja nuorten työpaja
- Kulttuuri- ja vapaa-ajan palvelut

Elinvoimajohtaja vastaa elinvoiman edistämisen kokonaispalveluista sekä näiden yhteensovittamisesta. Tekninen johtaja omistaa fyysisen toimintaympäristön palvelut, rakentamisen ohjauksen, maankäytön suunnittelun ja vuokrauspalvelut.

Elinvoiman edistämisen määrärahat yhteensä

TULOSLASKELMA	TP 2022	TA 2023	TA 2024	SU 2025	SU 2026
TOIMINTATUOTOT	3 127 284	2 127 710	1 988 950	1 988 950	1 988 950
Myyntituotot	924 654	443 290	195 730	195 730	195 730
Maksutuotot	159 363	97 500	118 200	118 200	118 200
Tuet ja avustukset	475 048	502 270	418 820	418 820	418 820
Muut toimintatuotot	1 568 219	1 084 650	1 256 200	1 256 200	1 256 200
TOIMINTAKULUT	-	-9 656 910	-9 543 080	-9 413 579	-9 413 579
	10 874 386				
Henkilöstökulut	-4 491 913	-4 656 480	-4 502 360	-4 477 742	-4 477 742
Palkat ja palkkiot	-3 464 584	-3 740 720	-3 779 380	-3 753 982	-3 753 982
Henkilösivukulut	-1 027 329	-915 760	-722 980	-723 760	-723 760
Eläkekulut	-890 678	-765 640	-632 000	-633 380	-633 380
Muut henkilösivukulut	-136 651	-150 120	-90 980	-90 380	-90 380
Palvelujen ostot	-3 960 654	-2 954 600	-3 014 020	-2 909 650	-2 909 650
Aineet, tarvikkeet ja tavarat	-1 008 966	-997 140	-977 750	-977 737	-977 737
Avustukset	-330 423	-344 030	-335 380	-335 380	-335 380
Muut toimintakulut	-1 082 431	-704 660	-713 570	-713 070	-713 070
TOIMINTAKATE/JÄÄMÄ	-7 747 102	-7 529 200	-7 554 130	-7 424 629	-7 424 629

6.4 Elinvoiman edistämisen strategiset linjaukset

Strategiset tavoitteet 2024-2025

- Valmistaudutaan Pellon kunnassa sekä yhteistyössä Tunturi-Lapin kuntien kanssa TEPA-24 työllisyyspalveluiden siirtoon kunnille.
- Lapin hyvinvointialue vuokraa kunnalta sote-palveluiden käytössä olevia tiloja. Näiden tilojen osuus kaikista kunnan omistamista palvelutuotannossa olevista tiloista on merkittävä. Kunnan tulee huolehtia siitä, että ko. tilat palvelevat jatkossakin hyvinvointialueen tarpeita laadukkaasti sekä kustannustehokkaasti.
- Varhaiskasvatuksen ja perusopetuksen palveluissa panostetaan lasten ja nuorten hyvinvoinnin ja terveyden edistämiseen. Lukio- ja ammatillisen koulutuksen osalta monipuolistetaan opiskelumahdollisuuksia siten, että yhä useampi nuori voi opiskella toisen asteen tutkinnon asumalla Pellossa. Liikunnan ja vapaa-ajan palveluiden tarjonta pyritään säilyttämään monipuolisena ja paikallisten toimijoiden yhteistyötä edistetään kunnan johdolla.
- Harjoitamme ennakkoluulotonta elinkeinopolitiikkaa jatkuvan kehittämisen periaatteella kestävä kehitys ja luontoarvot huomioiden. Strategisissa valinnoissa keskeistä on painottaa tukemaan monipuolista vihreää siirtymää eri asioissa.
- Ylläpidetään ja kehitetään entisestään aktiivista vuoropuhelua kunnan sidosryhmien kuten asukkaiden, hyvinvointialueen, yritysten ja mahdollisten yhteistyökumppaneiden kanssa.
- Kuntalaisten osallistaminen kunnan eri toimintoihin.

Yleisellä tasolla elinvoimapalveluiden tehtävänä on toteuttaa omalta osaltaan Pellon kuntastrategiaa. Elinvoimapalveluiden tavoitteena on käytännössä edesauttaa ja tukea yritysten sekä työpaikkojen syntymistä ja säilymistä, kehittää alueen työllisyyttä, sekä luoda elinkeinolioelämälle edellytyksiä menestystä Pellossa.

Elinvoimapalveluiden tavoitteena on myös olla rakentamassa Pellostä hyvää paikkaa elää ja asua. Pello on turvallinen, virikkeellinen ja rikkailla harrastamahdollisuuksilla varustettu kunta, jossa kaiken ikäisillä pellolaisilla on mahdollisuus osallistua, vaikuttaa ja tuntea olevansa osa rikasta kulttuuriperintöä.

Elinvoimapalvelut ovat vaikuttamassa siihen, että kunnassa on erinomainen mahdollisuus kasvaa ja käydä koulua varhaiskasvatuksesta lukioon, sekä mahdollisuuksien mukaan myös valmistua ammattiin.

Työ- ja yrittäjyyspalvelut

TULOSLASKELMA	TP 2022	TA 2023	TA 2024	SU 2025	SU 2026
TOIMINTATUOTOT	79 295	36 000	50 000	50 000	50 000
Myyntituotot	78 845	36 000			
Maksutuotot					
Tuet ja avustukset	63		50 000	50 000	50 000
Muut toimintatuotot	387				
TOIMINTAKULUT	-423 424	-510 150	-440 670	-430 932	-430 932
Henkilöstökulut	-70 646	-135 700	-95 950	-95 912	-95 912
Palkat ja palkkiot	-55 737	-113 000	-81 430	-81 432	-81 432
Henkilösivukulut	-14 908	-22 700	-14 520	-14 480	-14 480
Eläkekulut	-12 985	-18 310	-12 710	-12 670	-12 670
Muut henkilösivukulut	-1 924	-4 390	-1 810	-1 810	-1 810
Palvelujen ostot	-306 445	-347 770	-313 330	-303 630	-303 630
Aineet, tarvikkeet ja tavarat	-5 799	-790	-790	-790	-790
Avustukset	-29 366	-25 000	-29 350	-29 350	-29 350
Muut toimintakulut	-11 169	-890	-1 250	-1 250	-1 250
TOIMINTAKATE/JÄÄMÄ	-344 129	-474 150	-390 670	-380 932	-380 932

Työ- ja yrittäjyyspalveluiden tavoitteet ja mittarit

Tavoite	Yritysten kokonaismäärä		
Toimenpide	Luodaan edellytyksiä yrittäjä ja tuetaan yrittäjiä uuden yrityksen perustamisessa.		
Mittari	yritysten kpl-määrä	Lähtötila	Tavoitetila
		482	485
Tavoite	Pellolaisten yritysten liikevaihto		
Toimenpide	Pyritään turvaamaan sukupolvenvaihdokset ja autetaan yrityksiä kasvamaan laadukkailla yrityspalveluilla.		
Mittari	liikevaihto, euroa vuodessa	Lähtötila	Tavoitetila
		131 278 000	132 000 000
Tavoite	Työllisyyden kehitys		
Toimenpide	Tuetaan työttömiä työnhaussa.		
Mittari	työttömien osuus työvoimasta, %	Lähtötila	Tavoitetila
		9,8	9,5

Ympäristö- ja asumispalvelut

TULOSLASKELMA	TP 2022	TA 2023	TA 2024	SU 2025	SU 2026
TOIMINTATUOTOT	2 058 196	1 307 740	1 490 430	1 490 430	1 490 430
Myyntituotot	464 787	146 540	144 530	144 530	144 530
Maksutuotot	68 374	31 000	44 000	44 000	44 000
Tuet ja avustukset	38 463	46 000	46 000	46 000	46 000
Muut toimintatuotot	1 486 573	1 084 200	1 255 900	1 255 900	1 255 900
TOIMINTAKULUT	-3 260 254	-2 652 320	-2 778 550	-2 751 727	-2 751 727
Henkilöstökulut	-397 860	-366 410	-376 110	-356 300	-356 300
Palkat ja palkkiot	-209 583	-303 400	-315 500	-299 000	-299 000
Henkilösivukulut	-188 277	-63 010	-60 610	-57 300	-57 300
Eläkekulut	-179 894	-50 840	-53 020	-50 100	-50 100
Muut henkilösivukulut	-8 383	-12 170	-7 590	-7 200	-7 200
Palvelujen ostot	-1 808 056	-1 298 620	-1 343 120	-1 336 120	-1 336 120
Aineet, tarvikkeet ja tavarat	-832 839	-848 410	-861 340	-861 327	-861 327
Avustukset	-53 310	-57 630	-57 630	-57 630	-57 630
Muut toimintakulut	-168 189	-81 250	-140 350	-140 350	-140 350
TOIMINTAKATE/JÄÄMÄ	-1 202 058	-1 344 580	-1 288 120	-1 261 297	-1 261 297

Yhdyskunta- ja asumispalveluiden tavoitteet ja mittarit

Tavoite	Luopuminen kunnan toiminnan kannalta epätarkoituksenmukaisista kiinteistöistä / asunnoista		
Toimenpide	Kunnan omistamien asuntojen myyminen		
Mittari	Myydyt asunnot, kpl	Lähtötila	Tavoitetila
		0	1
Tavoite	Kiinteistöverosta saatavien tulojen nostaminen		
Toimenpide	Kiinteistöselvitystyössä havaittujen rekisteröimättömien kiinteistöjen rekisteröinti		
Mittari	Rekisteriöidyt kiinteistöt, kpl	Lähtötila	Tavoitetila
		0	150
Tavoite	Kunnan omistamien asuntojen ja kiinteistöjen vuokraaminen		
Toimenpide	Vuokra-asuntokannan käyttöasteen nostaminen		
Mittari	Käyttöaste %	Lähtötila	Tavoitetila
		85	86

Varhaiskasvatus-, koulutus- ja vapaa-ajan palvelut

TULOSLASKELMA	TP 2022	TA 2023	TA 2024	SU 2025	SU 2026
TOIMINTATUOTOT	989 793	783 970	448 520	448 520	448 520
Myyntituotot	381 022	260 750	51 200	51 200	51 200
Maksutuotot	90 989	66 500	74 200	74 200	74 200
Tuet ja avustukset	436 522	456 270	322 820	322 820	322 820
Muut toimintatuotot	81 259	450	300	300	300
TOIMINTAKULUT	-7 190 708	-6 494 440	-6 323 860	-6 230 920	-6 230 920
Henkilöstökulut	-4 023 407	-4 154 370	-4 030 300	-4 025 530	-4 025 530
Palkat ja palkkiot	-3 199 264	-3 324 320	-3 382 450	-3 373 550	-3 373 550
Henkilösivukulut	-824 143	-830 050	-647 850	-651 980	-651 980
Eläkekulut	-697 799	-696 490	-566 270	-570 610	-570 610
Muut henkilösivukulut	-126 344	-133 560	-81 580	-81 370	-81 370
Palvelujen ostot	-1 846 152	-1 308 210	-1 357 570	-1 269 900	-1 269 900
Aineet, tarvikkeet ja tavarat	-170 328	-147 940	-115 620	-115 620	-115 620
Avustukset	-247 747	-261 400	-248 400	-248 400	-248 400
Muut toimintakulut	-903 073	-622 520	-571 970	-571 470	-571 470
TOIMINTAKATE/JÄÄMÄ	-6 200 915	-5 710 470	-5 875 340	-5 782 400	-5 782 400

Varhaiskasvatus-, koulutus- ja vapaa-ajan palveluiden tavoitteet ja mittarit

Tavoite	Varhaiskasvatuksen ja perusopetuksen palvelut tukevat lasten ja nuorten hyvinvoinnin ja terveyden edistämistä.		
Toimenpide	Varhaiskasvatuksen, esi- ja perusopetuksen sekä lukiokoulutuksen toiminnan suunnittelemisen tueksi laaditaan päivitetty lapsi- ja oppilasennuste.		
Toimenpide	Varhaiskasvatuksessa, esi- ja perusopetuksessa sekä lukiossa edistetään terveellisten elämäntapojen ja liikuntatottumusten omaksumista osaksi lasten ja nuorten jokapäiväistä elämää.		
Mittari	1 Varhaiskasvatuksessa järjestettävä mahdollisuus ohjattuun liikuntaan, keskimäärin päivinä viikossa.	Lähtötila	Tavoitetila
		4	5
Mittari	2 Koulussa järjestettävä mahdollisuus ohjattuun liikuntaan välitunneilla, keskimäärin päivinä viikossa.	Lähtötila	Tavoitetila
		0	5
Mittari	3 Hyvän kasvun polku: prosentuaalinen osuus perusopetuksen ja lukion oppilaista ja opiskelijoista, jotka syövät kouluruokaa riittävästi ja monipuolisesti.	Lähtötila	Tavoitetila
		77,4	80
Mittari	4 Varhaiskasvatukseen ja koululle laaditaan päivitetty lapsi- ja oppilasennuste	Lähtötila	Tavoitetila
		0	1
Mittari	5 Koulukuljetusten käytänteitä päivitetään ja ne kirjataan koulukuljetusoppaaksi	Lähtötila	Tavoitetila
		0	1

Tavoite	Lasten ja nuorten ohjaus ja tuki on oikea-aikaista ja tarpeisiin perustuvaa.		
Toimenpide	Kunta seuraa lasten ja nuorten tuen tarvetta ja laatua tehostetun ja erityisen tuen osalta.		
Toimenpide	Tukitoimien arvioinnissa kerätään tietoa lapsilta ja nuorilta sekä heidän huoltajiltaan.		
Mittari	1 Tehostetun ja erityisen tuen piirissä olevien lasten prosentuaalinen osuus varhaiskasvatuksessa.	Lähtötila	Tavoitetila
		5,7	5
Mittari	2 Tehostetun ja erityisen tuen piirissä olevien lasten prosentuaalinen osuus esi- ja perusopetuksessa.	Lähtötila	Tavoitetila
		13,4	13
Mittari	3 Hyvän kasvun polku: Prosentuaalinen osuus huoltajista, joiden mielestä lapsi saa tarvittaessa yksilöllistä ohjausta varhaiskasvatuksessa.	Lähtötila	Tavoitetila
		100	100
Mittari	4 Hyvän kasvun polku: Prosentuaalinen osuus oppilaista ja opiskelijoista, jotka kokevat saavansa tarvittaessa yksilöllistä ohjausta.	Lähtötila	Tavoitetila
		87,1	90
Mittari	5 Hyvän kasvun polku: Prosentuaalinen osuus huoltajista, joiden mielestä heidän lapsensa saa koulussa yksilöllistä ohjausta tarvittaessa.	Lähtötila	Tavoitetila
		76,9	80

Lukion ja toisen asteen koulutuksen tavoitteet ja mittarit

Tavoite	Lukio-opiskelun ja ammatillisen koulutuksen opiskelumahdollisuudet Pellossa laajenevat.		
Toimenpide	Kehitetään lukion toimintaa ja opiskelijoiden opiskelumahdollisuuksia yhteistyössä korkeakoulujen, ammatillisen koulutuksen ja paikallisten yritysten kanssa.		
Toimenpide	Monipuolistetaan toisen asteen opiskelumahdollisuuksia huomioiden lukion ja ammatillisten oppilaitosten yhteistyö.		
Toimenpide	Tuetaan perusopetuksen oppilaiden siirtymistä toisen asteen koulutukseen tai siihen valmistavaan koulutukseen.		
Mittari	1 Prosentuaalinen osuus perusopetuksen päättäneistä oppilaista, jotka sijoittuvat jatko-opintoihin.	Lähtötila	Tavoitetila
		100	100
Mittari	2 Pellon lukiossa aloittavien opiskelijoiden prosentuaalinen osuus perusopetuksen päättäneistä.	Lähtötila	Tavoitetila
		59	50
Mittari	3 Finest Future -yhteistyön kautta saapuneiden lukio-opiskelijoiden lukumäärä.	Lähtötila	Tavoitetila
		3	6
Mittari	4 Lukion opiskelijamäärä, mukaan lukien kaksoistutkinto-opiskelijat (ei aineopiskelijoita).	Lähtötila	Tavoitetila
		30	30
Mittari	5 Tutkintokoulutukseen valmentavaan (Tuva) koulutukseen osallistuvat nuoret Pellon nuorten työpajalla ja lukiossa.	Lähtötila	Tavoitetila
		2	2

Kirjasto-, elokuva- ja kulttuuripalveluiden tavoitteet ja mittarit

Tavoite	Pellossa on monipuoliset mahdollisuudet harrastaa ja kokea kulttuurielämyksiä.
---------	--

Toimenpide	Keilahallin toiminta asetetaan tauolle vuoden 2024 ajaksi ja toiminnan kehittämiseksi laaditaan suunnitelma tuleville vuosille.		
Toimenpide	Kunta järjestää harrastus- ja kerhotoimintaa eri-ikäisille asiakasryhmille yhteistyössä Ylitornion kunnan sekä Lapin musiikki- ja tanssiopiston kanssa.		
Toimenpide	Kunta luo edellytyksiä ja edistää kulttuuritapahtumien järjestämistä Pellossa.		
Mittari	1 Kunnan järjestämien lasten ja nuorten harraste-/kerhoryhmien määrä.	Lähtötila	Tavoitetila
		13	15
Mittari	2 Kunnan järjestämien ikäihmisten liikuntaryhmien määrä	Lähtötila	Tavoitetila
		7	7
Mittari	3 Seniorikerhon kokoontumiskerrat	Lähtötila	Tavoitetila
		29	19
Mittari	4 Kulttuuri- ja vapaa-ajan tapahtumat, joiden järjestämiseen kunta on osallistunut	Lähtötila	Tavoitetila
		20	20
Mittari	5 Myönnettyjen kulttuuriavustusten ja -palkintojen määrä	Lähtötila	Tavoitetila
		3	5
Mittari	6 Myönnettyjen liikunta-avustusten ja -palkintojen määrä	Lähtötila	Tavoitetila
		8	10
Mittari	7 Elokuvanäytösten määrä Kunnankinossa	Lähtötila	Tavoitetila
		606	800

Lasten, nuorten ja perheiden hyvinvoinnin yksilöpalveluiden tavoitteet ja mittarit

Tavoite	Nuorisopalveluiden saavutettavuus säilyy hyvällä tasolla		
Toimenpide	Lapsille ja nuorille järjestetään mielekästä vapaa-ajan toimintaa myös koulujen loma-aikoina.		
Toimenpide	Nuorisotila Symppis palvelee arkisin lasten ja nuorten kokoontumispaikkana.		
Toimenpide	Nuorten työpajatoiminta ja etsivä nuorisotyö tarjoavat matalan kynnyksen tuen ja ohjauksen palveluita.		
Mittari	1 Nuorisopalveluiden ohjattua toimintaa koulujen talvi-, kesä-, syys- ja joululomien aikana.	Lähtötila	Tavoitetila
		4	4
Mittari	2 Nuorisotila Symppiksen aukiolopäivät viikon aikana.	Lähtötila	Tavoitetila
		3	3
Mittari	3 Nuorisovaltuuston kokousten määrä koulujen lukuvuoden aikana.	Lähtötila	Tavoitetila
		9	9
Mittari	4 Etsivän nuorisotyön yhteydenotot	Lähtötila	Tavoitetila
		9	10
Mittari	5 Nuorten työpajan alle 29-vuotiaiden valmentautujien määrä.	Lähtötila	Tavoitetila
		3	5

6.5 Tuloslaskelma

Pellon kunnan tuloslaskelma	TP 2022	TA 2023	TA 2024	SU 2025	SU 2026
TOIMINTATUOTOT	7 894 471	2 202 530	2 058 940	2 058 940	2 058 940
Myyntituotot	2 880 242	511 760	259 670	259 670	259 670
Maksutuotot	1 755 460	97 500	118 200	118 200	118 200
Tuet ja avustukset	1 002 634	504 170	420 120	420 120	420 120
Muut toimintatuotot	2 256 136	1 089 100	1 260 950	1 260 950	1 260 950
TOIMINTAKULUT	-37 065 955	-10 964 720	-11 037 130	-10 884 630	-10 884 630
Henkilöstökulut	-16 057 379	-5 351 150	-5 313 460	-5 258 949	-5 258 949
Palkat ja palkkiot	-12 652 942	-4 120 970	-4 242 930	-4 192 529	-4 192 529
Henkilösivukulut	-3 404 437	-1 230 180	-1 070 530	-1 066 420	-1 066 420
Eläkekulut	-2 907 553	-1 066 640	-969 860	-966 940	-966 940
Muut henkilösivukulut	-496 884	-163 540	-100 670	-99 480	-99 480
Palvelujen ostot	-15 797 941	-3 502 810	-3 631 590	-3 534 119	-3 534 119
Aineet, tarvikkeet ja tavarat	-1 848 981	-1 016 920	-993 010	-992 997	-992 997
Avustukset	-1 076 757	-347 030	-340 380	-340 380	-340 380
Muut toimintakulut	-2 284 897	-746 810	-758 690	-758 185	-758 185
TOIMINTAKATE/JÄÄMÄ	-29 171 483	-8 762 190	-8 978 190	-8 825 690	-8 825 690
VEROTULOT	13 168 629	6 692 000	7 285 000	7 232 000	7 232 000
VALTIONOSUUDET	16 961 097	3 556 890	2 161 440	2 161 440	2 161 440
Korkotuotot	8 922	19 300	27 000	27 000	27 000
Muut rahoitustuotot	767 106	202 050	301 550	301 550	301 550
Korkokulut	-14 397	-80 000	-103 000	-103 000	-103 000
Muut rahoituskulut	-3 635	-1 550	-1 750	-1 750	-1 750
VUOSIKATE	1 716 238	1 626 500	692 050	791 550	791 550
POISTOT JA ARVONALENTUMISET	-1 032 163	-1 152 510	-1 150 000	-1 150 000	-1 150 000
Suunnitelman muk.poistot	-1 032 163	-1 152 510	-1 150 000	-1 150 000	-1 150 000
Arvonalentumiset					
SATUNNAISET TUOTOT JA KULUT					
Satunnaiset tuotot					
Satunnaiset kulut					
TILIKAUDEN TULOS	684 075	473 990	-457 950	-358 450	-358 450
VARAUSTEN JA RAH.MUUTOKSET	52 300	52 300	52 300	52 300	52 300
Poistoeron muutos	52 300	52 300	52 300	52 300	52 300
Varausten muutos					
Rahastojen muutos					
TILIKAUDEN YLI-/ALIJÄÄMÄ	736 375	526 290	-405 650	-306 150	-306 150

6.6 Alijäämän kattamisvelvollisuus

Kuntalain mukaan (410/2015) kuntien on valmistauduttava talousarviossaan ja taloussuunnittelussaan turvaamaan tasapainoinen talous. Kunnat ovat velvoitettuja laatimaan suunnitelman mahdollisen alijäämän kattamiseksi säädetyssä määräajassa. Kuntien tulee kattaa taseeseen kertynyt alijäämä enintään neljän vuoden kuluessa tilinpäätöksen vahvistamisesta seuraavan vuoden alusta ilman mahdollisuutta taloussuunnitelmassa lykätä alijäämän kattamista myöhempään ajankohtaan.

Kunnan on pystyttävä osoittamaan, millä toimenpiteillä se tulee kattamaan alijäämänsä. Mikäli alijäämiä ei kateta säädetyssä ajassa, kunta tai kuntayhtymä voi ajautua kriisikunnaksi.

7 INVESTOINTIOSA JA RAHOITUSLASKELMA

Investointiosa sisältää investointisuunnitelmat talousarviokaudelle 2024 sekä suunnitelmavuosille 2025 ja 2026. Useamman tilikauden aikana toteutettavat investointihankkeet jaetaan eri vuosille. Investointiosassa valtuusto hyväksyy määrärahat ja tuloarviot hankkeille tai hankeryhmille. Investoinneiksi katsotaan kunnassa 10 000 euroa tai sen yli maksavat hankkeet ja hankinnat sekä investointitulot.

Tuleviin investointeihin voidaan varautua tekemällä investointivaraus tilikauden ylijäämäisestä tuloksesta. Investointivaruksen käyttö hankkeen tai hankeryhmän rahoitukseen esitetään erikseen sitovana talousarvioperusteluna. Investointiosiossa hankkeiden rahoitus on huomioitu netto- periaatteella, jolloin suunnitelmasta ilmenee vain kunnalle jäävä hankkeen todellinen omarahoitusosuus.

Rahoitusosassa osoitetaan kuinka paljon tulo-rahoituksen lisäksi tarvitaan pääomarahoitusta investointeihin ja lainanlyhennyksiin. Edelleen se osoittaa, miten rahoitustarve katetaan tai kuinka suuri on rahoitusjäämä ja miten se käytetään.

Niistä rahoitusosan eristä, jotka eivät sisälly käyttötalousosan, investointiosan ja tuloslaskelman toteutumisvertailuihin, tehdään toteutumisvertailu sillä erittelytasolla, jolla valtuusto on määrärahoista ja tuloarvioista päättänyt.

7.1 Investointiosa 2024-2026

Investointiosa on valtuustoon nähden nettoeuromääräisesti sitova.

Lautakunta voi siirtää määrärahaa investointikohteiden välillä seuraavasti:

- Kun kohteelle, jolle määrärahaan siirretään, varattu määräraha on vähintään 30 000 €, on siirrettävä summa enintään 40 % kohteelle varatusta määrarahasta.
- Kun kohteelle varattu määräraha on pienempi kuin 30 000 €, on siirrettävä summa enintään 12 000 €.

Lautakunta voi päättää uudesta, investointiosassa määrittelemättä, investointihankkeesta, jos hankkeen kustannukset voidaan kattaa kohdista Muu talonrakentaminen tai Muu julkinen käyttöomaisuus.

Investoinnit yhteensä 2024-2026

	TA2024	TS2025	TS2026
INVESTOINNIT			
MENOT	-889 000	-430 000	-1 600 000
TULOT	28 500	0	0
NETTO	-860 500	-430 000	-1 600 000

Investoinnit kohteittain	TA2024	TS2025	TS2026
KUNNANHALLITUS			
Maanhankinta			
MENOT	-100 000		
NETTO	-100 000		
Kuvaus	Varaudutaan kunnan tarpeisiin maanhankinnan osalta.		
Arvopapereiden hankinta			
MENOT	-50 000		
NETTO	-50 000		
Kuvaus	Varaudutaan kunnan tarpeisiin arvopaperikauppojen osalta.		
ELINVOIMALAUTAKUNTA			
Kirjaston sisäremontti			
MENOT	-40 000		
NETTO	-40 000		
Kuvaus	Pääasiassa seinä- ja lattiapinnoitteiden uusiminen		
Kaavatiet			
MENOT	-80 000		
NETTO	-80 000		
Kuvaus	Hakatie ja Jolmantie sekä pienempiä muita kohteita		
Varavoimallaitteet			
MENOT	-250 000		
NETTO	-250 000		
Kuvaus	Palvelutuotannossa olevien rakennusten sähköhuollon turvaaminen poikkeamatilanteissa		
Auditorion esitystekniikan päivittäminen			
MENOT	-15 000		
TULOT	7 500		
NETTO	-7 500		
Kuvaus	Auditorion esitystekniikan päivittäminen (kuva, ääni, valkokangas).		
Jäähallin valaistus			
MENOT	-25 000		
NETTO	-25 000		
Kuvaus	Jäähallin valaistuksen tason parantaminen		
Tulvasuojaus			
MENOT	-30 000		
NETTO	-30 000		
Kuvaus	Tulvasuojausrakenteiden suunnitteleminen		
Ultraäänilaitte, eläinl.			
MENOT	-10 000		
NETTO	-10 000		
Mikontörmän / Mätässäaren ruoppaus			
MENOT		-190 000	
NETTO		-190 000	
Kuvaus	Veneväylän syventäminen Mätässäaren ja Mikontörmän välissä		
Keilahallin kehittäminen			
MENOT	-90 000		

NETTO	-90 000		
Kuvaus	Keilakoneiston uusiminen		
Korkeakoulun vesikatto			
MENOT		-240 000	
NETTO		-240 000	
Kuvaus	Räystäsrakenteet, kate, katteen alusta, läpiviennit, kattoturvatuotteet.		
Ritavaaran vesihuolto			
MENOT			-1 600 000
NETTO			-1 600 000
Kuvaus	Vesi- ja jätevesijärjestelmän kytkeminen kuntakeskuksen verkostoon		
Kesäkahvila			
MENOT	-10 000		
NETTO	-10 000		
Kuvaus	Kesäkahvila, ml. liittymät		
Päiväkodin piha-alueen kehittäminen			
MENOT	-49 000		
TULOT	21 000		
NETTO	-28 000		
Kuvaus	Kehitetään päiväkodin piha-alueen toimivuutta, viihtyisyyttä ja turvallisuutta.		
Muu talonrakentaminen			
MENOT	-80 000		
NETTO	-80 000		
Muu julkinen käyttöomaisuus			
MENOT	-60 000		
NETTO	-60 000		

7.2 Rahoituslaskelma

Rahoituslaskelma

	TP 2022	TA 2023	TA 2024	TS 2025	TS 2026
Toiminnan rahavirta					
Vuosikate	1 716 238	1 626 500	692 050	791 550	791 550
Satunnaiset erät					
Tulorahoituksen korjauserät	-22 953				
Investointien rahavirta					
Investointimenot	-1 252 098	-1 508 000	-889 000	-430 000	-1 600 000
Rahoitusosuudet investointimenoihin	90 119	108 000	28 500		
Pysyvien vastaavien hyödykk.luovutustulot	51 550				
Toiminnan ja investointien rahavirta	582 855	226 500	-168 450	361 550	-808 450
Rahoituksen rahavirta					
Antolainauksen muutokset					
Antolainasaamisten lisäykset	-109 576		-4 000		
Antolainasaamisten vähennykset	32 160	45 000	50 000	50 000	50 000
Lainakannan muutokset					
Pitkäaikaisten lainojen lisäys					1 000 000
Pitkäaikaisten lainojen vähennys	-228 512	-228 520	-188 520	-188 520	-208 520
Lyhytaikaisten lainojen muutos	-710 000		100 000		
Oman pääoman muutokset					
Vaikutus maksuvalmiuteen	-433 073	42 980	-210 970	223 030	33 030
Rahavarat 31.12.	878 839				
Rahavarat 1.1.	1 390 557				

8 KUNNAN HARKINNANVARAISET AVUSTUKSET

Pellon kunta	
Avustukset vuodeksi 2023	
Hanke/yhdistys ym.	
Hakuaika 27.9.-20.10.2023 klo 15	
Harkinnanvarainen	
Eläkeliiton Pellon yhdistys ry	650
Jokivartisten kyläseura	2500
Lauluryhmä ristiveto ry	350
Länsirajan Jousiampujat ry	1000
Pappilanpuisto Pyrevä-säätiö	900
Pellon eläkeläiset ry	350
Pellon kiekko -82 ry	1100
Pellon Kuvataideseura ry	400
Pellon Latu ja Polku ry	500
Pellon pailakat ry	2000
Pellon Ponsi ry	1000
Pellon ravi ry	700
Pellon Reuma ry	300
Sirkkakosken sisu ry	1 000
SPR Pellon osasto	400
Tornionlaakson musiikkiklubi ry	800
Tornionlaakson painiseura	1500
Yhteensä	15 450

Kunnanhallituksen myöntämän avustuksen edellytyksenä on, että hakija toimittaa selvityksen hakemuksessa esitettyjen toimenpiteiden suorittamisesta.

9 PELLON KUNNAN HENKILÖSTÖ

PELLON KUNNAN HENKILÖSTÖ VUOSINA 2021-2023						
Johtamisen ja kehittämisen vastualueen henkilöstö						
			Virat ja toimet	2022	2023	2024
			Virat			
Kunnanhallitus			Kunnanjohtaja	1	1	1
			Hallintovastaava	1	1	1
Hallinto			Virat			
			Henkilöstö- ja hyvinvointivastaava	1	1	1
			Taloussihteeri	2	2	1,5
			Toimistosihteeri	0		
			Edunvalvoja/toimistosihteeri	0		
			Toimet			
			Palkkasihteeri	1	1	1
			Toimistosihteeri	2,5	1	1
			Viestintä- ja kehitysvastaava m.a.	0		
			Kulttuuri- ja vapaa-aikavastaava	0		
			Yhteensä:	8,5	7	6,5
Elinvoiman ja tulevaisuuden vastualueen henkilöstö						
			Virat			
			Elinvoimajohtaja	1	1	0
Tekninen			Tekninen johtaja	1	1	1
			Rakennusmestari/ rakennustarkastaja	2	2	2
			Rakennustarkastaja (m.a.)	0		
			Toimistosihteeri/tekn. insin.	0		
			Toimet			
			Projektipäällikkö	0	1	1
Työllistäminen			Virat			
			Yksilövalmentaja	0	0	0

			Työllisyysvastaava	0	0	0
			Toimet			
			Työohjaaja	0	0	0
			Työpajaohjaaja	2	1,6	0,4
			Yksilövalmentaja	0	0	0
			Työ- ja yksilövalmentaja			0,4
			Maahanmuuttokoordinaattori			0,1
			Kehitys- ja työllisyyskoordinaattori	1		
			Työpajaohjaaja m.a.	0	1	0
			Yhteensä:	7	7,6	4,9
Hyvinvoinnin ja osallisuuden vastualueen henkilöstö						
Sivistyspalvelut			Virat			
			Sivistysjohtaja	1	1	1
Varhaiskasvatus			Virat			
			Varhaiskasvatuksen johtaja	1	1	1
			Varhaiskasvatuksen opettaja	2	2	2
			Varhaiskasvatuksen lastenhoitaja	4	1	1
			Päiväkotiapulainen	1	0	0
			Toimet			
			Varhaiskasvatuksen opettaja	1	1	1,5
			Varhaiskasvatuksen sosionomi			1
			Perhepäivähoitaja	2	1	1,5
			Päiväkotiapulainen		1	1
			Koulunkäyntiohjaaja	0,8	0,4	0,4
			Erityisavustaja		0	0
			Varhaiskasvatuksen lastenhoitaja	5	12	11
			Lastenhoitaja		0	0
			Yhteensä:	16,8	20,4	21,4
Opetuspalvelut			Virat			
			Rehtori ja ma alakoulun rehtori	0	0	0
			Perusopetuksen ja lukion rehtori	1	1	1
			Toimistos sihteeri	1	1	1
			Luokanopettaja	10	10	10
			Valmistavan luokanopettaja			0,7
			Opinto-ohjaaja	1	1	1

		Lehtori	12	14	14
		Liikunnanopettaja		0	0
		Liikunnan/kotitalouden opettaja	1	0	0
		Erietyisluokanopettaja	2	2	2
		Erietyisopettaja	1	1	1
		Toimet			
		Liikunnanohjaaja		0	0
		Koulunkäynninohjaaja	6,85	9,08	9,58
		Erietyisavustaja	0,7	0,85	0,85
		AP/IP -ohjaaja	1	1	1
		Yhteensä:	37,55	40,93	42,13
Muu kulttuuri ja vapaa-aika		Toimet			
		Vapaa-aikakoordinaattori	0,5	1	1
		Etsivä nuorisotyöntekijä	1	0,4	0,5
		Koulunuorisotyöntekijä		0,6	0,25
		Liikunnanohjaaja	0,5	0,5	0,5
		Liikuntapaikkatyöntekijä			0,6
		Nuoriso-ohjaaja	0,5	0,5	0,5
		Vapaa-aikaohjaaja	1	0,5	0,5