

Talousarvio 2023
ja taloussuunnitelma 2023-2025

Pello

SISÄLLYS

1 Pellon toimintaympäristö	3
1.1 Väestö	3
1.2 Työpaikat, työvoima ja työllisyys	6
1.3 Kunnan talouden kehitystä kuvaavia tietoja	10
2 Pellon kuntakosernin organisaatio	13
2.1 Järjestäytyminen ja omistajaohjaus	13
2.2 Pellon kuntayhteisön strategia	16
2.3 Talousarvio ja taloussuunnitelma	17
3 Pellon persoonallisuustekijät ja arvot	18
4 Pellon strategiset päätavoitteet: visio tulevaisuudesta 2030	19
5 Käyttötalous ja tuloslaskelma	20
6 Strategiset painopistealueet vuonna 2023	22
6.1 Strateginen johtaminen sekä hallinnon ja talouden palvelut	22
6.2 Strategisen johtamisen, hallinnon ja talouden palveluiden strategiset linjaukset	24
6.3 Elinvoiman edistäminen	31
6.4 Elinvoiman edistämisen strategiset linjaukset	33
6.7 Tuloslaskelma	42
6.8 Alijäämän kattamisvelvollisuus	43
7 Investointiosa ja rahoituslaskelma	44
7.1 Investointiosa 2023-2025	45
7.2 Rahoituslaskelma	49
8 Kunnan harkinnanvaraiset avustukset	50
9 Pellon kunnan henkilöstö	51

1 PELLON TOIMINTAYMPÄRISTÖ

1.1 Väestö

Pellon kunnan väkiluku oli vuoden 2022 ensimmäisellä neljänneksellä 3 273 henkilöä (Tilastokeskus 4.11.2022).

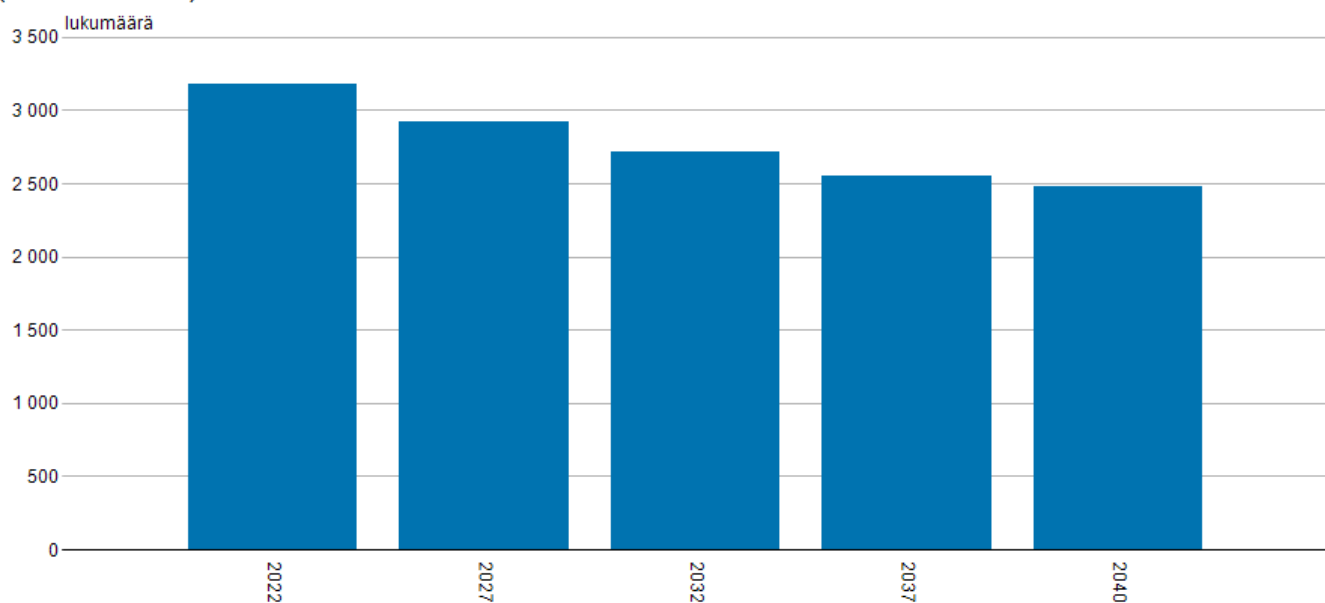
Kunnan väkiluku on kehittynyt seuraavasti ajanjaksolla 2012 - 2022:

Vuosi	Asukasluku	Muutos henkilöä	Muutos prosenttia
2012	3819	- 93	- 2,4
2013	3739	- 80	- 2,1
2014	3676	- 63	- 1,7
2015	3623	- 53	- 1,4
2016	3565	- 58	- 1,6
2017	3510	- 55	- 1,6
2018	3439	- 71	- 2,0
2019	3376	- 63	- 1,8
2020	3303	- 73	- 2,2
2021	3296	- 7	- 0,2
2022	3274 (9/2022)		

Lähde: Tilastokeskus 4.11.2022

Tilastokeskuksen ennusteen mukaan Pellon väkiluku kehittyy seuraavasti:

Väestöennuste 2021: Väestö 31.12. muuttujina Vuosi. Pello, Yhteensä, Yhteensä, Väestö 31.12. (ennuste 2021).

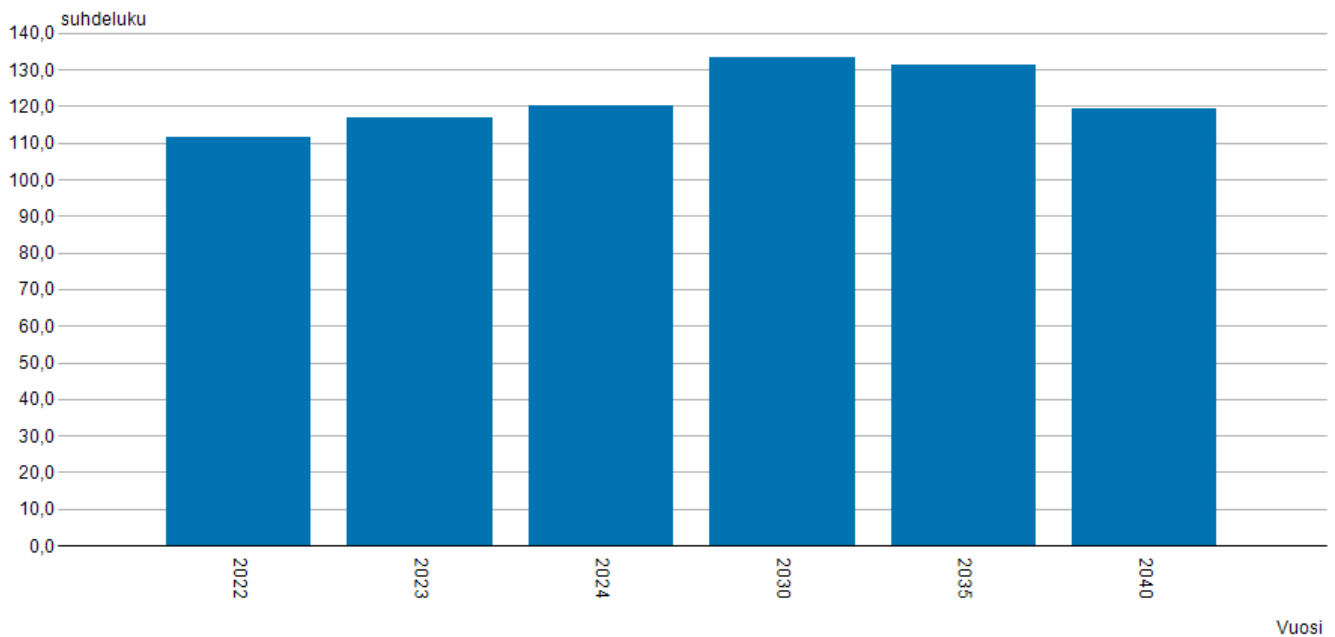


Vuosi

Lähde: Väestöennuste Tilastokeskus 14.11.2022

Tilastokeskuksen ennusteen mukaan Pellon väestön huoltosuhde kehittyy seuraavasti vuosina 2022-2040:

Väestöennuste 2021: Väestöllinen huoltosuhde muuttujina Vuosi. Pello, Väestöllinen huoltosuhde (ennuste 2021).

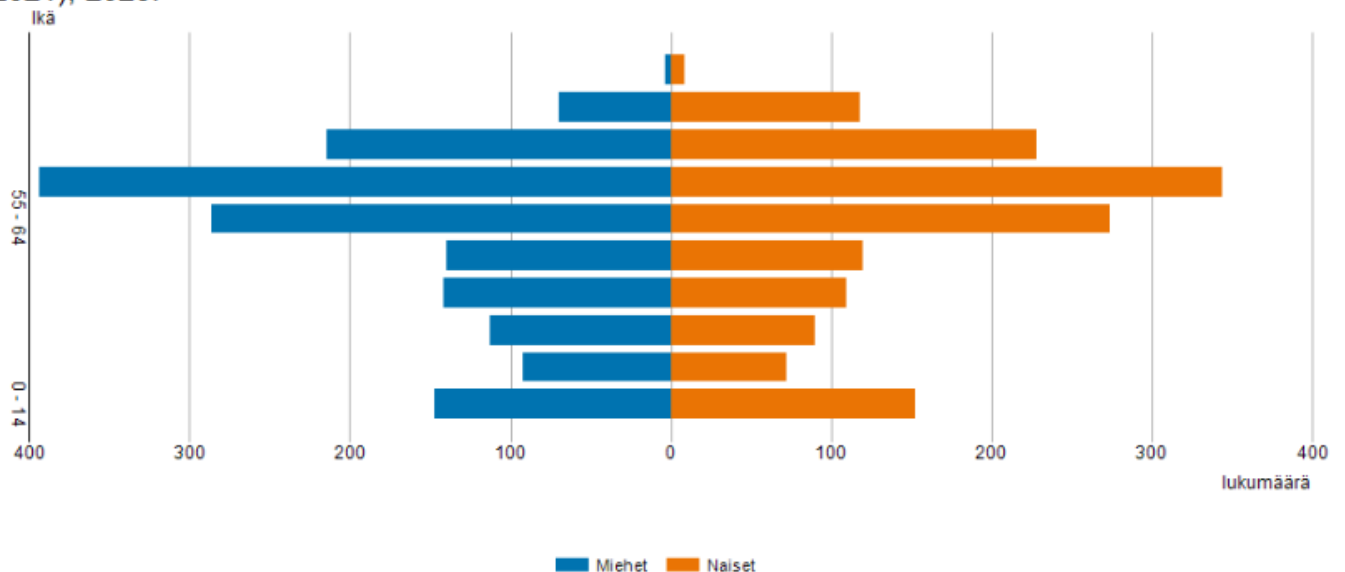


Lapsia ja 65 vuotta täyttäneitä 100 työikäistä kohti.

Väestöllinen huoltosuhde on alle 15-vuotiaiden ja 65+ vuotta täyttäneiden määrän suhde 15-64 -vuotiaiden määrään. Lähde: Väestöennuste, Tilastokeskus 4.11.2022.

Ikärakenne 2022

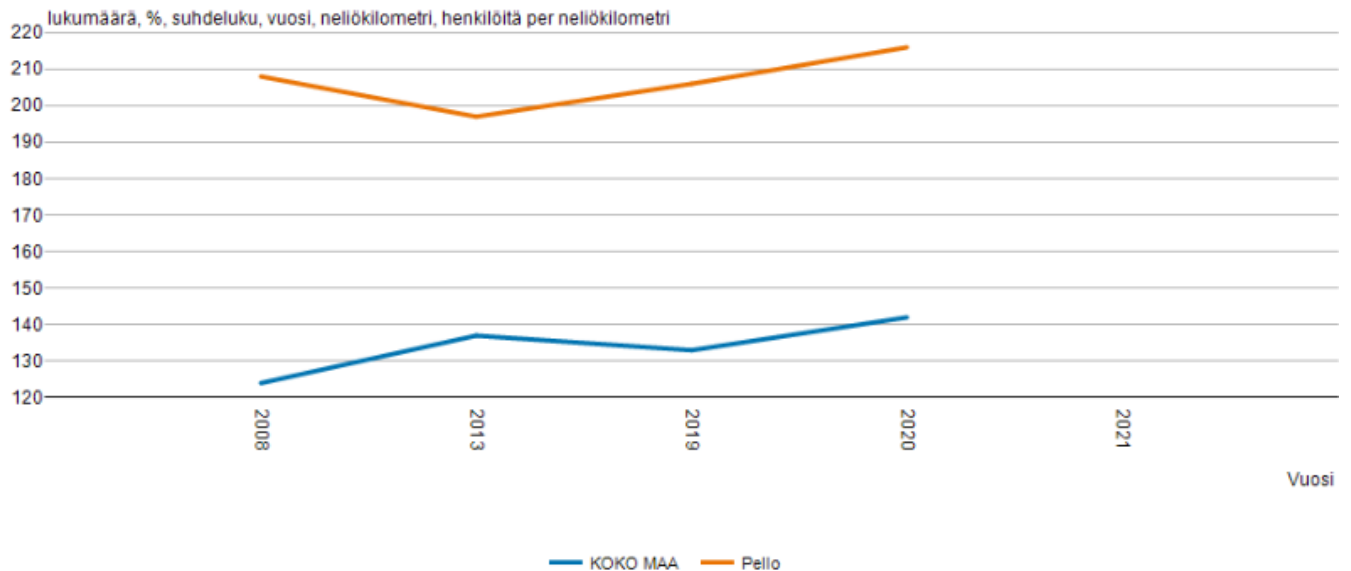
Väestöennuste 2021: Väestö 31.12. muuttujina Sukupuoli ja Ikä. Pello, Väestö 31.12. (ennuste 2021), 2023.



Lähde: Tilastokeskus 4.11.2022

Pellon kunnan taloudellisen huoltosuhteen kehitys vuosina 2008-2021

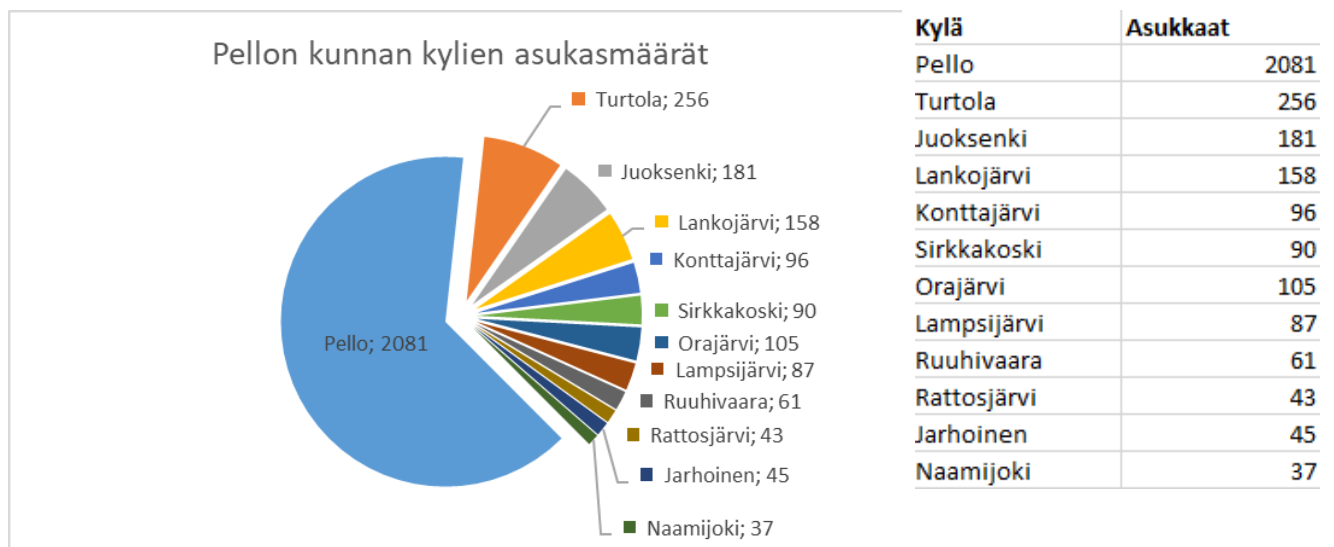
Tunnuslukuja väestöstä muuttujina Alue ja Vuosi. Taloudellinen huoltosuhte.



Taloudellinen huoltosuhte lasketaan jakamalla ei-työllisten määrä, eli työttömät ja työvoiman ulkopuolella olevat, työllisten määrällä. Saatu luku on kerrottu saadalla. Lähde: Väestörakenne, Tilastokeskus 4.11.2022

Pellon kunnan asukasluvun jakautuminen keskustaajamaan ja kyliin vuonna 2022

Lähde: KuntaNet Väestörekisteri 4.11.2022



1.2 Työpaikat, työvoima ja työllisyys

ovat kehittyneet seuraavasti

Vuosi	2016	2017	2018	2019	2020
Työpaikat	1165	1101	1117	1100	1028
Alkutuotanto	145	137	133	140	111
Jalostus	181	165	188	178	174
Palvelut	799	776	760	741	707
Tuntematon	40	23	36	41	36
Toimipaikat yhteensä	335	316	330	294	322
Liikevaihto milj.€/v	112	121	126	130	120

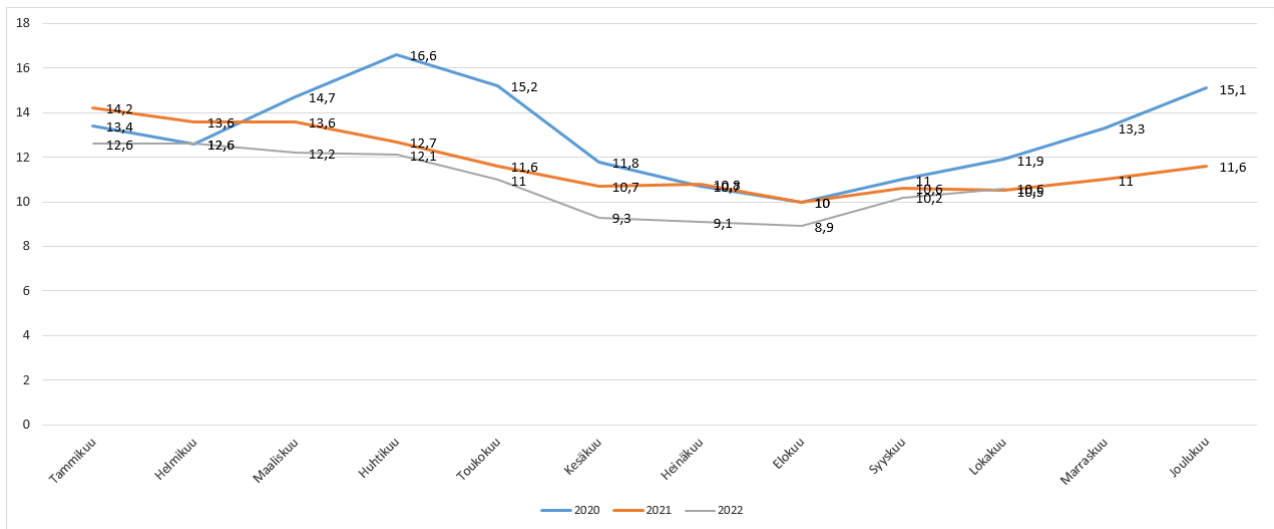
Työttömyysaste 2012–2022 Pellon kunnassa

Vuosi	Työttömyysaste %
2012	13,6
2013	14,5
2014	16,5
2015	19,1
2016	15,8
2017	16,6
2018	12,8
2019	12,6
2020	15,1
2021	11,6
2022	10,2 (9/2022)

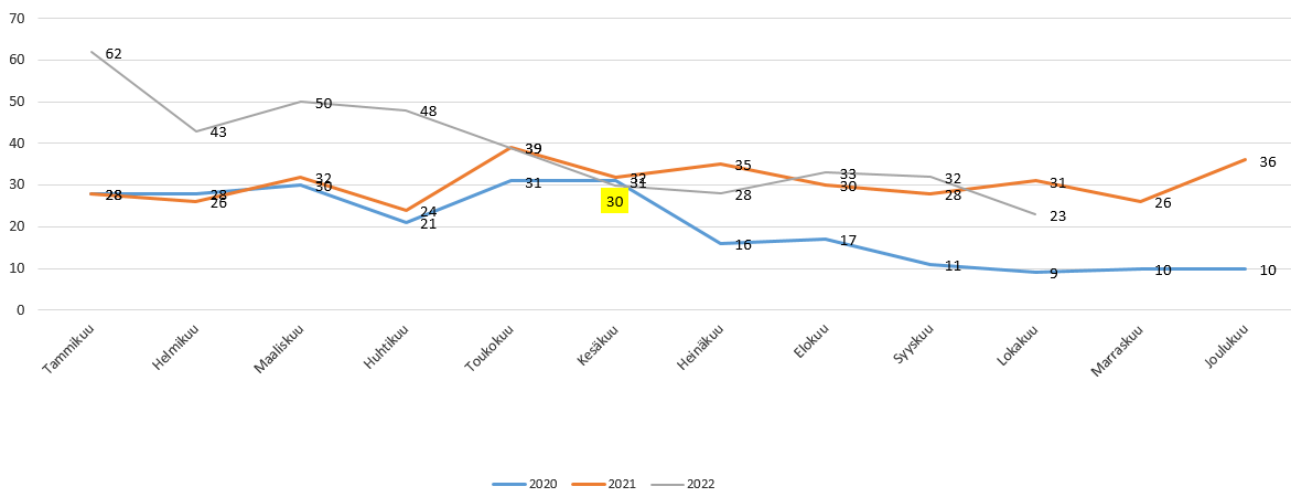
Työttömyysaste kertoo kuinka monta % työvoimasta on työttömiä. Tässä työttömyysaste on laskettu 18 - 64 -vuotiaiden työttömien osuutena samanikäisestä työvoimasta. Virallinen työttömyysaste lasketaan työttömien osuutena 15 - 74 -vuotiaasta työvoimasta.

Lähde: Tilastokeskus, Työnvälitystilasto (TEM), 4.11.2022

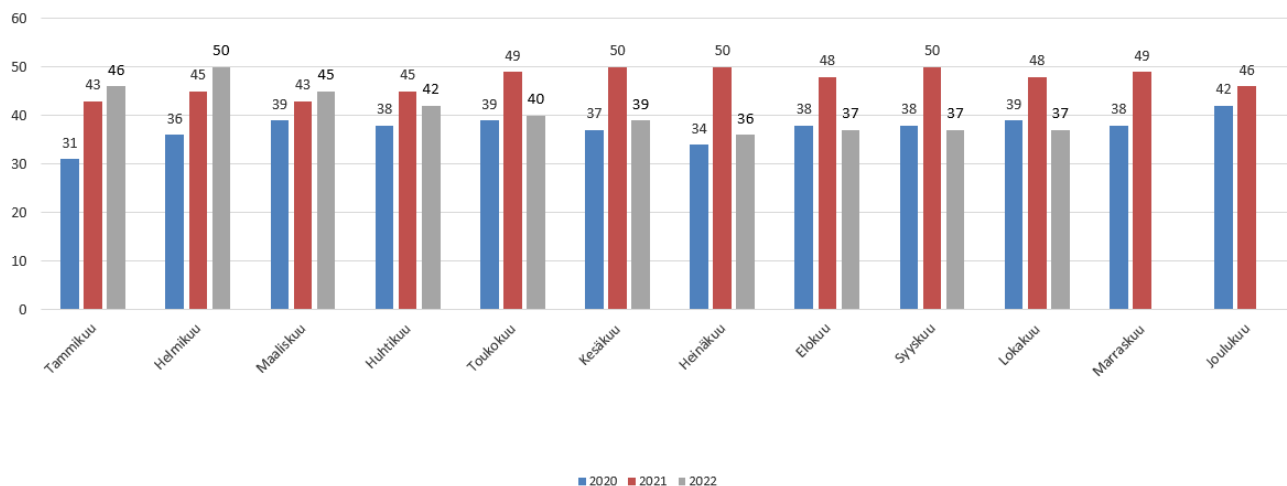
Työttömyysprosentti 2020, 2021 ja 10/2022



Avoimet työpaikat 2020, 2021 ja 10/2022

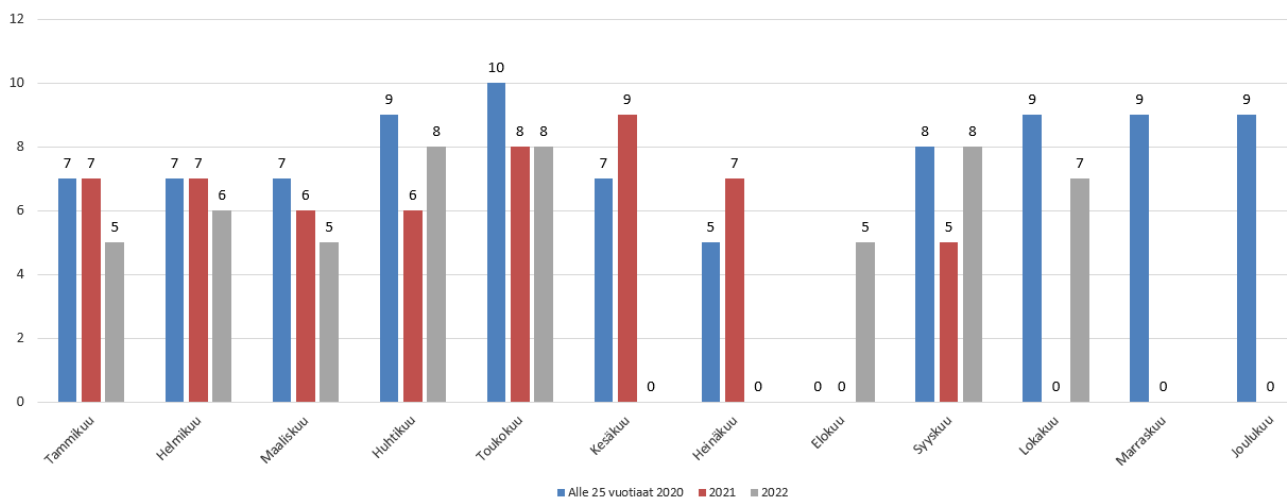


Pitkäaikaistyöttömät 2020, 2021 ja 10/2022

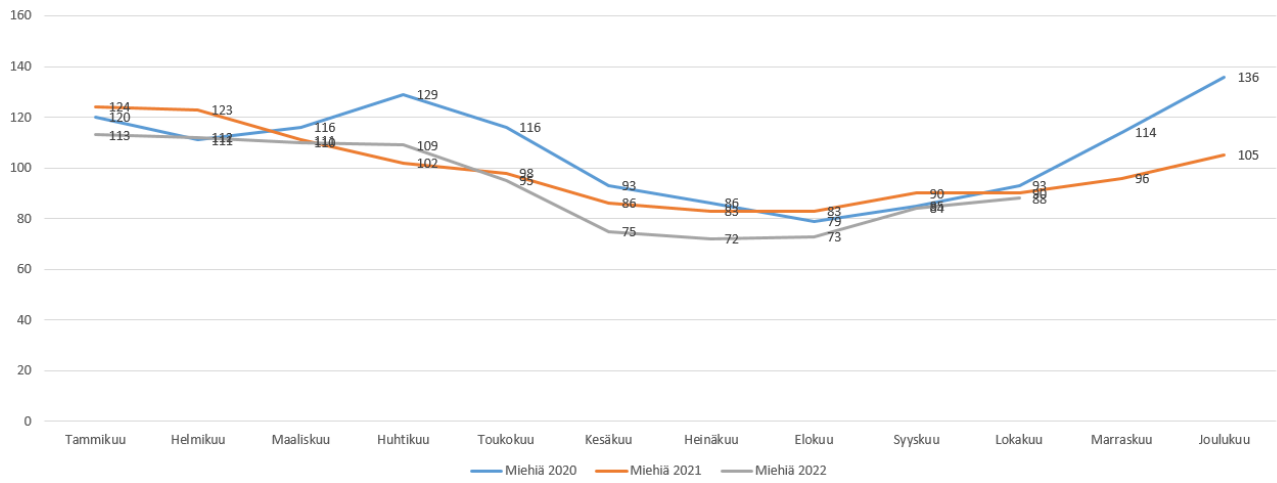


Alle 25-vuotiaat työttömät 2020, 2021 ja 10/2022

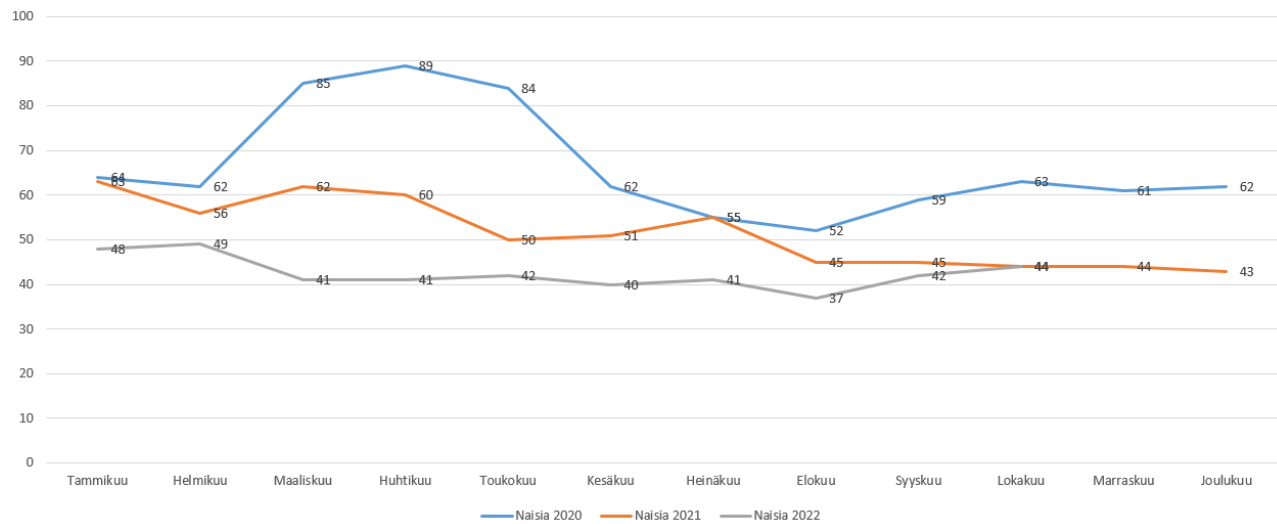
(Kun arvo on 0, niin lukumäärä on alle viiden)



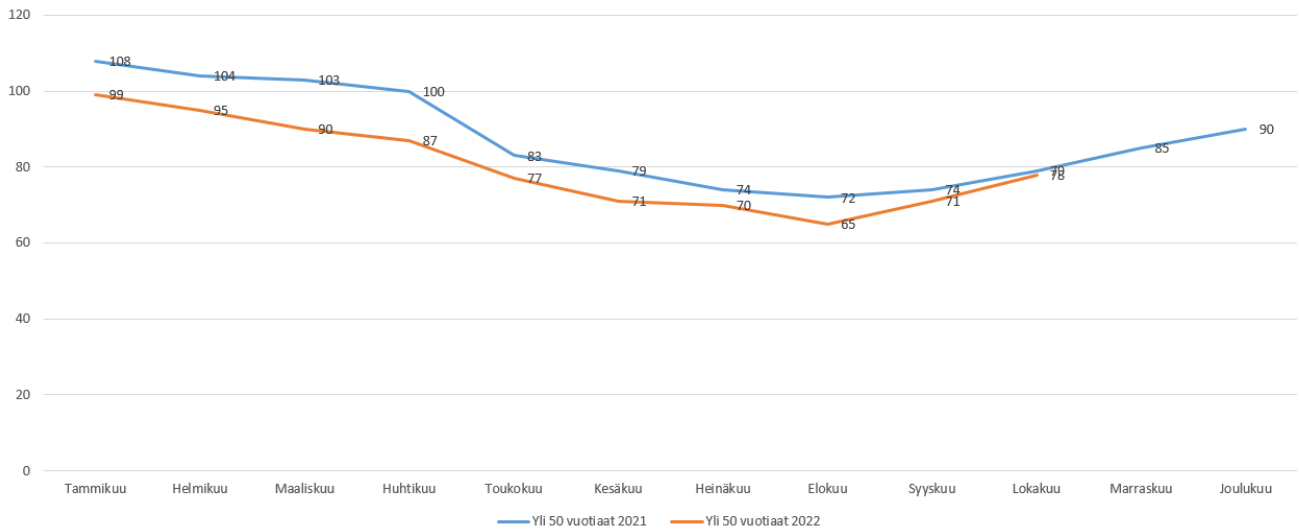
Miesten työttömyys 2020, 2021 ja 10/2022



Naisten työttömyys 2020, 2021 ja 10/2022



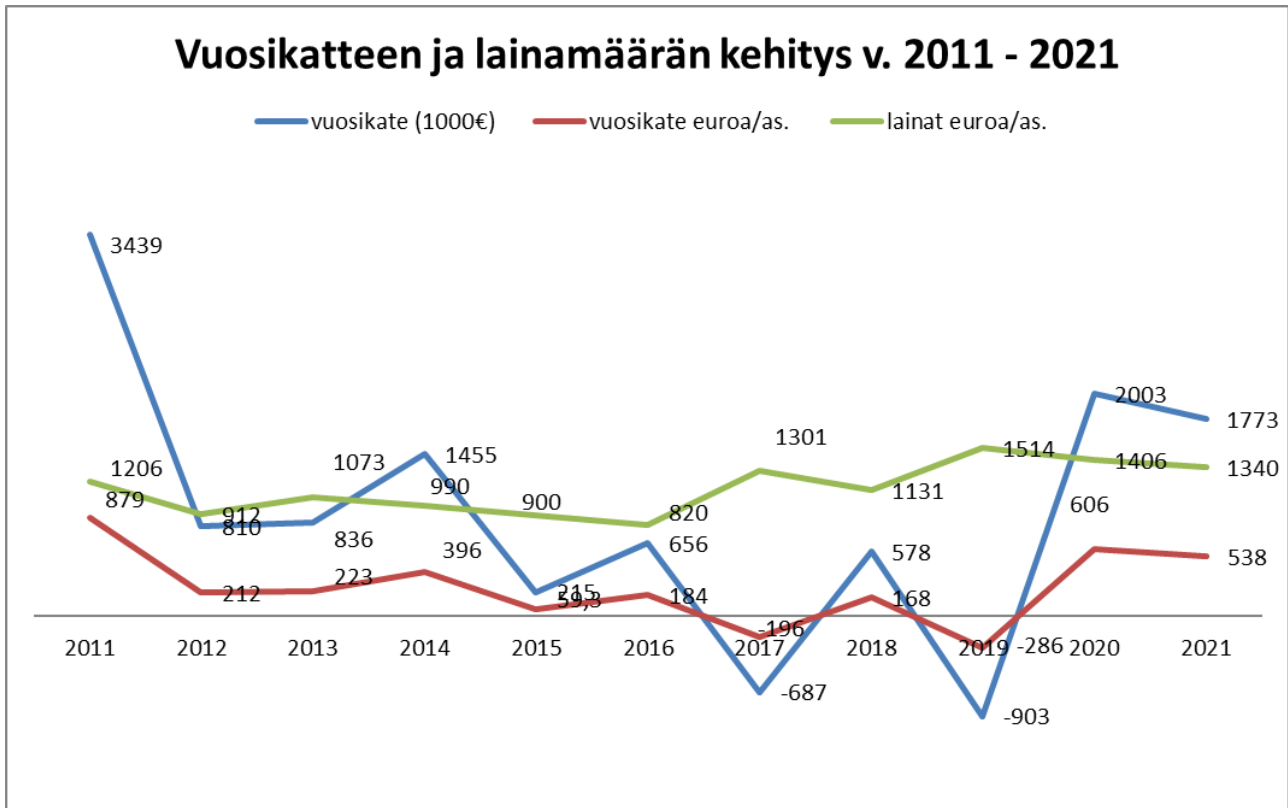
Yli 50-vuotiaat työttömät 2021 ja 10/2022



1.3 Kunnan talouden kehitystä kuvaavia tietoja

Vuosikatteen ja lainamäärän kehitys v. 2011 - 2021

	vuosikate (1000€)	vuosikate euroa/as.	lainat euroa/as.
2011	3439	879	1206
2012	810	212	912
2013	836	223	1073
2014	1455	396	990
2015	215	59,3	900
2016	656	184	820
2017	-687	-196	1301
2018	578	168	1131
2019	-903	-286	1514
2020	2003	606	1406
2021	1773	538	1340



Veroprosenttien kehitys v. 2013-2023

	tulovero- prosentti	asuinrakennus	yleinen	muu asuinrakennus	voimalaitokset
2013	20,25	0,32	0,70	0,80	2,50
2014	20,25	0,35	0,85	1,00	2,50
2015	20,25	0,37	0,85	1,00	2,50
2016	20,25	0,37	0,85	1,00	2,50
2017	20,25	0,41	0,93	1,00	2,50
2018	21,00	0,41	0,93	1,00	2,50
2019	21,25	0,41	1,25	1,20	3,00
2020	21,25	0,41	1,25	1,20	3,00
2021	21,25	0,41	1,25	1,20	3,00
2022	21,25	0,41	1,25	1,20	3,10
2023	8,61	0,41	1,25	1,20	3,10

2 PELLON KUNTAKOSERNIN ORGANISAATIO

Pellon kunnan organisaatio muodostuu kolmesta ydinprosessista:

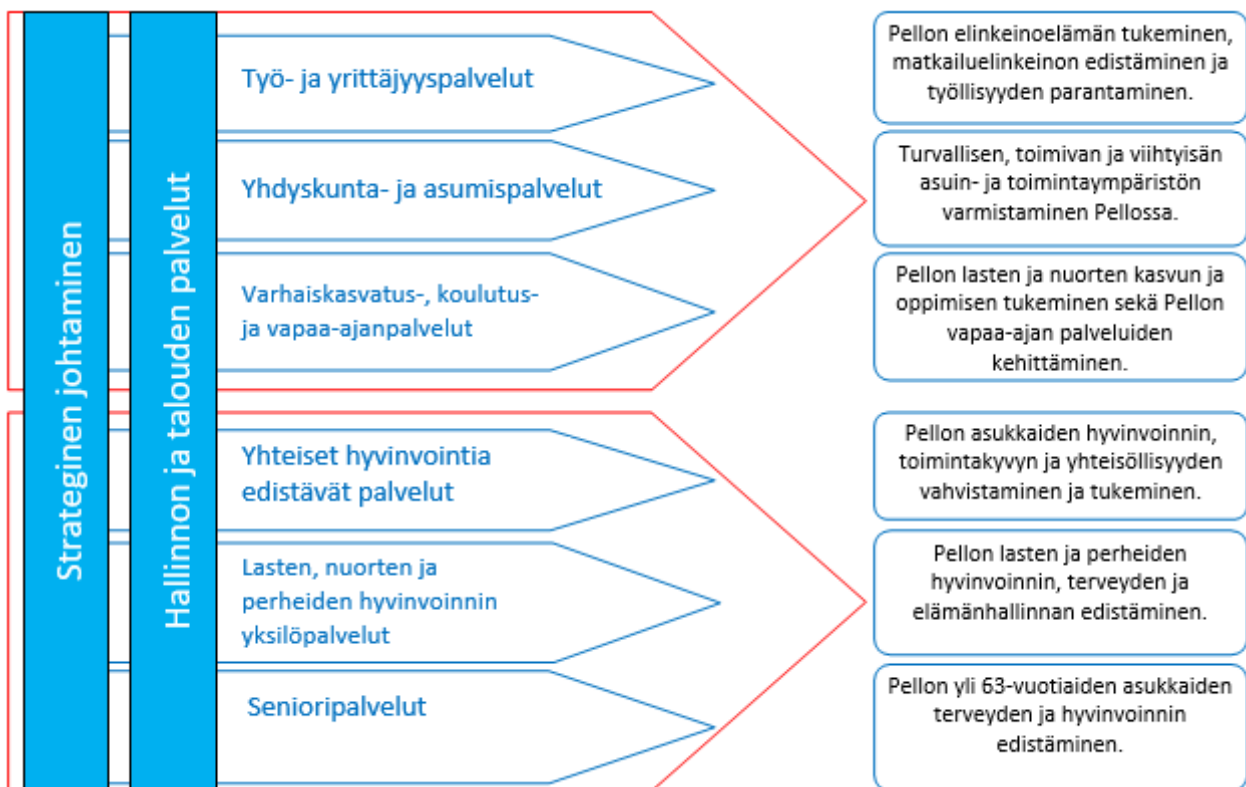
- strateginen johtaminen sekä hallinnon ja talouden palvelut
- elinvoiman edistäminen
- hyvinvoinnin edistäminen.

2.1 Järjestäytyminen ja omistajaohjaus

Strateginen johtaminen sekä hallinnon ja talouden palvelut koostuvat henkilöstöpalveluista, talouspalveluista, tiedonhallinta- ja viestintäpalveluista sekä johdon hallinnon palveluista. Strategisessa johtamisessa oleellista on kokonaistuloksellisuuden arviointi ja tämän jatkuva parantaminen. Pellon kunnan strategisen johtamisen tulee kaikissa palveluissaan viedä strategiaprosessia eteenpäin ja vastata:

- kunnan toiminnan, talouden ja investointien suunnitteluun, seurantaan ja arviointiin
- asukkaiden osallistumiseen ja vaikuttamiseen
- vaikuttavaan omistajuuteen
- valmisteluun ja päätöksentekoon
- henkilöstövoimavarojen johtamiseen.

Elinvoiman edistäminen koostuu työ- ja yrittäjyyspalveluista, yhdyskunta- ja asumispalveluista sekä varhaiskasvatus-, koulutus- ja vapaa-ajanpalveluista (avainprosessit). Yleisenä päämääränä em. palveluprosesseilla voidaan pitää Pellon elinkeinoelämän tukemista, matkailuelinkeinon edistämistä ja työllisyyden parantamista. Yhdyskunta- ja asumispalvelut tukevat ennen kaikkea turvallisen, toimivan ja viihtyisän asuin- ja toimintaympäristön varmistamista Pellossa. Koulutus- ja vapaa-ajan palvelut tähtäävät virikkeellisen vapaa-ajan ja laadukkaiden koulutuspalveluiden tarjoamiseen ja oppimisen tukemiseen.



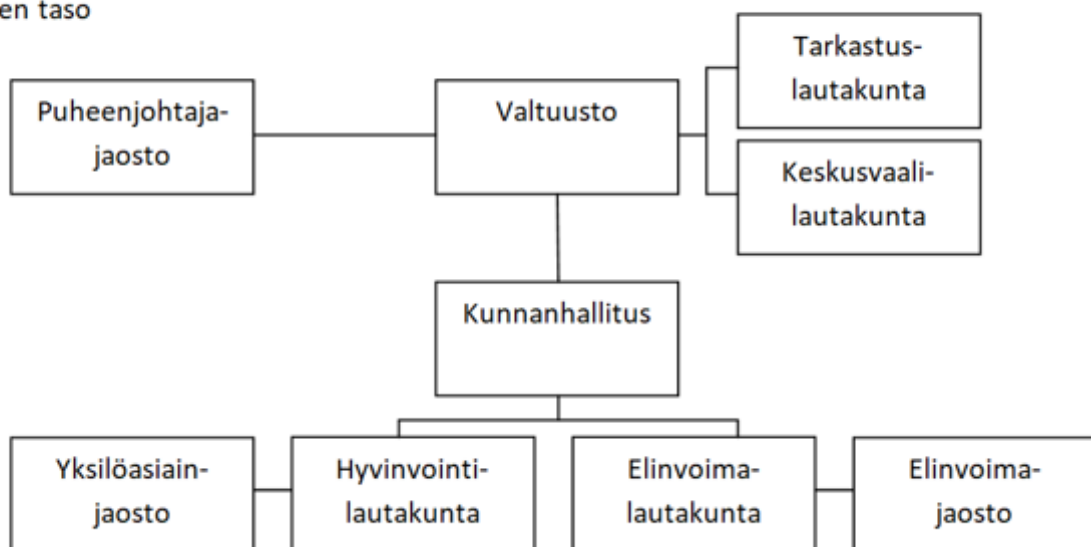
Kuvio 1. Pellon kunnan organisaatio.

Valtuusto, kunnanhallitus ja kunnanjohtaja omistavat strategisen johtamisen prosessit. Elinvoimajohtaja ja hyvinvointijohtaja vastaavat ydinprosessiensä omistajuudesta. Prosessien omistajuudet jalkautuvat avain- ja osaprosessitasolle. Jokaisen prosessien omistajan tehtävänä on vastata omistamiensa prosessien toimivuuden ja tehokkuuden yhteensovittamisesta sekä kehittämisestä. Käytännössä prosessin omistaja koordinoi kehitys- ja innovaatiotyötä oman prosessinsa palvelukokonaisuudessa.

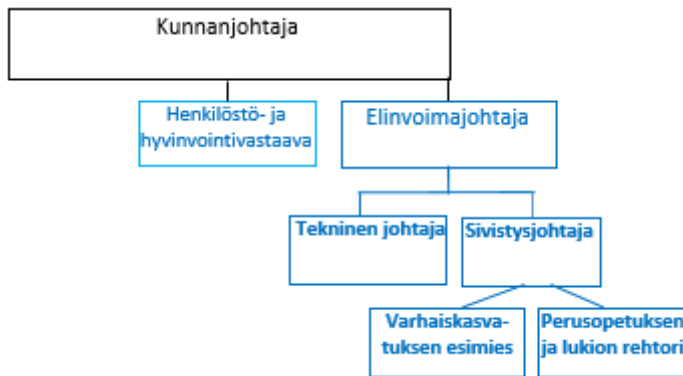
Strategisella tasolla Pellon kunnassa toimii lakisääteisten hallinnollisten elimien, valtuuston, kunnanhallituksen, tarkastuslautakunnan ja keskusvaalilautakunnan lisäksi elinvoimalautakunta ja hyvinvointilautakunta. Valtuustolla, elinvoimalautakunnalla ja hyvinvointilautakunnalla on omat jaostonsa, joilla on haettu toiminnan ketteryyttä ja keskustelun mahdollistavaa organisoitumismallia. Hallinnolliset tehtävät ja ratkaisuvälit on esitetty 1.8.2019 voimaan tulleessa hallintosäännössä. Pellon luottamushenkilöorganisaatio rakentuu seuraavan kuvion mukaisesti:

Luottamushenkilöorganisaatio

Strateginen taso



Operatiivisella tasolla johdon organisaatio rakentuu alla olevan kuvion mukaisesti.



Kunnan omistamat yhtiöt vastaavat kunnan keskeisten palvelujen tuotannosta, kuten kaukolämmön tuotanto- ja jakelupalveluista sekä vuokraus-, asumis-, pesula-, kiinteistönhuolto-, siivous- ja ravintokeskuspalveluista. Kaikilla näillä on tärkeä rooli kuntastrategian toteuttamisen kannalta.

Huomioitavaa on, että elinkeinon edistäminen sekä vuokraus- ja asumispalvelut ovat keskeinen osa kunnan tunnustettuja prosesseja. Etenkin vuokraus- ja asumispalvelut ovat uudessa organisaatiossa entistä tiiviimmin kiinni kunnan strategiassa ja prosesseissa.

Pellon kunnan tytäryhtiöt, osakkuusyhteisöt ja kuntayhtymät ovat seuraavat:

Tytäryhtiöt	Omistusosuus
Asunto Oy Mukanvainio	60,25 %
Kiinteistö Oy Pellon vuokra-asunnot	100 %
Pellon Energia Oy	100 %
Pellon Kehitys Oy	80 %
Pellon Laskettelurinteet Oy	86,64 %
Pellon Serviisi Oy	100 %
Vihreä Pysäkki Oy	100 %
Osakkuusyhteisöt	
Asunto Oy Äijänmäki	33,16 %
Blue Ice Art Oy (toim. keskeytetty)	48,78 %
Kuntayhtymät	
Kemi-Tornionlaakson koulutuskuntayhtymä Lappia	5,64 %
Lapin Liitto	1,70 %

Kuntalaki edellyttää, että kuntaa johdetaan selkeämmin konsernina. Pellon kunnan omaisuus on merkittävä osa yhteistä varallisuutta. Omaisuutta on hoidettava tavalla, joka on kontrolloitavissa, läpinäkyvää ja joka nauttii julkista luottamusta. Pellon kunnan omistajapolitiikka edellyttää selkeitä tavoitteita omistukselle sekä aktiivista osallistumista yhteisöjen hallintoon. Pellon kunnan linjauksena on, että kunta ei liity yhteenkään uuteen kuntayhtymään.

Pellon kunnan omaisuus jakautuu seuraaviin omistustalajeihin:

- kiinteistöt (maaomaisuus)
- rakennukset ja rakennelmat
- muut omaisuuserät: koneet ja kalusto

- sijoitukset: tytäryhtiöt, kuntayhtymät, osakkuusyhteisöt, säätiöt sekä muut osakkeet ja osuudet.

Omistaminen ei ole kunnan perustehtävä, vaan väline palvelujen järjestämiseksi tai tuottamiseksi. Omistamisen on oltava tarkoituksenmukaista ja organisointitapoja on arvioitava säännöllisesti. Maanomistajuudessa säilytetään ns. strateginen maaomaisuus. Tuottamattomasta kiinteistö- ja maaomaisuudesta on tarkoituksenmukaista luopua. Pellon kunnan omistajapolitiikan perusteista päättää kunnanvaltuusto.

Pellon kunnan omistajapolitiittiset päätavoitteet on yksilöity erillisissä konserniohjeissa:

- kuntastrategia ja elinkeino-ohjelma tulee aidosti näkyä omistajaohjauksessa
- henkilöstölinjaukset ja noudatettavat periaatteet ovat yhteiset koko kuntakonsernissa
- kunta asettaa omistuksilleen selkeät ja mitattavat toiminnalliset ja taloudelliset tavoitteet; omistuksen hoidon ja valvonnan organisoinnin
- kunta on osaava ostaja ja terveiden markkinoiden kehittäjä
- kunnan edustajan aktiivinen rooli päätöksentekoeleimissä: täsmennetään roolia viedä omistajan tahtotilaa yhtiössä eteenpäin
- omistuksen luovutuksen ja siinä noudatettavat periaatteet.

2.2 Pellon kuntayhteisön strategia

Kuntalain pohjalta kuntaa ohjataan ennen kaikkea *kokonaisuutena* ja sen tarkoituksena on vastata muuttuneeseen ympäristöön, *modernisoida kunnan toiminta-ajatusta*. Lakia sovelletaan laajemmin koko *kunnan toimintaan*. Keskeisenä osiona kuntalaissa on mm. omistajaohjauksen terävöittäminen ja kestävä talous. Niin omistajaohjauksen kuin talouden tasapainottamisvelvollisuuksien tulee ponnistaa kuntastrategiasta. Kuntalaki edellyttää, että kuntastrategiassa asetetaan pitkän aikavälin tavoitteet ainakin kunnan asukkaiden hyvinvoinnin edistämiseen, palvelujen järjestämiseen ja tuottamiseen, kunnan tehtäviä koskeissa laeissa säädettyihin palvelutavoitteisiin, omistajapolitiikkaan, henkilöstöpolitiikkaan, kunnan asukkaiden osallistumis- ja vaikuttamismahdollisuuksiin sekä elinympäristön ja alueen elinvoiman kehittämiseen liittyen.

Kuntastrategia on otettava huomioon talousarvion- ja suunnitelman laatimisessa, se ohjaa päätösvalmistelua ja päätöksentekoa. Se on keskeinen strateginen valtuuston ohjausväline. Sen täytyy ottaa huomioon pidemmän aikavälin taloudelliset kehitysnäkymät ja reunaehdot, mutta myös oltava tarpeeksi konkreettinen, realistinen ja mitattavissa: sillä on oltava toimintaa aidosti ohjaava luonne.

Pellon kuntastrategiassa on linjattu seuraavat sisällöt:

Visio 2030
Pellossa on rohki hyvää asua ja yrittää
Tehemä pois! Yhessä.
Osallistuthaan
Poristhaan positiivisesti
Kiehautamma kahvit.

Kuntastrategia on Pellon kuntayhteisön strategia. Tulevaisuuden tahtotilan toteutumiseen vaikuttavat laajasti koko kunnan eri toimijat, joten kuntastrategia ei ole ainoastaan kuntaorganisaation strategia. Pellon kuntastrategian toteutumisen kannalta keskeisiä toimijoita ovat mm.

- kuntalaiset, asukkaat ja yhteisöt
- yritykset, seurat ja järjestöt sekä eri palveluiden tuottajat
- kunta palveluiden järjestäjänä ja tuottajana.

2.3 Talousarvio ja taloussuunnitelma

Kuntien on varmistettava ja turvattava tasapainoinen talous, mahdollinen alijäämän kattaminen määräajassa on otettava taloussuunnittelussa huomioon. Kuntien tulee kattaa taseeseen kertynyt alijäämä enintään neljän vuoden kuluessa tilinpäätöksen vahvistamisesta seuraavan vuoden alusta ilman mahdollisuutta taloussuunnitelmassa lykätä alijäämän kattamista myöhempään ajankohtaan. Huomioitavaa on, että jo taloussuunnitelmassa on pystyttävä osoittamaan, millä toimenpiteillä kunta tulee kattamaan alijäämänsä. Mikäli alijäämiä ei kateta säädetyssä ajassa, kunta tai kuntayhtymä ajautuu kriisikunnaksi. Kuntalain 118 § määrittää, milloin kriisikunta-arviointimenettely käynnistetään (kuntalaki 410/2015).

3 PELLON PERSOONALLISUUSTEKIJÄT JA ARVOT

Pellon kunnan arvot määrittävät ne yhteisesti merkitykselliset ja tärkeät tekijät, jotka ohjaavat päätöksentekoa ja joihin keskeisimmät linjaukset voivat aina nojautua. Pellon kunnan arvoiksi on kiteytetty seuraavat:

Yhteisöllisyys:

”Tehemä pois! Yhessä!”

Aktiivisuus:

”Osallistuthaan”

Positiivisuus

”Poristhaan positiivisesti”

Suvaitsevaisuus

”Kiehautamma kahvit”.

Vahva organisaatioidentiteetti yhdistää arvot ja vahvuudet. Vahva identiteetti tekee organisaatiosta itseohjautuvan, koska sen ansiosta asiat ymmärretään samalla tavalla kaikilla tasoilla.

4 PELLON STRATEGISET PÄÄTAVOITTEET: VISIO TULEVAISUUDESTA 2030

Pellon tulevaisuuden visio määrittää kiteytetysti koko kunnan tahtotilan.

Pellon visio vuonna 2030 on seuraava:

Elethään rohki hyvää elämää ja olhaan ylpeitä Pellosta ja pellolaisuudesta.

Ykköstoimenpiteenä vahvistamme meän toimintatavat ja arvot.

Pellon visio toteutuu seuraavasti:

Tehemmä pois! Yhessä.

Vahvistetaan yhdessä tekemistä kokeilevaa ja tekevää kulttuuria. Teemme yhteistyötä keskenämme, yhteistyötä asiakkaan kanssa, yhteistyötä naapurikuntien kanssa, yrittäjien kesken sekä vaalimme yhteistyötä tekevää ja osallistavaa johtamista. Teoilla saamme tulosta.

Osallistuthaan

Osallistamme kuntalaisia asioiden valmisteluun ja arjen toimintaan. Vaikuttaminen ja osallistuminen on helppoa. Kuuntelemme herkällä korvalla kuntalaisia ja työntekijöitä. Osallistamme henkilökuntaan innovoimaan ja ideoimaan sekä innostetaan kehittämään työtä ja palvelua. Praathataan eli vahvistetaan keskustelevaa kulttuuria

Poristhaan positiivisesti

Viestimme kunnan toiminnasta ja päätöksenteosta positiivisesti, avoimesti ja aktiivisesti. Kuntalaiset ovat meille tärkeitä, kuuntelemme kuntalaisia ja nostamme onnistumisia esille. Olemme ylpeitä pellolaisuudestamme, toimimme Pellon käyntikorttina ja viestimme positiivisesti Pellosta. Viestimme työntekijänä olemme ylpeitä työnantajastamme, kuntalaisena kunnastamme Työyhteisöstämme annamme me-hengen näkyä myös ulospäin. Puhumme positiivisella sävyllä.

Kiehautethaanpa kahvit

Me tornionjokilaaksolaiset olemme tunnettuja vieraanvaraisuudestamme ja pidämme hyvänä niin paikallisia kuin vierailijoitakin. Toivotetaan uudet ihmiset, yritykset ja ideatkin tervetulleiksi. annamme tornionlaaksolaisen vieraanvaraisuuden näkyä arjessa ja juhlassa. Asioista keskustellaan hyvässä hengessä niin päätöksenteossa, kunnan toiminnassa kuin kuntalaisten kesken. Pellolainen johtaminen on välittävää, osaavaa, vuorovaikutteista ja uudistushenkistä.

5 KÄYTTÖTALOUS JA TULOSLASKELMA

Käyttötalousosa laaditaan koko kuntaa käsittävänä vastuualuetasolla tuloslaskelman muotoon. Käyttötalousosa sisältää toiminnalliset tavoitteet, toiminnan tulot ja menot sekä netto (toimintakate). Talousarvion käyttötalousosa laaditaan talousarviovuoden lisäksi suunnitelmana kahdelle seuraavalle vuodelle. Talousarvion ja -suunnitelman vertailutietona esitetään edellisen vuoden tilinpäätöstiedot sekä edellisen vuoden talousarviotiedot.

Tuloslaskelmaosa osoittaa, kuinka tulorahoitus riittää palvelutoiminnan menoihin, korkoihin ja muihin rahoitusmenoihin sekä omaisuuden kulumisen edellyttämiin suunnitelman mukaisiin poistoihin. Tuloslaskelmaosan toimintakate muodostuu käyttötalousosan toimintatuottojen ja toimintakulujen erotuksesta; tästä on havaittavissa koko kunnan tulot ja menot yhteensä. Toimintakate ilmoittaa paljonko käyttötalouden kuluista jää katettavaksi verotuloilla ja valtionosuuksilla. Tuloslaskelma sisältää menojen ja tulojen yhdistelmät, joista saadaan käsitteet KÄYTTÖKATE, VUOSIKATE, TILIKAUDEN TULOS sekä TILIKAUDEN YLI-/ALIJÄÄMÄ.

Valiokunnat tekevät esityksen alaistaan toimintaa koskevasta talousarviosta kunnanhallitukselle. Talousarviossa valtuusto päättää kunnanhallituksen esityksestä **vastuualuetasolla** valiokuntien määrärahat sekä strategiaa toteuttavat toiminnalliset, laadulliset ja määrälliset tavoitteet. Vastuualueen nettoeuromäärä on valtuuston nähtäväksi sitova.

Pellon käyttötalouden käsittely ko. asiakirjassa etenee siten, että ensiksi kuvataan yhteiset painopistealueet vuosille 2023–2025 sekä näihin liittyvät linjaukset. Tämän jälkeen esitetään vastuualueet ja edetään kuvaamaan määrärahojen sitovuutta suhteessa jo esitettyihin, kuntastrategian mukaisiin tavoitteisiin.

Verotulot

Verotulot sisältävät kunnallisveron, yhteisöveron ja kiinteistöveron tuotot. Vuoden 2023 kunnallisverotuloksi on arvioitu 4 836 000 euroa, joka on laskettu 8,61 tuloveroprosentilla. Yhteisövero arvioidaan kertyvän 889 000 euroa ja kiinteistövero 967 000 euroa.

Lapin kuntien keskimääräinen tuloveroprosentti vuonna 2022 oli 21,17. Vuoden 2023 veroprosentti lasketaan 12,64 prosenttiyksikköä vuoden 2022 veroprosentista.

Kiinteistövero		
- yleinen	1,25 %	486 000
- vakituinen asunto	0,41 %	294 000
- muu asunto	1,20 %	199 000
- voimalaitokset	3,10 %	
Yhteensä		979 000

Verotulot yhteensä 6 692 000 euroa.

(Lähde: Veroennustekehikko 17.11.2022)

Pellon kunnan peruspalvelujen valtionosuus vuonna 2023 on 1 887 390 euroa, josta verotuloihin perustuva valtionosuuden tasaus on 1 301 770. Kunnan arvioitu valtionosuusrahoitus 2023 on 3 556 890 euroa.

(Lähde: Suomen kuntaliitto 18.11.2022)

Rahoitustuotot ja -kulut

Korkotuotot koostuvat antolainojen korkotuloista. Muut rahoitustuotot muodostuvat verotilityskoroista ja viivästyskoroista.

Korkokulut koostuvat lainojen koroista, muut rahoituskulut verotilityskoroista, viivästyskoroista sekä takaustappioista.

Rahoitustuottojen ja -kulujen jälkeen päädytään vuosikatteeseen, joka on kunnan kokonaistulorahoitusta kuvaava välitulos. Vuosikate ilmoittaa riittääkö kunnan tulorahoitus kattamaan pitkävaikutteisista tuotannontekijöistä aiheutuneet kulut eli käyttöomaisuuden poistot.

Osa talousarviossa sitoviksi määriteltävistä määrärahoista ja tuloarvioista otetaan suoraan tuloslaskelmaosaan (esim. verotulot, korkomenot ja -tulot).

6 STRATEGISET PAINOPISTEALUEET VUONNA 2023

Pellon kunnan hallinto rakentuu kolmesta ydinprosessista:

- strateginen johtaminen sekä hallinnon ja talouden palvelut
- elinvoiman edistäminen
- hyvinvoinnin edistäminen.

Kunnanvaltuusto päättää talousarvion avainprosessitasolla nettoeuromääräisesti sitovaksi.

6.1 Strateginen johtaminen sekä hallinnon ja talouden palvelut

Ydinprosessi strateginen johtaminen sekä hallinnon ja talouden palvelut koostuvat avainprosesseista henkilöstöpalvelut, talouspalvelut, tiedonhallinta- ja viestintäpalvelut sekä johdon hallinnon palvelut. Edelleen nämä jalkautuvat seuraaviin palveluihin (l. osaprosesseiksi):

Henkilöstöpalvelut:

- Henkilöstöjohtamisen tuki
- Henkilöresursointi ja henkilöstön kehittäminen.

Talouspalvelut:

- Kirjanpito ja maksuliikenne
- Rahoitus ja varainhankinta
- Omaisuuden hallinta.

Tiedonhallinta- ja viestintäpalvelut:

- Tiedonhallinta ja tietopalvelut
- Viestinnän tukipalvelut
- Asiakirjahallinto.

Johdon hallinnon palvelut:

- Strategiaprosessi ja henkilöstövoimavarojen johtaminen
- Kunnan toiminnan, talouden ja investointien suunnittelu, seuranta ja arviointi
- Asukkaiden osallistuminen ja vaikuttaminen
- Vaikuttava omistaminen
- Valmistelu- ja päätöksentekoprosessit.

Kunnanjohtaja vastaa strategisen johtamisen ja hallinnon ja talouden palveluiden edistämisestä sekä näiden yhteensovittamisesta. Henkilöstö- ja hyvinvointivastaava omistaa em. kokonaisuudesta henkilöstöpalvelut, kunnanjohtaja talouspalvelut, hallintosihteeri tiedonhallinta- ja viestintäpalvelut ja kunnanjohtaja johdon hallinnon palvelut.

Strategisen johtamisen sekä hallinnon ja talouden palveluiden määrärahat yhteensä

TULOSLASKELMA	TP 2021	TA 2022	TA 2023	SU 2024	SU 2025
TOIMINTATUOTOT	842 661	185 910	74 820	74 820	74 820
Myyntituotot	781 907	108 540	68 470	68 470	68 470
Maksutuotot	17 529	23 100			
Tuet ja avustukset	38 206	49 220	1 900	1 900	1 900
Muut toimintatuotot	5 019	5 050	4 450	4 450	4 450
TOIMINTAKULUT	-1 401 989	-1 312 170	-1 307 810	-1 306 760	-1 306 760
Henkilöstökulut	-614 266	-607 330	-694 670	-693 620	-693 620
Palkat ja palkkiot	-501 667	-478 910	-380 850	-380 850	-380 850
Henkilösivukulut	-122 522	-129 020	-314 420	-313 370	-313 370
Eläkekulut	-107 936	-111 720	-301 000	-300 010	-300 010
Muut henkilösivukulut	-14 586	-17 300	-13 420	-13 360	-13 360
Palvelujen ostot	-670 706	-634 220	-548 210	-548 210	-548 210
Aineet, tarvikkeet ja tavarat	-27 706	-22 690	-19 780	-19 780	-19 780
Avustukset	-1 600	-14 800	-3 000	-3 000	-3 000
Muut toimintakulut	-87 711	-33 130	-42 150	-42 150	-42 150
TOIMINTAKATE/JÄÄMÄ	-559 328	-1 126 260	-1 232 990	-1 231 940	-1 231 940

6.2 Strategisen johtamisen, hallinnon ja talouden palveluiden strategiset linjaukset

Strategiset tavoitteet 2023-2024

- Strategisen johtamisen, hallinnon ja talouden palveluissa sopeudutaan vuoden 2023 alussa tapahtuvaan muutokseen, jossa sosiaali- ja terveystalouden järjestämisvastuu siirtyy Lapin hyvinvointialueelle.
- Lisätään alueellista yhteistyötä muiden alueen kuntien kanssa, ja erityisesti naapurikuntien sekä alueellisten organisaatioiden kanssa. Aktivoidaan rajat ylittävää yhteistyötä.

Johdon hallinnon palvelut

TULOSLASKELMA	TP 2021	TA 2022	TA 2023	SU 2024	SU 2025
TOIMINTATUOTOT	6 620	3 600	5 900	5 900	5 900
Myyntituotot	4 517		4 000	4 000	4 000
Maksutuotot		3 100			
Tuet ja avustukset	565	200	700	700	700
Muut toimintatuotot	1 538	300	1 200	1 200	1 200
TOIMINTAKULUT	-466 732	-372 360	-373 970	-373 440	-373 440
Henkilöstökulut	-281 718	-231 840	-242 940	-242 410	-242 410
Palkat ja palkkiot	-235 571	-188 590	-209 000	-209 000	-209 000
Henkilösivukulut	-46 147	-43 250	-33 940	-33 410	-33 410
Eläkekulut	-41 111	-37 200	-27 390	-26 890	-26 890
Muut henkilösivukulut	-5 036	-6 050	-6 550	-6 520	-6 520
Palvelujen ostot	-142 412	-109 930	-111 210	-111 210	-111 210
Aineet, tarvikkeet ja tavarat	-15 004	-6 960	-9 070	-9 070	-9 070
Avustukset	-1 600	-14 800	-3 000	-3 000	-3 000
Muut toimintakulut	-25 998	-8 830	-7 750	-7 750	-7 750
TOIMINTAKATE/JÄÄMÄ	-460 112	-368 760	-368 070	-367 540	-367 540

Johdon hallinnon tavoitteet ja mittarit v. 2023-2024

Tavoite	Asukkaiden osallistaminen ja vaikuttaminen		
Toimenpide	järjestetään avoimia tilaisuuksia, joissa kuntalaisilla mahdollisuus tavata luottamushenkilöitä ja viranhaltijoita		
Mittari	kuntalaiskysely	Lähtötila	Tavoitetila
		0	1
Mittari	kuntatilaistilaisuudet ja kohtaamiset	Lähtötila	Tavoitetila
		2	4
Tavoite	Myönteinen organisaatiomielikuva		
Toimenpide	organisaation edustajat viestivät positiivisesti, avoimuus lisääntyy ja viestintä on oikeellista		
Mittari	kuntalaisraadin järjestäminen	Lähtötila	Tavoitetila
		0	1
Mittari	mielikuvakysely kuntalaisille	Lähtötila	Tavoitetila
		0	1
Mittari	myönteiset viikoittaiset uutiset sisäisessä tai ulkoisessa viestinnässä	Lähtötila	Tavoitetila
		1	2
Tavoite	Aktiivinen strategisen johdon sitoutuminen		
Toimenpide	nykytilan ja tulevaisuuden näkymien kartoitus luottamushenkilöille		
Toimenpide	päättäjien osallistuminen toimielinten kokouksiin		

Mittari	luottamushenkilökysely	Lähtötila	Tavoitetila
		1	1
Mittari	varsinaisten jäsenten osallistumisprosentti strategisten toimielinten kokouksiin	Lähtötila	Tavoitetila
		80	90

Henkilöstöpalvelut

TULOSLASKELMA	TP 2021	TA 2022	TA 2023	SU 2024	SU 2025
TOIMINTATUOTOT	250 920	65 370	1 000	1 000	1 000
Myyntituotot	213 258	17 000			
Maksutuotot					
Tuet ja avustukset	37 601	48 370	1 000	1 000	1 000
Muut toimintatuotot	60				
TOIMINTAKULUT	-261 464	-247 470	-390 850	-390 720	-390 720
Henkilöstökulut	-151 268	-152 350	-307 340	-307 210	-307 210
Palkat ja palkkiot	-128 315	-125 320	-51 850	-51 850	-51 850
Henkilösivukulut	-25 671	-27 030	-255 490	-255 360	-255 360
Eläkekulut	-21 120	-22 210	-253 450	-253 320	-253 320
Muut henkilösivukulut	-4 551	-4 820	-2 040	-2 040	-2 040
Palvelujen ostot	-96 612	-93 770	-82 410	-82 410	-82 410
Aineet, tarvikkeet ja tavarat	-3 856	-1 350	-1 100	-1 100	-1 100
Avustukset					
Muut toimintakulut	-9 728				
TOIMINTAKATE/JÄÄMÄ	-10 544	-182 100	-389 850	-389 720	-389 720

Henkilöstöhallinnon tavoitteet ja mittarit v. 2023-2024

Tavoite	Työntekijätasoisien työhyvinvoinnin kehittäminen		
Toimenpide	esihenkilöiden kyvykkyyden kehittäminen		
Toimenpide	henkilöstön kyvykkyyden kehittäminen		
Mittari	pidettyjen keskustelujen määrä %	Lähtötila	
		36	
Mittari	vaikuttavuuden kokemus kehityskeskustelussa % (2021)	Lähtötila	
		77	
Tavoite	Organisaatiotasoisien työhyvinvoinnin kehittäminen (konserni)		
Toimenpide	esihenkilöiden kyvykkyyden kehittäminen kuntastrategian mukaisesti		
Toimenpide	henkilöstön osallistaminen työhyvinvoinnin jatkuvaan kehittämiseen		
Mittari	esihenkilöiden kyvykkyys	Lähtötila	Tavoitetila
		62,5	64
Mittari	sairauspoissaoloprosentti (lähtötaso: kunta)	Lähtötila	Tavoitetila
		18,5	13
Mittari	työelämän laatu (qwl)	Lähtötila	Tavoitetila
		57,5	63
Tavoite	Työnantajamielikuva		

Toimenpide	Pellon kunnan veto- ja pitovoimaisuus työnantajana (konserni)		
Mittari	lähtökyselystä saatu työnantajamielikuva	Lähtötila	Tavoitetila
		71,5	73

Talouspalvelut

TULOSLASKELMA	TP 2021	TA 2022	TA 2023	SU 2024	SU 2025
TOIMINTATUOTOT	344 527	93 090	44 070	44 070	44 070
Myyntituotot	323 597	67 690	40 620	40 620	40 620
Maksutuotot	17 529	20 000			
Tuet ja avustukset	40	650	200	200	200
Muut toimintatuotot	3 361	4 750	3 250	3 250	3 250
TOIMINTAKULUT	-429 995	-471 810	-318 370	-318 050	-318 050
Henkilöstökulut	-163 507	-209 430	-120 220	-119 900	-119 900
Palkat ja palkkiot	-122 562	-155 000	-100 000	-100 000	-100 000
Henkilösivukulut	-47 576	-55 030	-20 820	-20 500	-20 500
Eläkekulut	-43 126	-49 000	-16 800	-16 500	-16 500
Muut henkilösivukulut	-4 450	-6 030	-4 020	-4 000	-4 000
Palvelujen ostot	-249 677	-246 570	-184 440	-184 440	-184 440
Aineet, tarvikkeet ja tavarat	-5 988	-12 510	-9 310	-9 310	-9 310
Avustukset					
Muut toimintakulut	-10 823	-3 300	-4 400	-4 400	-4 400
TOIMINTAKATE/JÄÄMÄ	-85 467	-378 720	-274 300	-273 980	-273 980

Talouspalveluiden tavoitteet ja mittarit v. 2023-2024

Tavoite	Tilinpäätöksen valmistuminen		
Toimenpide	tilinpäätös valmistuu kuntalain mukaisesti maaliskuun loppuun mennessä (kopio)		
Mittari	myöhästymisviikot	Lähtötila	Tavoitetila
		2	0
Tavoite	Säännöllinen talousraportointi		
Toimenpide	hyödynnetään Opiferusta säännölliseen ja ennakoivaan talouden seurantaan		
Mittari	säännölliset talousraportit kunnanhallitukselle	Lähtötila	Tavoitetila
		4	8
Mittari	talousraportti tytäryhtiöistä kunnanhallitukselle	Lähtötila	Tavoitetila
		1	2

Tiedonhallinta- ja viestintäpalvelut

TULOSLASKELMA	TP 2021	TA 2022	TA 2023	SU 2024	SU 2025
TOIMINTATUOTOT	240 594	23 850	23 850	23 850	23 850
Myyntituotot	240 534	23 850	23 850	23 850	23 850
Maksutuotot					
Tuet ja avustukset	0				
Muut toimintatuotot	60				
TOIMINTAKULUT	-243 800	-220 530	-224 620	-224 550	-224 550
Henkilöstökulut	-17 773	-13 710	-24 170	-24 100	-24 100
Palkat ja palkkiot	-15 219	-10 000	-20 000	-20 000	-20 000
Henkilösivukulut	-3 128	-3 710	-4 170	-4 100	-4 100
Eläkekulut	-2 579	-3 310	-3 360	-3 300	-3 300
Muut henkilösivukulut	-549	-400	-810	-800	-800
Palvelujen ostot	-182 005	-183 950	-170 150	-170 150	-170 150
Aineet, tarvikkeet ja tavarat	-2 858	-1 870	-300	-300	-300
Avustukset					
Muut toimintakulut	-41 163	-21 000	-30 000	-30 000	-30 000
TOIMINTAKATE/JÄÄMÄ	-3 205	-196 680	-200 770	-200 700	-200 700

Tiedonhallinta- ja viestintäpalveluiden tavoitteet ja mittarit v. 2023-2024

Tavoite	Arkistoinnin sähköistäminen		
Toimenpide	tiedonohjaussuunnitelma laaditaan		
Mittari	ohjelmistot, joista suora siirto sähköiseen arkistoon	Lähtötila	Tavoitetila
		2	5
Mittari	valmis tiedonohjaussuunnitelma	Lähtötila	Tavoitetila
		0	1
Tavoite	Kokouskäytäntöjen tehostaminen		
Toimenpide	sähköiset kokousohjelmistot hankitaan (kopio)		
Mittari	sähköisen arkistoinnin mahdollistavat kokousohjelmat	Lähtötila	Tavoitetila
		0	1
Tavoite	Viestinnän tehostaminen		
Toimenpide	viestitään nopeasti, avoimesti, oikeansisältöisesti, tavoittavasti ja positiivisesti		
Mittari	infonäytöt kunnan yksiköihin	Lähtötila	Tavoitetila
		0	2

6.3 Elinvoiman edistäminen

Elinvoiman edistämisen ydinprosessi koostuu työ- ja yrittäjyyspalveluista, yhdyskunta- ja asumispalveluista, sekä sivistyspalveluista. Edelleen nämä jalkautuvat seuraaviin palveluihin (l. osaprosesseiksi):

Työ- ja yrittäjyyspalvelut:

- Elinkeinoelämän edistäminen (ml. maaseutupalvelut ja matkailun edistäminen).

Yhdyskunta- ja asumispalvelut:

- Fyysisen toimintaympäristön palvelut
- Rakentamisen ohjaus
- Maankäytön suunnittelu
- Vuokrauspalvelut.

Varhaiskasvatus-, koulutus- ja vapaa-ajanpalvelut

- Alle kouluikäisten palvelut
- Kouluikäisten ja nuorten palvelut
- Toisen asteen koulutuspalvelut ja vapaa sivistystyö
- Työllistämistoiminta ja nuorten työpaja
- Kulttuuri- ja vapaa-ajan palvelut

Elinvoimajohtaja vastaa elinvoiman edistämisen kokonaispalveluista sekä näiden yhteensovittamisesta. Tekninen johtaja omistaa fyysisen toimintaympäristön palvelut, rakentamisen ohjauksen, maankäytön suunnittelun ja vuokrauspalvelut.

Elinvoiman edistämisen määrärahat yhteensä

TULOSLASKELMA	TP 2021	TA 2022	TA 2023	SU 2024	SU 2025
TOIMINTATUOTOT	2 896 649	1 288 760	2 127 710	2 127 710	2 127 710
Myyntituotot	820 016	390 850	443 290	443 290	443 290
Maksutuotot	151 554	105 700	97 500	97 500	97 500
Tuet ja avustukset	440 495	404 410	502 270	502 270	502 270
Muut toimintatuotot	1 484 585	387 800	1 084 650	1 084 650	1 084 650
TOIMINTAKULUT	-10 532 359	-9 260 570	-9 656 910	-9 636 500	-9 636 500
Henkilöstökulut	-4 405 107	-4 689 020	-4 656 480	-4 643 170	-4 643 170
Palkat ja palkkiot	-3 432 147	-3 519 700	-3 743 520	-3 738 520	-3 738 520
Henkilösivukulut	-1 010 846	-1 172 820	-915 760	-907 450	-907 450
Eläkekulut	-887 055	-1 035 810	-765 640	-758 150	-758 150
Muut henkilösivukulut	-123 792	-137 010	-150 120	-149 300	-149 300
Palvelujen ostot	-3 855 078	-3 021 940	-2 954 600	-2 952 100	-2 952 100
Aineet, tarvikkeet ja tavarat	-943 429	-854 600	-997 140	-992 540	-992 540
Avustukset	-319 430	-233 230	-344 030	-344 030	-344 030
Muut toimintakulut	-1 009 314	-461 780	-704 660	-704 660	-704 660
TOIMINTAKATE/JÄÄMÄ	-7 635 710	-7 971 810	-7 529 200	-7 508 790	-7 508 790

6.4 Elinvoiman edistämisen strategiset linjaukset

Strategiset tavoitteet 2023-2024

- Sote-uudistuksen myötä muodostunut Lapin hyvinvointialue vuokraa kunnalta jo aikaisemmin sote-palveluiden käytössä olleita tiloja. Näiden tilojen osuus kaikista kunnan omistamista palvelutuotannossa olevista tiloista on erittäin merkittävä. Kunnan tulee huolehtia siitä, että ko. tilat palvelevat jatkossakin hyvinvointialueen tarpeita laadukkaasti sekä kustannustehokkaasti.
- Varhaiskasvatuksen ja perusopetuksen palveluissa panostetaan lasten ja nuorten hyvinvoinnin ja terveyden edistämiseen. Lukio- ja ammatillisen koulutuksen osalta monipuolistetaan opiskelumahdollisuuksia siten, että yhä useampi nuori voi opiskella toisen asteen tutkinnon asumalla Pellossa. Liikunnan ja vapaa-ajan palveluiden tarjonta pyritään säilyttämään monipuolisena ja paikallisten toimijoiden yhteistyötä edistetään kunnan johdolla. Nuorisopalveluiden saavutettavuutta parannetaan ja niiden toimintamuotoja monipuolistetaan.
- Harjoitamme ennakkoluulotonta elinkeinopolitiikkaa jatkuvan kehittämisen periaatteella kestävä kehitys ja luontoarvot huomioiden.
- Ylläpidetään ja kehitetään entisestään aktiivista vuoropuhelua kunnan sidosryhmien kuten asukkaiden, hyvinvointialueen, yritysten ja mahdollisten yhteistyökumppaneiden kanssa.

Yleisellä tasolla elinvoimapalveluiden tehtävänä on toteuttaa omalta osaltaan Pellon kuntastrategiaa. Elinvoimapalveluiden tavoitteena on käytännössä edesauttaa ja tukea yritysten sekä työpaikkojen syntymistä ja säilymistä, kehittää alueen työllisyyttä, sekä luoda elinkeinoelämälle edellytyksiä menestyä Pellossa.

Elinvoimapalveluiden tavoitteena on myös olla rakentamassa Pellosta hyvää paikkaa elää ja asua. Pello on turvallinen, virikkeellinen ja rikkailla harrastemahdollisuuksilla varustettu kunta, jossa kaiken ikäisillä pellolaisilla on mahdollisuus osallistua, vaikuttaa ja tuntea olevansa osa rikasta kulttuuriperintöä.

Elinvoimapalvelut ovat vaikuttamassa siihen, että kunnassa on erinomainen mahdollisuus kasvaa ja käydä koulua varhaiskasvatuksesta lukioon, sekä mahdollisuuksien mukaan myös valmistua ammattiin.

Työ- ja yrittäjyyspalvelut

TULOSLASKELMA	TP 2021	TA 2022	TA 2023	SU 2024	SU 2025
TOIMINTATUOTOT	126 269	39 000	36 000	36 000	36 000
Myyntituotot	117 948	39 000	36 000	36 000	36 000
Maksutuotot					
Tuet ja avustukset	7 874				
Muut toimintatuotot	446				
TOIMINTAKULUT	-436 848	-449 750	-510 150	-511 900	-511 900
Henkilöstökulut	-112 330	-124 120	-135 700	-137 550	-137 550
Palkat ja palkkiot	-91 109	-99 900	-113 000	-115 000	-115 000
Henkilösivukulut	-21 221	-24 220	-22 700	-22 550	-22 550
Eläkekulut	-18 219	-20 560	-18 310	-18 150	-18 150
Muut henkilösivukulut	-3 003	-3 660	-4 390	-4 400	-4 400
Palvelujen ostot	-291 008	-298 980	-347 770	-347 770	-347 770
Aineet, tarvikkeet ja tavarat	-5 324	-890	-790	-690	-690
Avustukset	-18 404	-25 000	-25 000	-25 000	-25 000
Muut toimintakulut	-9 783	-760	-890	-890	-890
TOIMINTAKATE/JÄÄMÄ	-310 579	-410 750	-474 150	-475 900	-475 900

Työ- ja yrittäjyyspalveluiden tavoitteet ja mittarit v. 2023-2024

Tavoite	Yritysten kokonaismäärä		
Toimenpide	Luodaan edellytyksiä yrittäjä ja tuetaan yrittäjiä uuden yrityksen perustamisessa.		
Mittari	yritysten kpl-määrä	Lähtötila	Tavoitetila
		322	330
Tavoite	Pellolaisten yritysten liikevaihto		
Toimenpide	Pyritään turvaamaan sukupolvenvaihdokset ja autetaan yrityksiä kasvamaan laadukkailla yrityspalveluilla.		
Mittari	liikevaihto, euroa vuodessa	Lähtötila	Tavoitetila
		119 566 000	125 000 000
Tavoite	Työllisyyden kehitys		
Toimenpide	Tuetaan työttömiä työnhaussa.		
Mittari	työttömien osuus työvoimasta, %	Lähtötila	Tavoitetila
		9,3	9

Ympäristö- ja asumispalvelut

TULOSLASKELMA	TP 2021	TA 2022	TA 2023	SU 2024	SU 2025
TOIMINTATUOTOT	1 915 721	671 130	1 307 740	1 307 740	1 307 740
Myyntituotot	417 740	212 930	146 540	146 540	146 540
Maksutuotot	33 183	27 000	31 000	31 000	31 000
Tuet ja avustukset	31 914	44 000	46 000	46 000	46 000
Muut toimintatuotot	1 432 884	387 200	1 084 200	1 084 200	1 084 200
TOIMINTAKULUT	-3 099 014	-2 810 094	-2 652 320	-2 646 850	-2 646 850
Henkilöstökulut	-418 299	-404 764	-366 410	-365 440	-365 440
Palkat ja palkkiot	-216 544	-203 800	-303 400	-303 400	-303 400
Henkilösivukulut	-204 492	-200 964	-63 010	-62 040	-62 040
Eläkekulut	-196 548	-193 054	-50 840	-49 930	-49 930
Muut henkilösivukulut	-7 944	-7 910	-12 170	-12 110	-12 110
Palvelujen ostot	-1 689 984	-1 535 990	-1 298 620	-1 298 620	-1 298 620
Aineet, tarvikkeet ja tavarat	-794 737	-743 560	-848 410	-843 910	-843 910
Avustukset	-43 423	-57 630	-57 630	-57 630	-57 630
Muut toimintakulut	-152 571	-68 150	-81 250	-81 250	-81 250
TOIMINTAKATE/JÄÄMÄ	-1 183 293	-2 138 964	-1 344 580	-1 339 110	-1 339 110

Ympäristö- ja asumispalveluiden tavoitteet ja mittarit v. 2023-2024

Tavoite	Luopuminen kunnan toiminnan kannalta epätarkoituksenmukaisista kiinteistöistä / asunnoista		
Toimenpide	Kunnan omistamien asuntojen myyminen		
Mittari	Myydyt asunnot, kpl	Lähtötila	Tavoitetila
		0	1
Tavoite	Kiinteistöveroista saatavien tulojen nostaminen		
Toimenpide	Kiinteistöverotuksen oikeellisuuden tarkistaminen		
Mittari	tarkastetut kiinteistöt, kpl	Lähtötila	Tavoitetila
		100	1 500
Tavoite	Kunnan omistamien asuntojen ja kiinteistöjen vuokraaminen		
Toimenpide	Vuokra-asuntokannan käyttöasteen nostaminen (kopio)		
Mittari	käyttöaste %	Lähtötila	Tavoitetila
		82	90

Varhaiskasvatus-, koulutus- ja vapaa-ajan palvelut

TULOSLASKELMA	TP 2021	TA 2022	TA 2023	SU 2024	SU 2025
TOIMINTATUOTOT	854 659	578 630	783 970	783 970	783 970
Myyntituotot	284 328	138 920	260 750	260 750	260 750
Maksutuotot	118 371	78 700	66 500	66 500	66 500
Tuet ja avustukset	400 706	360 410	456 270	456 270	456 270
Muut toimintatuotot	51 254	600	450	450	450
TOIMINTAKULUT	-6 996 496	-6 000 726	-6 494 440	-6 477 750	-6 477 750
Henkilöstökulut	-3 874 478	-4 160 136	-4 154 370	-4 140 180	-4 140 180
Palkat ja palkkiot	-3 124 494	-3 216 000	-3 327 120	-3 320 120	-3 320 120
Henkilösivukulut	-785 134	-947 636	-830 050	-822 860	-822 860
Eläkekulut	-672 288	-822 196	-696 490	-690 070	-690 070
Muut henkilösivukulut	-112 845	-125 440	-133 560	-132 790	-132 790
Palvelujen ostot	-1 874 087	-1 186 970	-1 308 210	-1 305 710	-1 305 710
Aineet, tarvikkeet ja tavarat	-143 369	-110 150	-147 940	-147 940	-147 940
Avustukset	-257 603	-150 600	-261 400	-261 400	-261 400
Muut toimintakulut	-846 960	-392 870	-622 520	-622 520	-622 520
TOIMINTAKATE/JÄÄMÄ	-6 141 837	-5 422 096	-5 710 470	-5 693 780	-5 693 780

Varhaiskasvatus-, koulutus- ja vapaa-ajan palveluiden tavoitteet ja mittarit v. 2023-2024

Tavoite	Varhaiskasvatuksen ja perusopetuksen palvelut tukevat lasten ja nuorten hyvinvoinnin ja terveyden edistämistä.		
Toimenpide	Varhaiskasvatuksessa, esi- ja perusopetuksessa sekä lukiossa edistetään terveellisten elämäntapojen ja liikuntatottumusten omaksumista osaksi lasten ja nuorten jokapäiväistä elämää.		
Toimenpide	Varhaiskasvatuksen, esi- ja perusopetuksen sekä lukion ruokailuissa tuetaan terveellisten ruokailutottumusten omaksumista ja suomalaisen ruokakulttuurin perinteitä.		
Mittari	1 Varhaiskasvatuksessa järjestettävä mahdollisuus ohjattuun liikuntaan, keskimäärin päivinä viikossa.	Lähtötila	Tavoitetila
		4	5
Mittari	2 Koulussa järjestettävä mahdollisuus ohjattuun liikuntaan välitunneilla, keskimäärin päivinä viikossa.	Lähtötila	Tavoitetila
		0	5
Mittari	3 Hyvän kasvun polku (uusi): prosentuaalinen osuus perusopetuksen ja lukion oppilaista ja opiskelijoista, jotka kulkevat pääsääntöisesti koulumatkansa kävellen tai pyörällä.	Lähtötila	Tavoitetila
		0	50
Mittari	4 Hyvän kasvun polku (uusi):	Lähtötila	Tavoitetila

	Prosentuaalinen osuus koulun henkilökunnasta, joka kulkee työmatkansa pääsääntöisesti kävellen tai pyörällä.	0	50
Mittari	5 Esi- ja perusopetuksessa sekä lukiokoulutuksessa varataan aikaa ruokailuun 30 minuuttia.	Lähtötila	Tavoitetila
		30	30
Mittari	6 Hyvän kasvun polku: prosentuaalinen osuus perusopetuksen ja lukion oppilaista ja opiskelijoista, jotka syövät kouluruokaa riittävästi ja monipuolisesti.	Lähtötila	Tavoitetila
		74,3	80
Mittari	7 Varhaiskasvatuksen, esi- ja perusopetuksen sekä lukion toiminnassa ei tarjota säännöllisesti makeisia, virvoitusjuomia tai sokeroituja mehuja.	Lähtötila	Tavoitetila
		2	3
Mittari	8 Varhaiskasvatuksessa otetaan käyttöön ruokakasvatuksen vuosikello.	Lähtötila	Tavoitetila
		0	1
Mittari	9 Varhaiskasvatuksen, esi- ja perusopetuksen sekä lukion ruokailuissa huomioidaan keskeiset kansalliset juhlat ja perinteet: Runebergin päivä, laskiainen, pääsiäinen, vappu, itsenäisyyspäivä ja jouluku.	Lähtötila	Tavoitetila
		5	6
Tavoite	Lasten ja nuorten ohjaus ja tuki on oikea-aikaista ja tarpeisiin perustuvaa.		
Toimenpide	Kunta seuraa lasten ja nuorten tuen tarvetta ja laatua tehostetun ja erityisen tuen osalta.		
Toimenpide	Tukitoimien arvioinnissa kerätään tietoa lapsilta ja nuorilta sekä heidän huoltajiltaan.		
Mittari	1 Tehostetun ja erityisen tuen piirissä olevien lasten prosentuaalinen osuus varhaiskasvatuksessa.	Lähtötila	Tavoitetila
		0	15
Mittari	2 Tehostetun ja erityisen tuen piirissä olevien lasten prosentuaalinen osuus esi- ja perusopetuksessa.	Lähtötila	Tavoitetila
		13	13
Mittari	3 Hyvän kasvun polku: Prosentuaalinen osuus huoltajista, joiden mielestä lapsi saa tarvittaessa yksilöllistä ohjausta varhaiskasvatuksessa.	Lähtötila	Tavoitetila
		100	100
Mittari	4 Hyvän kasvun polku: Prosentuaalinen osuus oppilaista ja opiskelijoista, jotka kokevat	Lähtötila	Tavoitetila
		65,7	80

	saavansa tarvittaessa yksilöllistä ohjausta.		
Mittari	5 Hyvän kasvun polku: Prosentuaalinen osuus huoltajista, joiden mielestä heidän lapsensa saa koulussa yksilöllistä ohjausta tarvittaessa.	Lähtötila	Tavoitetila
		88,3	90
Mittari	6 Hyvän kasvun polku: Prosentuaalinen osuus perusopetuksen ja lukion oppilaista ja opiskelijoista, jotka ovat käyttäneen opiskeluhoon palveluita.	Lähtötila	Tavoitetila
		57,2	50
Mittari	7 Hyvän kasvun polku: Prosentuaalinen osuus perusopetuksen ja lukion oppilaista ja opiskelijoista, jotka kokevat, että opettajan ovat kiinnostuneita siitä, miten oppilailla menee.	Lähtötila	Tavoitetila
		77,1	80
Mittari	8 Varhaiskasvatuksessa, esi- ja perusopetuksessa sekä lukiokoulutuksessa laaditaan arviointikertomus, jossa arvioidaan ohjauksen, tuen ja opiskeluhoon toteutumista osana muuta toimintaa.	Lähtötila	Tavoitetila
		0	1

Lukion ja toisen asteen koulutuksen tavoitteet ja mittarit v. 2023-2024

Tavoite	Lukio-opiskelun ja ammatillisen koulutuksen opiskelumahdollisuudet Pellossa laajenevat.		
Toimenpide	Kehitetään lukion toimintaa ja opiskelijoiden opiskelumahdollisuuksia yhteistyössä korkeakoulujen, ammatillisen koulutuksen ja paikallisten yritysten kanssa.		
Toimenpide	Monipuolistetaan toisen asteen opiskelumahdollisuuksia huomioiden lukion ja ammatillisten oppilaitosten yhteistyö.		
Toimenpide	Tuetaan perusopetuksen oppilaiden siirtymistä toisen asteen koulutukseen tai siihen valmistavaan koulutukseen.		
Mittari	1 Prosentuaalinen osuus perusopetuksen päättäneistä oppilaista, jotka sijoittuvat jatko-opintoihin.	Lähtötila	Tavoitetila
		100	100
Mittari	2 Pellon lukiossa aloittavien opiskelijoiden prosentuaalinen osuus perusopetuksen päättäneistä.	Lähtötila	Tavoitetila
		35	50
Mittari	3 Finest Future -yhteistyön kautta saapuneiden lukio-opiskelijoiden lukumäärä.	Lähtötila	Tavoitetila
		0	8

Mittari	4 Lukion opintojaksoja suorittavien ammatillisen koulutuksen opiskelijoiden lukumäärä.	Lähtötila	Tavoitetila
		0	8
Mittari	5 Lukiossa kaksoistutkintoa suorittavien opiskelijoiden määrä.	Lähtötila	Tavoitetila
		1	2
Mittari	6 Lukion opiskelijamäärä, mukaan lukien kaksoistutkinto-opiskelijat (ei aineopiskelijoita).	Lähtötila	Tavoitetila
		33	36
Mittari	7 Tutkintokoulutukseen valmentavaan (Tuva) koulutukseen osallistuvat nuoret Pellon nuorten työpajalla ja lukiossa.	Lähtötila	Tavoitetila
		0	1
Mittari	8 Korkeakoulun kanssa yhteistyössä toteutettavien opintojaksojen määrä lukiossa.	Lähtötila	Tavoitetila
		0	1

Liikunta- ja nuorisopalveluiden tavoitteet ja mittarit v. 2023-2024

Tavoite	Liikunnan harrastamisen edellytykset ja eri toimijoiden välinen yhteistyö paranevat.		
Toimenpide	Kunta kehittää liikunnan edistämisen suunnitelmallisuutta ja paikallisten toimijoiden välistä yhteistyötä.		
Toimenpide	Kunta järjestää ohjattua liikuntatoimintaa kaiken ikäisille kuntalaisille.		
Toimenpide	Kunta huomioi paikallisen liikuntatoiminnan kehittämisen avustusten myöntämisessä.		
Mittari	1 Kunta päivittää paikallisen liikuntasuunnitelman.	Tavoitetila	
		1	
Mittari	2 Kunnan järjestämien lasten ja nuorten liikuntaryhmien ja kerhojen lukumäärä.	Lähtötila	Tavoitetila
		5	5
Mittari	3 Kunnan liikuntaryhmiin ja -kerhoihin osallistuvien lasten ja nuorten määrä.	Tavoitetila	
		50	
Mittari	4 Kunnan järjestämien ikäihmisten liikuntaryhmien lukumäärä.	Lähtötila	Tavoitetila
		2	7
Mittari	5 Kunnan järjestämiin liikuntaryhmiin osallistuvien ikäihmisten määrä.	Lähtötila	Tavoitetila
		22	60
Mittari	6 Kunnan järjestämien liikuntatapahtumien määrä.	Lähtötila	Tavoitetila
		10	10
Mittari	7 Keilahallin ratatuntien määrä koko vuoden aikana.	Tavoitetila	
		2 000	
Mittari	8 Kunnan myöntämien liikunta-	Lähtötila	Tavoitetila

	avustusten lukumäärä.	8	8
Tavoite	Nuorisopalveluiden saavutettavuus paranee.		
Toimenpide	Kunta lisää nuorisopalveluiden saatavuutta.		
Toimenpide	Kunta monipuolistaa nuorisopalveluiden toteuttamistapoja.		
Mittari	1 Nuorisotila Sympin keskimääräiset aukiolopäivät viikon aikana.	Lähtötila	Tavoitetila
		2	4
Mittari	2 Nuorisotilan kävijämäärä.	Lähtötila	Tavoitetila
		12	25
Mittari	3 Lasten ja nuorten tapahtumien määrä vuoden aikana.	Lähtötila	Tavoitetila
		2	4
Mittari	4 Nuorisovaltuuston kokousten määrä koulujen lukuvuoden aikana.	Lähtötila	Tavoitetila
		3	9
Mittari	5 Koulunuorisotyöntekijän viikoittaiset läsnäolopäivät Meän Opinahjossa.	Lähtötila	Tavoitetila
			3
Mittari	6 Etsivän nuorisotyön määrä henkilötyövuosina.	Lähtötila	Tavoitetila
		0,5	0,4
Mittari	7 Etsivän nuorisotyön yhteydenotot.	Lähtötila	Tavoitetila
		12	10
Mittari	8 Etsivän nuorisotyön tavoittamat henkilöt.	Lähtötila	Tavoitetila
		6	10
Mittari	9 Nuorten työpajan alle 29-vuotiaiden valmentautujien määrä.	Lähtötila	Tavoitetila
		10	10

Kirjasto-, elokuva- ja kulttuuripalveluiden tavoitteet ja mittarit 2023-2024

Tavoite	Kunnalliset kulttuuripalvelut täydentävät paikallista kulttuuriympäristöä ja edistävät kuntalaisten harrastusmahdollisuuksia.		
Toimenpide	Kunta mahdollistaa monipuolisen kulttuuri- ja harrastustarjonnan yhteistyössä Ylitornion kunnan sekä Lapin musiikki- ja tanssiopiston kanssa.		
Mittari	1 Elokuvanäytösten määrä Kunnankinossa.	Lähtötila	Tavoitetila
		35	60
Mittari	2 Elokuvakäyntien määrä Kunnankinossa.	Lähtötila	Tavoitetila
		606	800
Mittari	3 Kunnan järjestämien kulttuuritapahtumien määrä, mukaan lukien Meän Opiston tapahtumat.	Lähtötila	Tavoitetila
		21	25
Mittari	4 Meän Opiston toteutuneet	Lähtötila	Tavoitetila

	tunnit Pellossa.	2 760	2 200
Mittari	5 Meän Opiston opiskelijoiden määrä Pellossa (netto).	Lähtötila	Tavoitetila
		499	640
Mittari	6 Tornionlaakson kirjaston fyysisten lainojen määrä Pellon toimipisteessä.	Lähtötila	Tavoitetila
		34 937	35 000
Mittari	7 Tornionlaakson kirjaston fyysiset käynnit Pellon toimipisteessä.	Lähtötila	Tavoitetila
		28 349	29 500
Mittari	8 Tornionlaakson kirjaston tapahtumat ja näyttelyt Pellon toimipisteessä.	Lähtötila	Tavoitetila
		38	50
Mittari	9 Lapin musiikki- ja tanssiopiston opiskelijat Pellossa.	Lähtötila	Tavoitetila
		31	30
Tavoite	Paikallisen kulttuuritoiminta on koordinoitua ja eri toimijoiden väliselle yhteistyölle on luotu hyvät edellytykset.		
Toimenpide	Kunta luo edellytykset paikallisen kulttuuritoiminnan koordinoimiselle ja eri toimijoiden välisen yhteistyön kehittämiseksi.		
Toimenpide	Kunta edistää paikallisen kulttuurin näkyvyyttä omilla tiedotuskanavillaan.		
Toimenpide	Kulttuuritoiminnan tukeminen huomioidaan kunnan avustusten myöntämisessä.		
Mittari	1 Kunnassa otetaan käyttöön paikallinen kulttuurisuunnitelma.	Lähtötila	Tavoitetila
		0	1
Mittari	2 Kunta järjestää kulttuuritoiminnan edistämiseksi yhteistyökokouksia paikallisten toimijoiden kuulemiseksi.	Lähtötila	Tavoitetila
		1	3
Mittari	3 Myönnettyjen kulttuuriavustusten ja -palkintojen määrä.	Lähtötila	Tavoitetila
		3	5

6.7 Tuloslaskelma

Pellon kunnan tuloslaskelma	TP 2021	TA 2022	TA 2023	SU 2024	SU 2025
TOIMINTATUOTOT	8 198 681	4 094 250	2 202 530	2 202 530	2 202 530
Myyntituotot	2 543 208	680 680	511 760	511 760	511 760
Maksutuotot	1 838 181	1 812 430	97 500	97 500	97 500
Tuet ja avustukset	1 740 595	515 380	504 170	504 170	504 170
Muut toimintatuotot	2 076 697	1 085 760	1 089 100	1 089 100	1 089 100
TOIMINTAKULUT	-35 496 416	-31 765 390	-10 964 720	-10 943 260	-10 943 260
Henkilöstökulut	-14 948 167	-15 326 950	-5 351 150	-5 336 790	-5 336 790
Palkat ja palkkiot	-11 976 813	-11 951 840	-4 124 370	-4 119 370	-4 119 370
Henkilösivukulut	-3 177 561	-3 379 210	-1 230 180	-1 220 820	-1 220 820
Eläkekulut	-2 748 863	-2 914 330	-1 066 640	-1 058 160	-1 058 160
Muut henkilösivukulut	-428 698	-464 880	-163 540	-162 660	-162 660
Palvelujen ostot	-15 733 005	-13 149 110	-3 502 810	-3 500 310	-3 500 310
Aineet, tarvikkeet ja tavarat	-1 797 467	-1 353 400	-1 016 920	-1 012 320	-1 012 320
Avustukset	-1 010 745	-808 080	-347 030	-347 030	-347 030
Muut toimintakulut	-2 007 032	-1 127 850	-746 810	-746 810	-746 810
TOIMINTAKATE/JÄÄMÄ	-27 297 735	-27 671 140	-8 762 190	-8 740 730	-8 740 730
VEROTULOT	12 502 368	12 030 000	6 692 000	6 729 000	6 688 000
VALTIONOSUUDET	16 392 808	17 030 900	3 556 890	3 535 060	3 535 060
Korkotuotot	11 278	3 500	19 300	19 300	19 300
Muut rahoitustuotot	179 610	163 050	202 050	202 050	202 050
Korkokulut	-17 073	-11 000	-80 000	-80 000	-80 000
Muut rahoituskulut	1 056	-1 550	-1 550	-1 550	-1 550
VUOSIKATE	1 772 313	1 543 760	1 626 500	1 663 130	1 622 130
POISTOT JA ARVONALENTUMISET	-1 079 254	-1 100 000	-1 152 510	-1 200 000	-1 200 000
Suunnitelman muk.poistot	-1 079 254	-1 100 000	-1 152 510	-1 200 000	-1 200 000
Arvonalentumiset					
SATUNNAISET TUOTOT JA KULUT					
Satunnaiset tuotot					
Satunnaiset kulut					
TILIKAUDEN TULOS	693 059	443 760	473 990	463 130	422 130
VARAUSTEN JA RAH.MUUTOKSET	52 300	52 300	52 300	52 300	52 300
Poistoeron muutos	52 300	52 300	52 300	52 300	52 300
Varausten muutos					
Rahastojen muutos					
TILIKAUDEN YLI-/ALIJÄÄMÄ	745 359	496 060	526 290	515 430	474 430

6.8 Alijäämän kattamisvelvollisuus

Kuntalain mukaan (410/2015) kuntien on valmistauduttava talousarviossaan ja taloussuunnittelussaan turvaamaan tasapainoinen talous. Kunnat ovat velvoitettuja laatimaan suunnitelman mahdollisen alijäämän kattamiseksi säädetyssä määräajassa. Kuntien tulee kattaa taseeseen kertynyt alijäämä enintään neljän vuoden kuluessa tilinpäätöksen vahvistamisesta seuraavan vuoden alusta ilman mahdollisuutta taloussuunnitelmassa lykätä alijäämän kattamista myöhempään ajankohtaan.

Kunnan on pystyttävä osoittamaan, millä toimenpiteillä se tulee kattamaan alijäämänsä. Mikäli alijäämiä ei kateta säädetyssä ajassa, kunta tai kuntayhtymä voi ajautua kriisikunnaksi.

7 INVESTOINTIOSA JA RAHOITUSLASKELMA

Investointiosa sisältää investointisuunnitelmat talousarviokaudelle 2023 sekä suunnitelmavuosille 2024 ja 2025. Useamman tilikauden aikana toteutettavat investointihankkeet jaetaan eri vuosille. Investointiosassa valtuusto hyväksyy määrärahat ja tuloarviot hankkeille tai hankeryhmille. Investoinneiksi katsotaan kunnassa 10 000 euroa tai sen yli maksavat hankkeet ja hankinnat sekä investointitulot.

Tuleviin investointeihin voidaan varautua tekemällä investointivaraus tilikauden ylijäämäisestä tuloksesta. Investointivaruksen käyttö hankkeen tai hankeryhmän rahoitukseen esitetään erikseen sitovana talousarvioperusteluna. Investointiosiossa hankkeiden rahoitus on huomioitu netto- periaatteella, jolloin suunnitelmasta ilmenee vain kunnalle jäävä hankkeen todellinen omarahoitusosuus. Kunnan omarahoitusosuus on pääsääntöisesti 10 – 40 % hankkeen kokonaiskustannuksista.

Rahoitusosassa osoitetaan kuinka paljon tulorahoituksen lisäksi tarvitaan pääomarahoitusta investointeihin ja lainanlyhennyksiin. Edelleen se osoittaa, miten rahoitustarve katetaan tai kuinka suuri on rahoitusjäämä ja miten se käytetään.

Niistä rahoitusosan eristä, jotka eivät sisälly käyttötalousosan, investointiosan ja tuloslaskelman toteutumisvertailuihin, tehdään toteutumisvertailu sillä erittelytasolla, jolla valtuusto on määrärahoista ja tuloarvioista päättänyt.

7.1 Investointiosa 2023-2025

Investointiosa on valtuustoon nähden nettoeuromääräisesti sitova.

Lautakunta voi siirtää määrärahaa investointikohteiden välillä seuraavasti:

- Kun kohteelle varattu määräraha on vähintään 30 000 €, on siirrettävä summa enintään 25 % kohteelle varatusta määrarahasta.
- Kun kohteelle varattu määräraha on pienempi kuin 30 000 €, on siirrettävä summa enintään 7 500 €.

Investoinnit yhteensä 2023-2025

	TA2023	TS2024	TS2025
INVESTOINNIT			
MENOT	-1 508 000	-3 090 000	-4 180 000
TULOT	108 000	500 000	500 000
NETTO	-1 400 000	-2 590 000	-3 680 000

Investoinnit kohteittain 2023-2025

	TA2023	TS2024	TS2025
KUNNANHALLITUS			
Arvopaperien hankinta			
MENOT	-50 000	-50 000	-50 000
NETTO	-50 000	-50 000	-50 000
Kuvaus	Varaudutaan kunnan tarpeisiin arvopaperikauppojen osalta.		
Maan hankinta			
MENOT	-30 000	-30 000	-30 000
NETTO	-30 000	-30 000	-30 000
Kuvaus	Varaudutaan kunnan tarpeisiin maakauppojen osalta.		
ELINVOIMALAUTAKUNTA			
Rautatiepysäkki			
MENOT	-10 000		
NETTO	-10 000		
Kuvaus	Pysäkin alueen yleisilmeen kohottaminen		
Varavoimallaitteet			
MENOT	-250 000		
NETTO	-250 000		
Kuvaus	Palvelutuotannossa olevien rakennusten sähköhuollon turvaaminen poikkeamatilanteissa		
Ritavalkean varasto			
MENOT	-100 000		
NETTO	-100 000		
Kuvaus	Kunnan oman käytön lisäksi tiloja myös vuokrataan ulkopuolisille.		
IT-laboratorio			
MENOT	-30 000		
NETTO	-30 000		
Kuvaus	Pedagogisesti joustava IT-opetustila, joka palvelee perusopetuksen, lukion, kerhotoiminnan ja kansalaisopiston kehittämistä. Mahdollistaa		

	lukion erikoistumisen ja yhteistyön korkea-asteen kanssa.		
Padel-kenttä			
MENOT	-40 000		
TULOT	25 000		
NETTO	-15 000		
Kuvaus	Kattamaton ulkokenttä. Hanke toteutetaan, jos siihen saadaan avustus.		
Aurinkoenergiahanke			
MENOT	-20 000		
TULOT	13 000		
NETTO	-7 000		
Kuvaus	Aurinkoenergian hyödyntämisen suunnitteluhanke		
Meän Arena			
MENOT	-90 000		
TULOT	70 000		
NETTO	-20 000		
Kuvaus	Ulkoilmalavapuitteiden rakentaminen. Hanke toteutetaan, jos siihen saadaan avustus tai ulkopuolista rahoitusta.		
Keilahallin kehittäminen			
MENOT	-30 000		
NETTO	-30 000		
Kuvaus	Lisäpalveluiden kehittäminen keilahallin, kahvion ja pakohuoneen yhteyteen, niin että kokonaisuus palvelee paremmin kuntalaisten liikunta-/vapaa-ajan paikkana.		
KyläKylpylä			
MENOT	-70 000	-2 500 000	-2 500 000
TULOT		500 000	500 000
NETTO	-70 000	-2 000 000	-2 000 000
Kuvaus	Pienimittakaavainen kaikkia kuntalaisia palveleva kylpylä/uimahalli. V. 2023 suunnitteluhanke, toteutus vuosina 2024 ja 2025. Toteutukseen huomioitu avustusta 1 000 000 €.		
Kuntalaisia osallistava investointi			
MENOT	-20 000		
NETTO	-20 000		
Ritavaaran vesihuolto			
MENOT			-1 600 000
NETTO			-1 600 000
Kuvaus	Ritavaaran alueen vesihuollon varmistaminen; huomioiden mm. alueelle kaavoitettu rakennusoikeus		
Mikontörmän / Mätässäaren ruoppaus			
MENOT		-190 000	
NETTO		-190 000	
Kuvaus	Mikontörmän ja Mätässäaren välinen veneväylä		
Muut talonrakennus			
MENOT	-100 000		
NETTO	-100 000		
Muu julkinen käyttöomaisuus			
MENOT	-60 000		
NETTO	-60 000		
Porthaita, porinoita ja patikointia Pellossa.			
MENOT	-3 000		

NETTO	-3 000		
Kuvaus	Ritavaaran opasteet, Kylävaaran kuntoportaiden rakentaminen, Eeron portaiden rakentaminen ja tapahtumateltan hankinta.		
Teollisuusalueen teiden kunnostus			
MENOT	-270 000		
NETTO	-270 000		
Kuvaus	Teollisuustien, Ajurintien ja Akajoentien pohjoispään pinnoittaminen		
Liikunta- ja virkistyspuisto			
MENOT	-15 000		
NETTO	-15 000		
Kuvaus	Monipuolista käyttöä tukeva aktiviteetti- ja puisto Pyrevä-puiston läheisyyteen.		
Korkeakoulun vesikatto			
MENOT	-20 000	-240 000	
NETTO	-20 000	-240 000	
Kuvaus	Räystäsrakenteet, kate, katteen alusta, läpiviennit, kattoturvatuotteet. Valmistelu v. 2023.		
Korkeakoulun kiinteistöautomaatio ja lämmönjako			
MENOT	-40 000		
NETTO	-40 000		
Kuvaus	Korkeakoulun kiinteistöautomaatio ja lämmönjako (vaihdin, säätölaitteet)		
Toimintakeskuksen IV-kone ja -konehuone			
MENOT	-100 000		
NETTO	-100 000		
Kuvaus	Uuden IV-konehuoneen rakentaminen ja uuden IV-koneen asentaminen kanavistomuutoksineen		
Kaavatiet			
MENOT	-80 000		
NETTO	-80 000		
Kuvaus	Mäkietien, Hakatien ja Jolmantien parantaminen, lisäksi pienempiä kohteita		
Kylävaara-Hirvaskoski-reitistön kunnostus			
MENOT	-10 000		
NETTO	-10 000		
Kuvaus	Siltojen/rumpujen uusiminen, pitkospuuosuukisen täydentäminen, raivaus, opasteet		
Kirjaston remontti			
MENOT		-80 000	
NETTO		-80 000	
Kuvaus	Pinnoiteremontti ja piharakenteet		
Nivanpään leirintäalueen kehittäminen			
MENOT	-20 000		
NETTO	-20 000		
Kuvaus	Varaudutaan harjoittamaan leirintäaluetoimintaa kunnan itsensä tuottamana vuonna 2023. Tämä edellyttää rakennusteknisiä ja talotekniikan korjauksia.		
Ponnen kenttä			
MENOT	-50 000		
NETTO	-50 000		

Kuvaus	Luonnonnurmikentän korjaus
--------	----------------------------

7.2 Rahoituslaskelma

Rahoituslaskelma

	TP 2021	TA 2022	TA 2023	TS 2024	TS 2025
Toiminnan rahavirta					
Vuosikate	1 772 313	1 543 760	1 626 500	1 663 130	1 622 130
Satunnaiset erät					
Tulorahoituksen korjauserät	-65 794				
Investointien rahavirta					
Investointimenot	-868 957	-1 735 250	-1 508 000	-3 090 000	-4 200 000
Rahoitusosuudet investointimenoihin	209 698	117 500	108 000	500 000	500 000
Pysyvien vastaavien hyödykk.luovutustulot	141 167				
Toiminnan ja investointien rahavirta	1 188 427	-73 990	226 500	-926 870	-2 077 870
Rahoituksen rahavirta					
Antolainauksen muutokset					
Antolainasaamisten lisäykset	-2 888				
Antolainasaamisten vähennykset	30 000	30 000	45 000	45 000	45 000
Lainakannan muutokset					
Pitkäaikaisten lainojen lisäys				1 000 000	2 000 000
Pitkäaikaisten lainojen vähennys	-228 512	-228 520	-228 520	-248 520	-348 520
Lyhytaikaisten lainojen muutos	0	0	0	0	0
Oman pääoman muutokset					
Vaikutus maksuvalmiuteen	987 027	-272 510	42 980	-130 390	-381 390
Rahavarat 31.12.	1 392 457				
Rahavarat 1.1.	790 051				

8 KUNNAN HARKINNANVARAISET AVUSTUKSET

Pellon kunta	
Avustukset vuodeksi 2023	
Hanke/yhdistys ym.	
Hakuaika 26.10.-16.11.2022 klo 15.00	
Harkinnanvarainen	
Eläkeliiton Pellon yhdistys ry	650
Formula-Poro ry	1200
Jokivartisten kyläseura	2500
Länsirajan Jousiampujat ry	1000
Napapiirin kyläyhdistys ry	1100
Pappilanpuisto Pyrevä-säätiö	900
Pellon eläkeläiset ry	350
Pellon Kuvataideseura ry	400
Pellon Latu ja Polku ry	500
Pellon Ponsi ry	1000
Pellon Reuma ry	300
Pellon kiekko -82 ry	1 100
SPR Pellon osasto	400
Tornionlaakson painiseura	1500
Yhteensä	12 900

Kunnanhallituksen myöntämän avustuksen edellytyksenä on, että hakija toimittaa selvityksen hakemuksessa esitettyjen toimenpiteiden suorittamisesta.

9 PELLON KUNNAN HENKILÖSTÖ

PELLON KUNNAN HENKILÖSTÖ VUOSINA 2021-2023							
Johtamisen ja kehittämisen vastualueen henkilöstö							
				Virat ja toimet	2021	2022	2023
				Virat			
Kunnanhallitus				Kunnanjohtaja	1	1	1
				Hallintovastaava	1	1	1
Hallinto				Virat			
				Henkilöstö- ja hyvinvointivastaava	1	1	1
				Taloussihteeri	2	2	2
				Toimistosihteeri	0	0	
				Edunvalvoja/toimistosihteeri	0	0	
				Toimet			
				Palkkasihteeri	1	1	1
				Toimistosihteeri	3	2,5	1
				Viestintä- ja kehitysvastaava m.a.	0	0	
				Kulttuuri- ja vapaa-aikavastaava	0,5	0	
				Yhteensä:	9,5	8,5	7
Elinvoiman ja tulevaisuuden vastualueen henkilöstö							
				Virat			
				Elinvoimajohtaja	1	1	1
Tekninen				Tekninen johtaja	1	1	1
				Rakennusmestari/ rakennustarkastaja	2	2	2
				Rakennustarkastaja (m.a.)	0	0	
				Toimistosihteeri/tekn. insin.	0	0	
				Toimet			
				Projektipäällikkö	0	0	1
Työllistäminen				Virat			
				Yksilövalmentaja	0	0	0

			Työllisyysvastaava	0	0	0
			Toimet			
			Työohjaaja	0	0	0
			Työpajaohjaaja	2	2	1,6
			Yksilövalmentaja	1	0	0
			Kehitys- ja työllisyyskoordinaattori		1	
			Työpajaohjaaja m.a.	0	0	1
			Yhteensä:	7	7	7,6
Hyvinvoinnin ja osallisuuden vastualueen henkilöstö						
Sivistyspalvelut			Virat			
			Sivistysjohtaja	1	1	1
Varhaiskasvatus			Virat			
			Varhaiskasvatuksen johtaja	1	1	1
			Varhaiskasvatuksen opettaja	2	2	2
			Varhaiskasvatuksen lastenhoitaja	4	4	1
			Päiväkotiapulainen	1	1	0
			Toimet			
			Varhaiskasvatuksen opettaja	1	1	1
			Perhepäivähoitaja	2	2	1
			Päiväkotiapulainen	0		1
			Koulunkäyntiohjaaja	0,85	0,8	0,4
			Erityisavustaja	0,3		0
			Varhaiskasvatuksen lastenhoitaja	4	5	12
			Lastenhoitaja	1		0
			Yhteensä:	18,15	16,8	20,4
Opetuspalvelut			Virat			
			Rehtori ja ma alakoulun rehtori	0	0	0
			Perusopetuksen ja lukion rehtori	1	1	1
			Toimistosihtööri	1	1	1
			Luokanopettaja	10	10	10
			Opinto-ohjaaja	1	1	1
			Lehtori	9	12	14
			Liikunnanopettaja	1		0
			Liikunnan/kotitalouden opettaja	1	1	0
			Erityisluokanopettaja	1	2	2

			Erityisopettaja	2	1	1
			Toimet			
			Liikunnanohjaaja	1		0
			Koulunkäynninohjaaja	6,85	6,85	9,08
			Erityisavustaja	0,7	0,7	0,85
			AP/IP -ohjaaja	1	1	1
			Yhteensä:	36,55	37,55	40,93
Muu kulttuuri ja vapaa-aika			Toimet			
			Vapaa-aikakoordinaattori	0,5	0,5	1
			Etsivä nuorisotyöntekijä	1	1	0,4
			Koulunuorisotyöntekijä			0,6
			Liikunnanohjaaja	1	0,5	0,5
			Nuoriso-ohjaaja		0,5	0,5
			Vapaa-aikaohjaaja	1	1	0,5
			Koulunkäynninohjaaja	0,3	0,3	0,52
			Yhteensä:	3,8	3,8	4,02
			Virat ja toimet yhteensä	75	73,65	79,95