

Talousarvio 2022  
ja taloussuunnitelma 2022-2024

**Pello**

**SISÄLLYS**

1 Pellon toimintaympäristö .....	3
1.1 Väestö .....	3
1.2 Työpaikat, työvoima ja työllisyys .....	6
1.3 Kunnan talouden kehitystä kuvaavia tietoja .....	10
2 Pellon kuntakosernin organisaatio .....	12
2.1 Järjestäytyminen ja omistajaohjaus .....	12
2.2 Pellon kuntayhteisön strategia .....	15
2.3 Talousarvio ja taloussuunnitelma .....	15
3 Pellon persoonallisuustekijät ja arvot .....	16
4 Pellon strategiset päätavoitteet: visio tulevaisuudesta 2030 .....	17
5 Käyttötalous ja tuloslaskelma .....	18
6 Strategiset painopistealueet vuonna 2022 .....	20
6.1 Strateginen johtaminen sekä hallinnon ja talouden palvelut .....	20
6.2 Strategisen johtamisen, hallinnon ja talouden palveluiden strategiset linjaukset .....	22
6.3 Elinvoiman edistäminen .....	29
6.4 Elinvoiman edistämisen strategiset linjaukset .....	31
6.5 Hyvinvoinnin edistäminen .....	36
6.6 Hyvinvoinnin edistämisen strategiset linjaukset .....	39
6.7 Tuloslaskelma .....	46
6.8 Alijäämän kattamisvelvollisuus .....	47
7 Investointiosa ja rahoituslaskelma .....	48
7.1 Investointiosa 2022-2024 .....	49
7.2 Rahoituslaskelma .....	52
8 Kunnan harkinnanvaraiset avustukset .....	53
9 Pellon kunnan henkilöstö .....	54

## 1 PELLON TOIMINTAYMPÄRISTÖ

### 1.1 Väestö

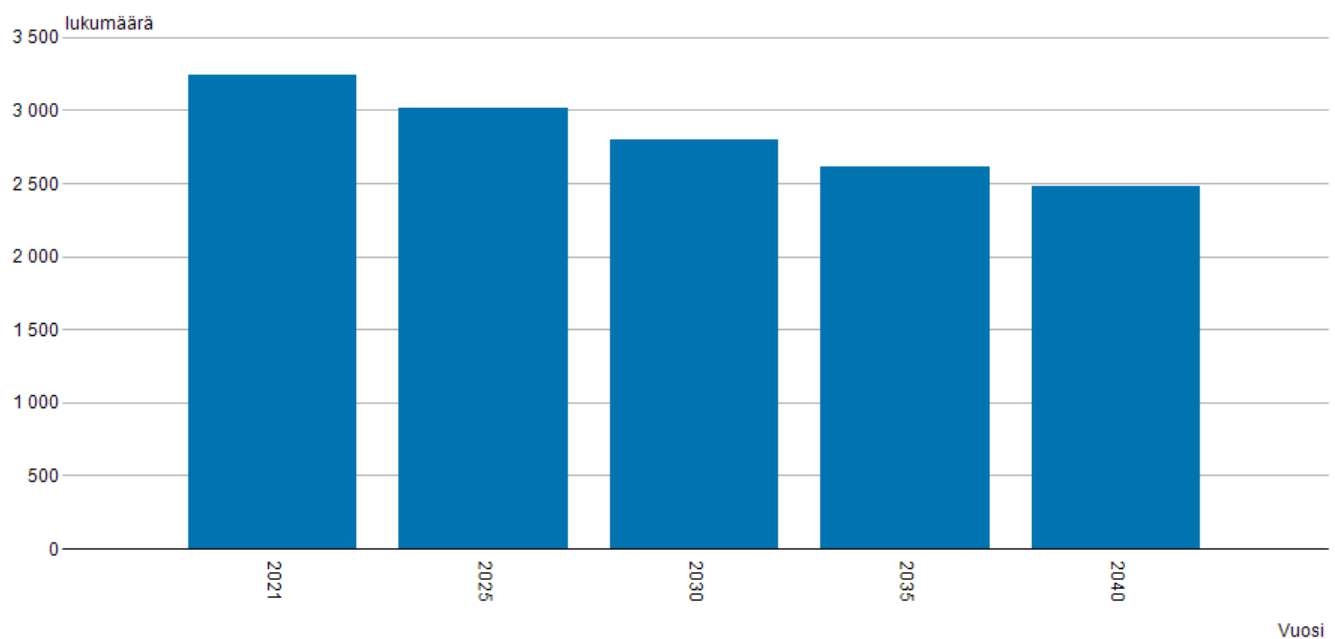
Pellon kunnan väkiluku oli vuoden 2021 ensimmäisellä neljänneksellä 3 304 henkilöä (Tilastokeskus 12.11.2021).

Kunnan väkiluku on kehittynyt seuraavasti ajanjaksolla 2011 - 2021:

Vuosi	Asukasluku	Muutos henkilöä	Muutos prosenttia
2011	3912	- 68	- 1,7
2012	3819	- 93	- 2,4
2013	3739	- 80	- 2,1
2014	3676	- 63	- 1,7
2015	3623	- 53	- 1,4
2016	3565	- 58	- 1,6
2017	3510	- 55	- 1,6
2018	3439	- 71	- 2,0
2019	3376	- 63	- 1,8
2020	3303	- 73	- 2,2
2021	3293 (9/2021)		

Lähde: Tilastokeskus 12.11.2021

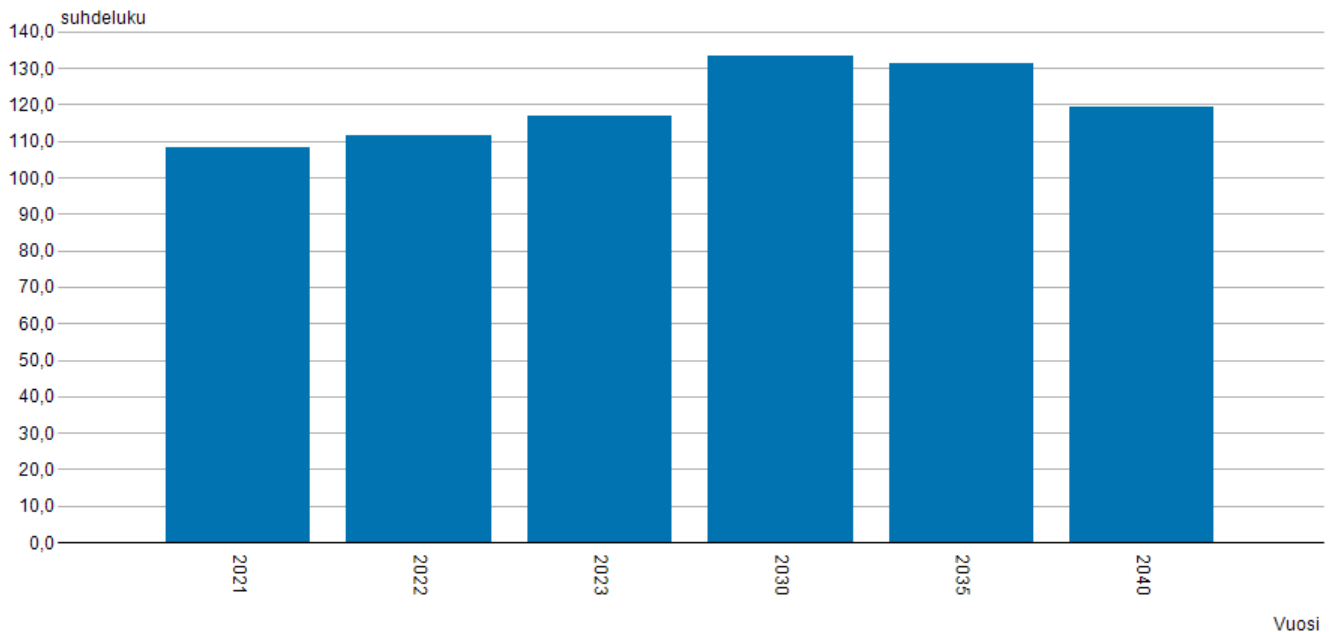
Tilastokeskuksen ennusteen mukaan Pellon väkiluku kehittyy seuraavasti:



Lähde: Väestöennuste, Tilastokeskus

Lähde: Tilastokeskus 11.11.2021

Tilastokeskuksen ennusteen mukaan Pellon väestön huoltosuhde kehittyy seuraavasti vuosina 2021-2040:



Lähde: Väestöennuste, Tilastokeskus

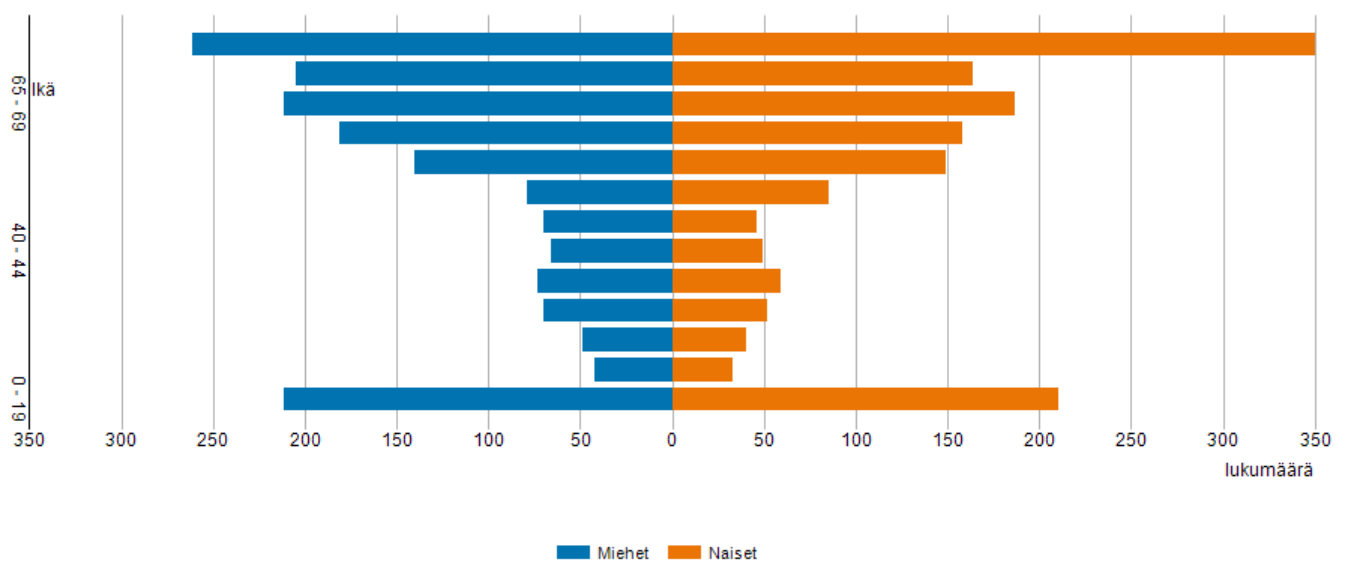
Lapsia ja 65 vuotta täyttäneitä 100 työkäistä kohti.

Väestöllinen huoltosuhde on alle 15-vuotiaiden ja 65+ vuotta täyttäneiden määrän suhde 15-64 -vuotiaiden määrään.

(Lähde: Tilastokeskus 12.11.2021)

#### Ikärakenne 2021

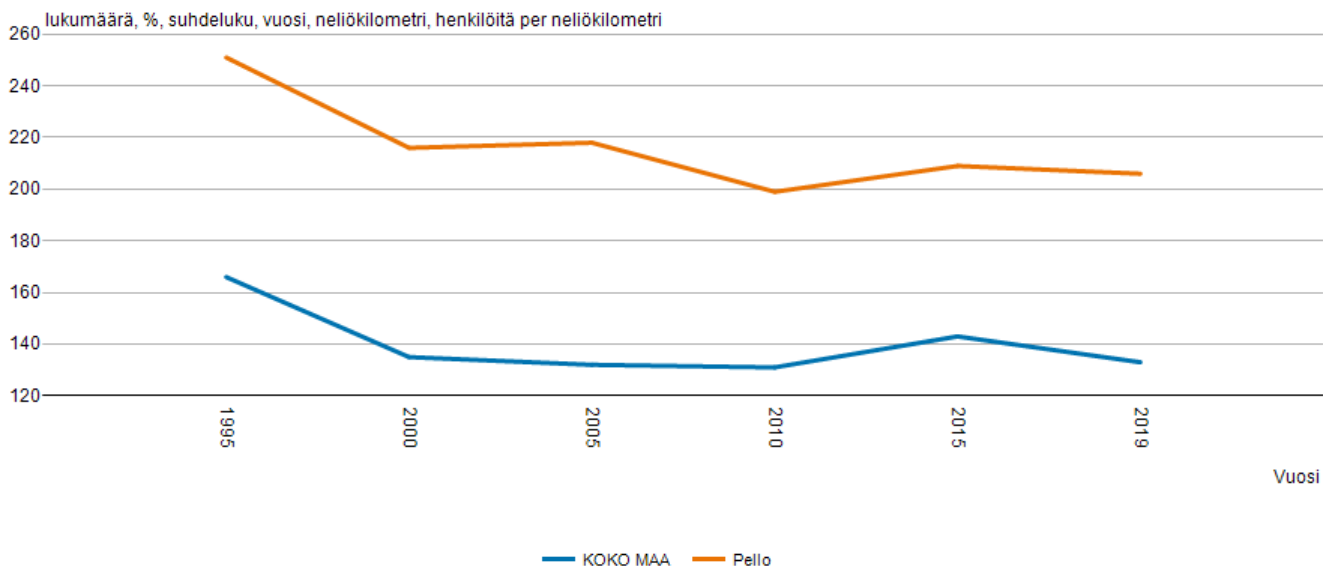
Väestöennuste 2021: Väestö 31.12. muuttujina Sukupuoli ja Ikä. Pello, Väestö 31.12. (ennuste 2021), 2021.



(Lähde: Tilastokeskus 12.11.2021)

Pellon kunnan taloudellisen huoltosuhteen kehitys vuosina 1995-2019

Tunnuslukuja väestöstä muuttujina Alue ja Vuosi. Taloudellinen huoltosuhte.

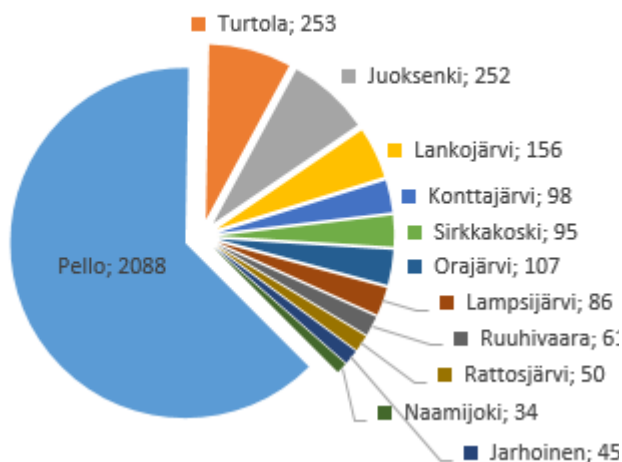


Lähde: Väestörakenne, Tilastokeskus

Taloudellinen huoltosuhte kertoo, kuinka monta työvoiman ulkopuolella olevaa ja työtöntä on sataa työllistä kohti. Lähde: Tilastokeskus 12.11.2021

Pellon kunnan asukasluvun jakautuminen keskustaajamaan ja kyliin vuonna 2021 (KuntaNet Väestörekisteri 12.11.2021)

Pellon kunnan kylien asukasmäärät



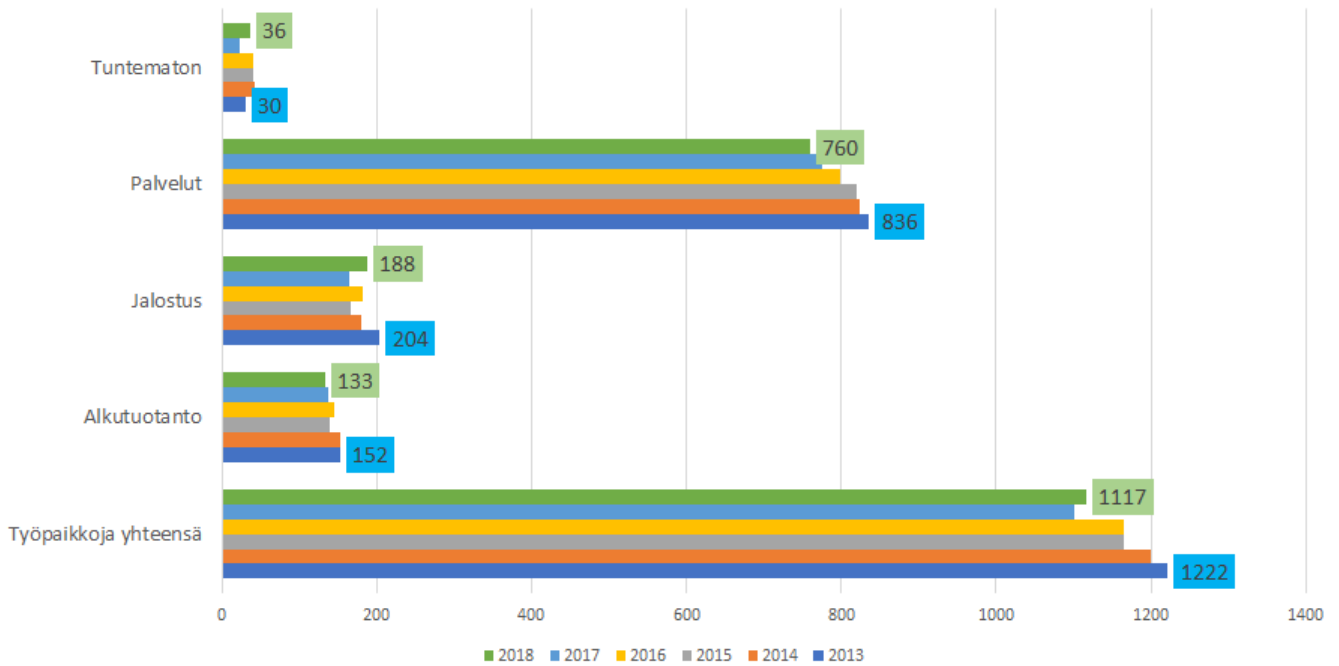
Kylä	Asukkaat
Pello	2088
Turtola	253
Juoksenki	252
Lankojärvi	156
Konttajärvi	98
Sirkkakoski	95
Orajärvi	107
Lampsijärvi	86
Ruuhivaara	61
Rattosjärvi	50
Jarhoinen	45
Naamijoki	34

### 1.2 Työpaikat, työvoima ja työllisyys

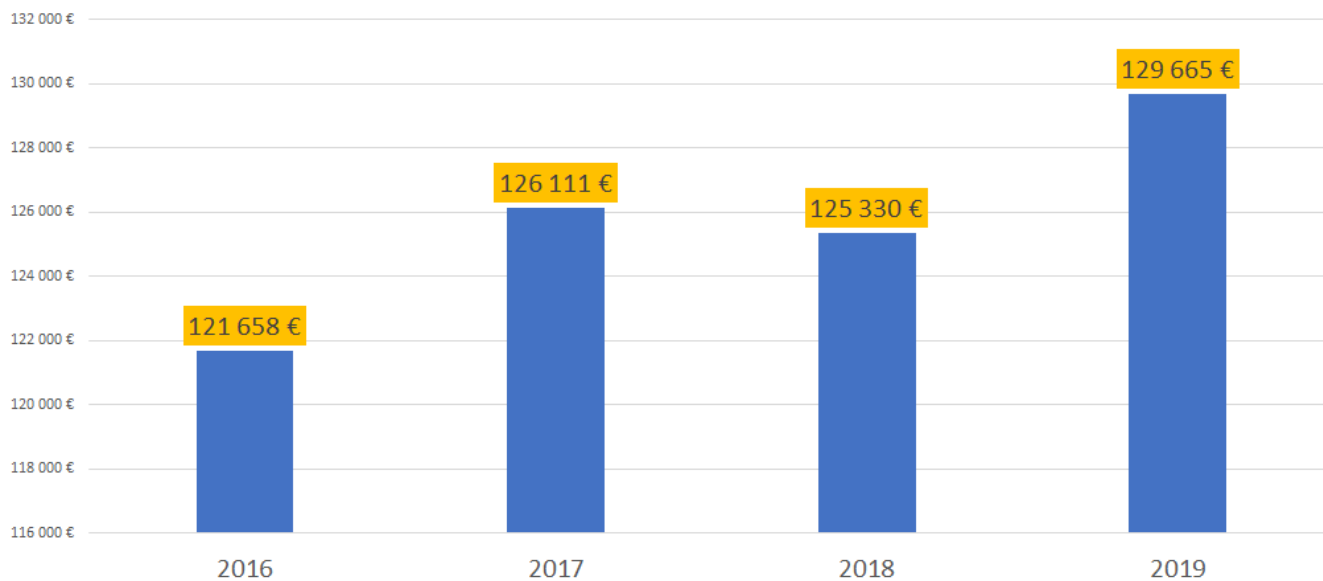
ovat kehittyneet seuraavasti

Vuosi	2015	2016	2017	2018
Työpaikat	1166	1165	1101	1117
Alkutuotanto	140	145	137	133
Jalostus	167	181	165	188
Palvelut	819	799	776	760
Tuntematon	40	40	23	36
Toimipaikat yhteensä	335	316	330	301
Liikevaihto milj.€/v	112	121	126	152,2

#### Elinkeinojakauma 2013-2018



## Yritysten liikevaihto

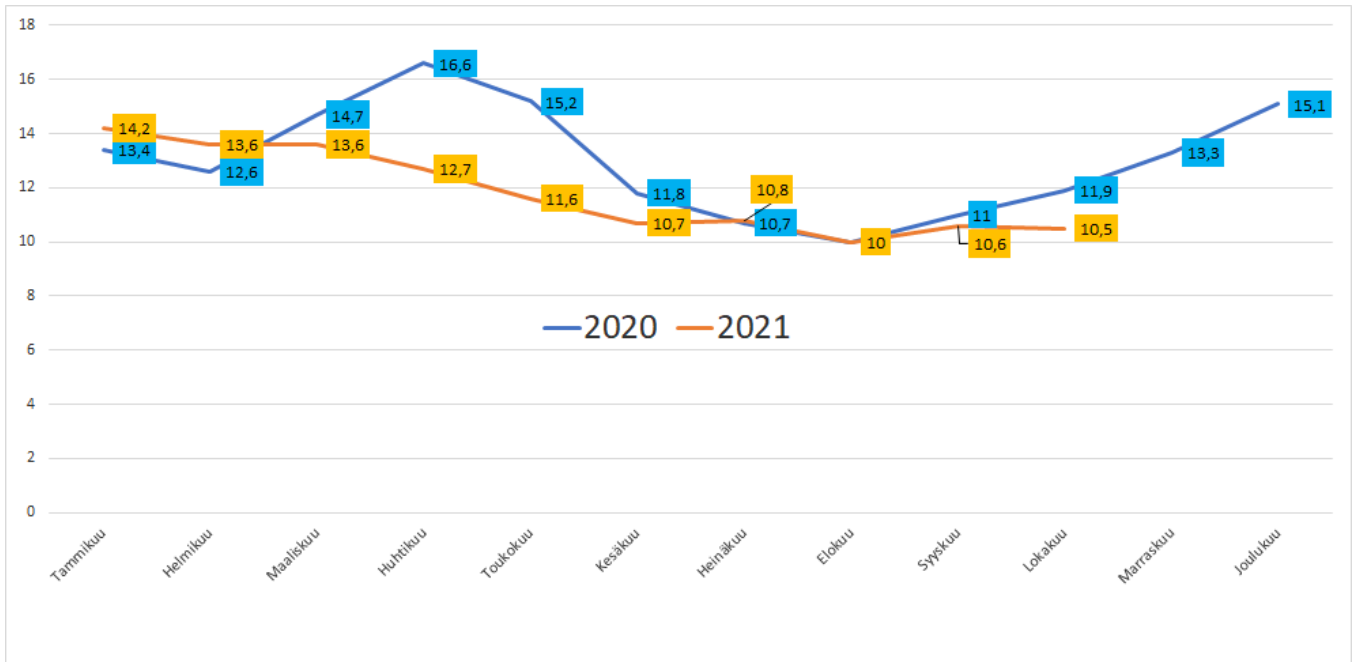


## Työttömyysaste 2011–2021 Pellon kunnassa

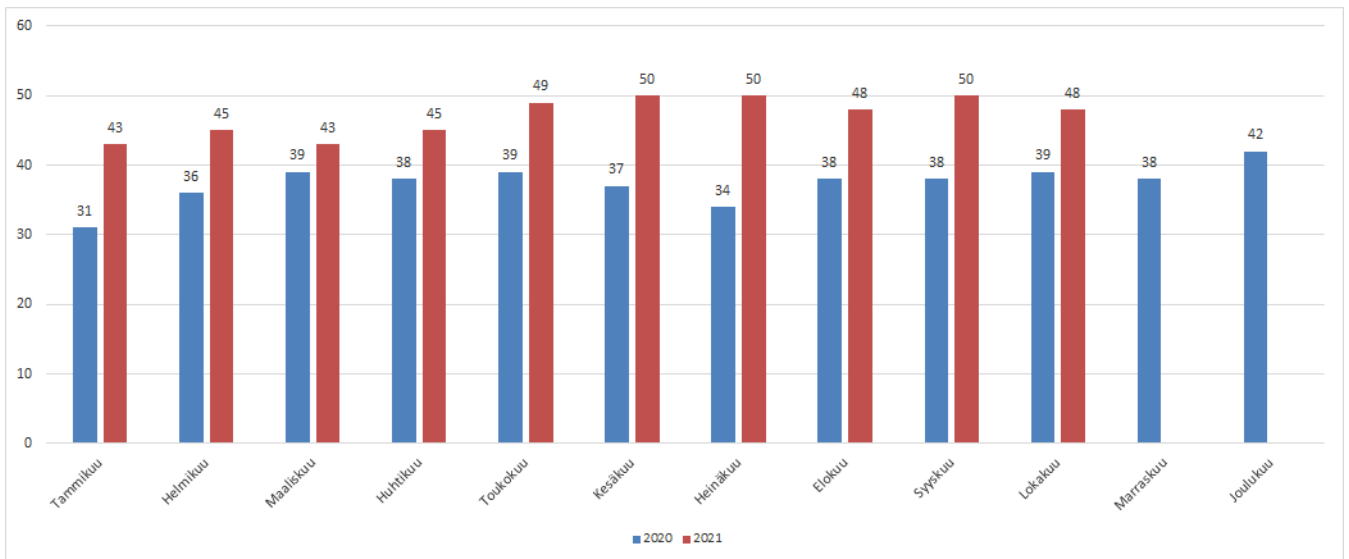
Vuosi	Työttömyysaste %
2011	15,8
2012	13,6
2013	14,5
2014	16,5
2015	19,1
2016	15,8
2017	16,6
2018	12,8
2019	12,6
2020	15,1
2021	10,5 (9/2021)

Työttömyysaste kertoo kuinka monta % työvoimasta on työttömiä. Tässä työttömyysaste on laskettu 18 - 64 -vuotiaiden työttömien osuutena samanikäisestä työvoimasta. Virallinen työttömyysaste lasketaan työttömien osuutena 15 - 74 -vuotiaasta työvoimasta.

Työttömyysprosentti 2020 ja 2021

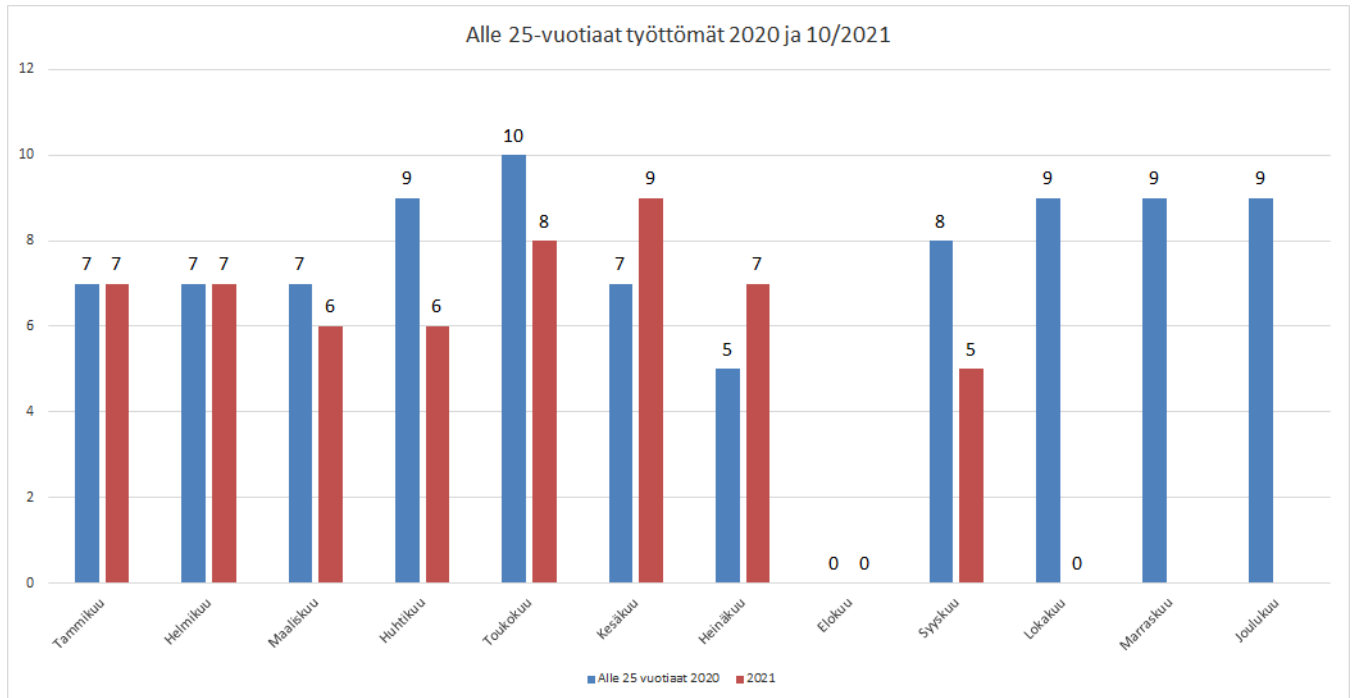


Pitkäaikaistyöttömyys 2020 ja 2021





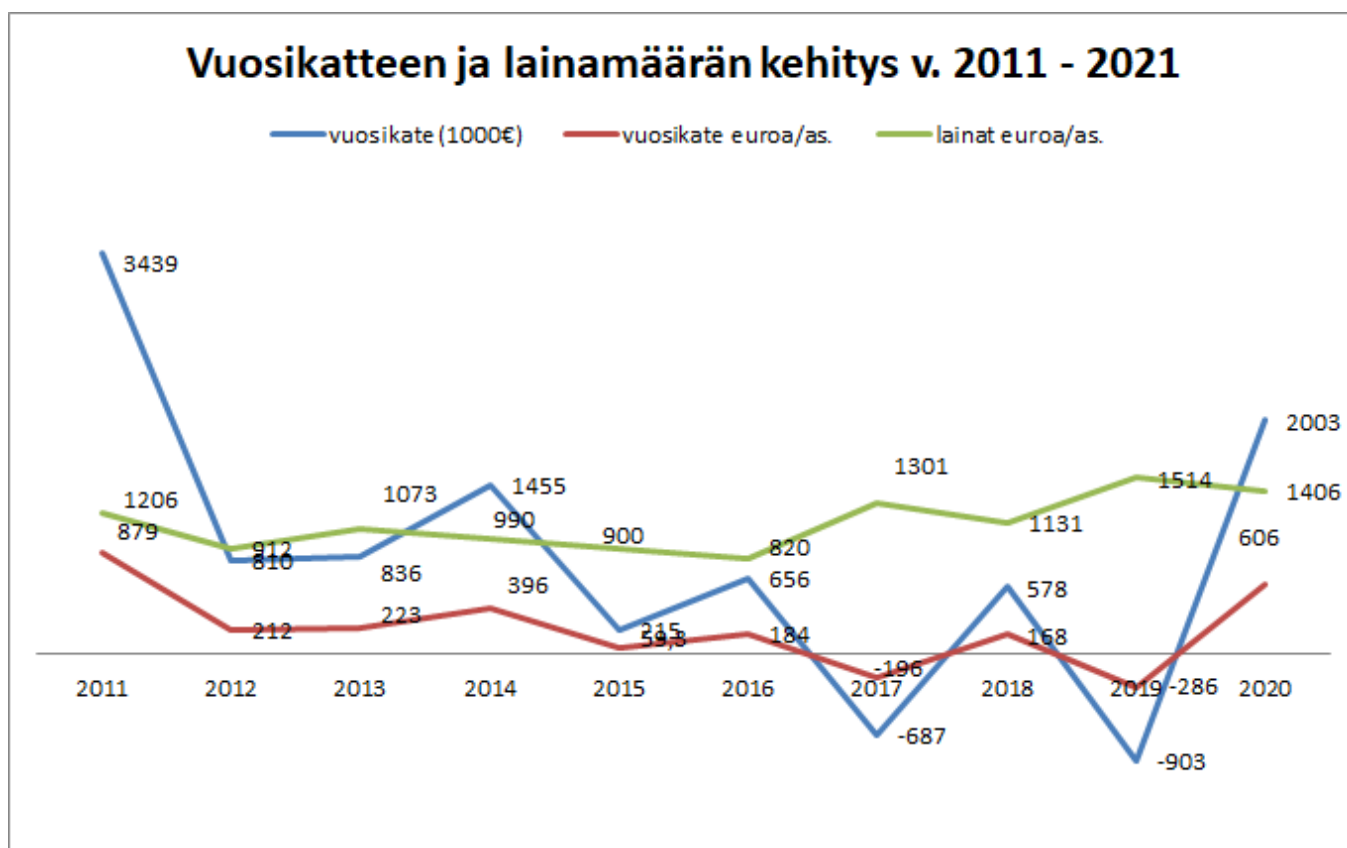
Alle 25-vuotiaat työttömät



## 1.3 Kunnan talouden kehitystä kuvaavia tietoja

Vuosikatteen ja lainamäärän kehitys v. 2011 - 2021

	vuosikate (1000€)	euroa/as.	lainat euroa/as.
2011	3439	879	1206
2012	810	212	912
2013	836	223	1073
2014	1455	396	990
2015	215	59,3	900
2016	656	184	820
2017	-687	-196	1301
2018	578	168	1131
2019	-903	-268	1514
2020	2003	606	1406



## Veroprosenttien kehitys v. 2011-2022

	<b>tulovero- prosentti</b>	<b>asuinrakennus</b>	<b>yleinen</b>	<b>muu asuinrakennus</b>	<b>voimalaitokset</b>
<b>2011</b>	20,25	0,32	0,70	0,80	2,50
<b>2012</b>	20,25	0,32	0,70	0,80	2,50
<b>2013</b>	20,25	0,32	0,70	0,80	2,50
<b>2014</b>	20,25	0,35	0,85	1,00	2,50
<b>2015</b>	20,25	0,37	0,85	1,00	2,50
<b>2016</b>	20,25	0,37	0,85	1,00	2,50
<b>2017</b>	20,25	0,41	0,93	1,00	2,50
<b>2018</b>	21,00	0,41	0,93	1,00	2,50
<b>2019</b>	21,25	0,41	1,25	1,20	3,00
<b>2020</b>	21,25	0,41	1,25	1,20	3,00
<b>2021</b>	21,25	0,41	1,25	1,20	3,00
<b>2022</b>	21,25	0,41	1,25	1,20	3,10

## 2 PELLON KUNTAKOSERNIN ORGANISAATIO

Pellon kunnan organisaatio muodostuu kolmesta ydinprosessista:

- strateginen johtaminen sekä hallinnon ja talouden palvelut
- elinvoiman edistäminen
- hyvinvoinnin edistäminen.

### 2.1 Järjestäytyminen ja omistajaohjaus

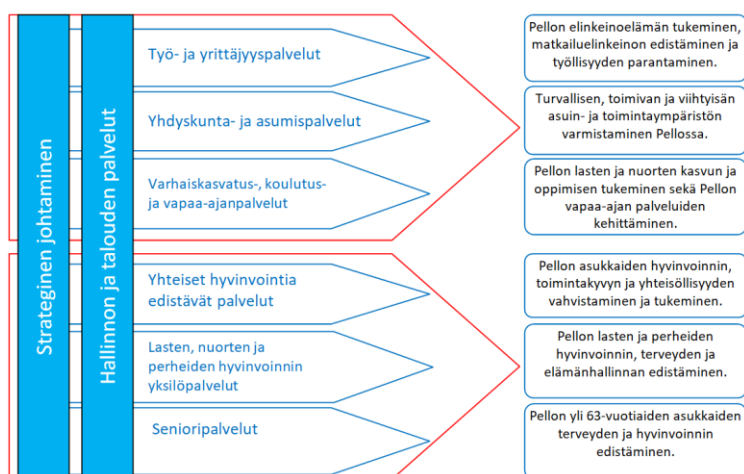
Strateginen johtaminen sekä hallinnon ja talouden palvelut koostuvat henkilöstöpalveluista, talouspalveluista, tiedonhallinta- ja viestintäpalveluista sekä johdon hallinnon palveluista. Strategisessa johtamisessa oleellista on kokonaistuloksellisuuden arviointi ja tämän jatkuva parantaminen. Pellon kunnan strategisen johtamisen tulee kaikissa palveluissaan viedä strategiaprosessia eteenpäin ja vastata:

- kunnan toiminnan, talouden ja investointien suunnitteluun, seurantaan ja arviointiin
- asukkaiden osallistumiseen ja vaikuttamiseen
- vaikuttavaan omistajuuteen
- valmisteluun ja päätöksentekoon
- henkilöstövoimavarojen johtamiseen.

Elinvoiman edistäminen koostuu työ- ja yrittäjyyspalveluista, yhdyskunta- ja asumispalveluista sekä varhaiskasvatus-, koulutus- ja vapaa-ajanpalveluista (avainprosessit). Yleisenä päämääränä em. palveluprosesseilla voidaan pitää Pellon elinkeinoelämän tukemista, matkailuelinkeinon edistämistä ja työllisyyden parantamista. Yhdyskunta- ja asumispalvelut tukevat ennen kaikkea turvallisen, toimivan ja viihtyisän asuin- ja toimintaympäristön varmistamista Pellossa. Koulutus- ja vapaa-ajan palvelut tähtäävät virikkeellisen vapaa-ajan ja laadukkaiden koulutuspalveluiden tarjoamiseen ja oppimisen tukemiseen.

Hyvinvoinnin edistäminen koostuu yhteisistä hyvinvointia edistävästä palveluista, lasten, nuorten ja perheiden hyvinvoinnin yksilöpalveluista sekä senioripalveluista (avainprosessit). Hyvinvoinnin edistämisen tavoitteena on vastata pellolaisten hyvinvoinnin, toimintakyvyn ja yhteisöllisyyden vahvistamisesta sekä tukemisesta, lasten ja nuorten kasvun sekä perheiden terveyden ja elämänhallinnan edistämisestä sekä pellolaisten yli 63-vuotiaiden asukkaiden terveyden ja hyvinvoinnin edistämisestä.

Pello 2020 – strategisen tason prosessikartta



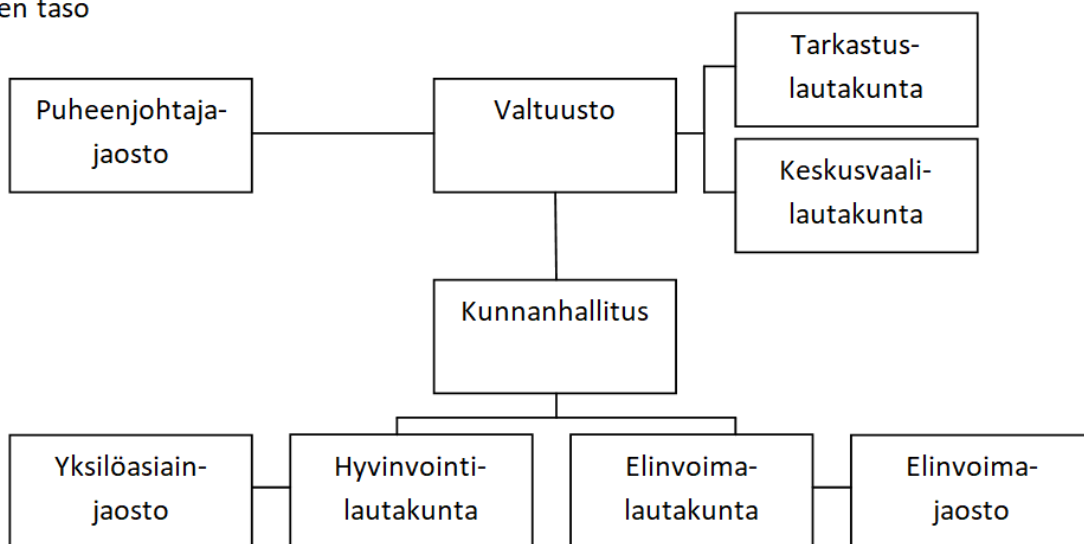
Kuvio 1. Pellon kunnan prosessiorganisaatio.

Valtuusto, kunnanhallitus ja kunnanjohtaja omistavat strategisen johtamisen prosessit. Elinvoimajohtaja ja hyvinvointijohtaja vastaavat ydinprosessiensa omistajuudesta. Prosessien omistajuudet jalkautuvat avain- ja osaprosessitasolle. Jokaisen prosessien omistajan tehtävänä on vastata omistamiensa prosessien toimivuuden ja tehokkuuden yhteensovittamisesta sekä kehittämisestä. Käytännössä prosessin omistaja koordinoi kehitys- ja innovaatiotyötä oman prosessinsa palvelukokonaisuudessa.

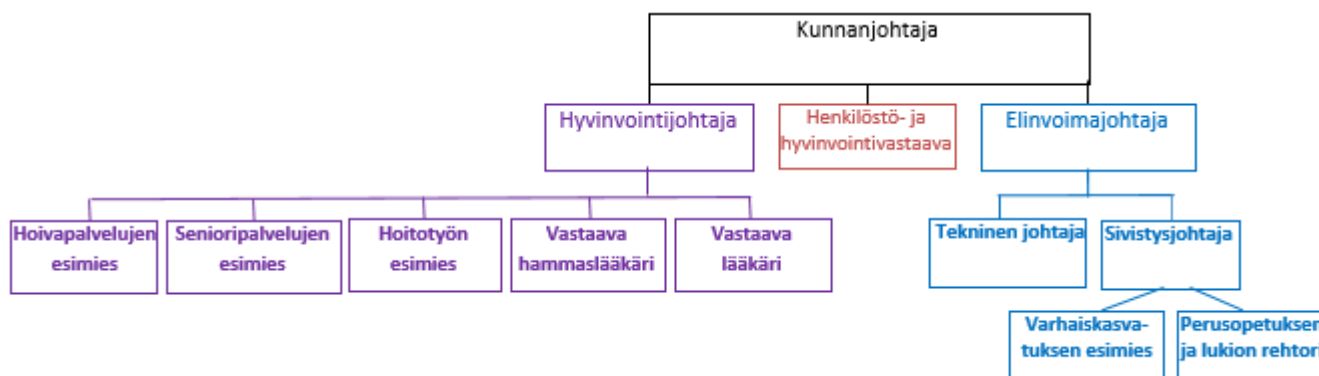
Strategisella tasolla Pellon kunnassa toimii lakisääteisten hallinnollisten elimien, valtuuston, kunnanhallituksen, tarkastuslautakunnan ja keskusvaalilautakunnan lisäksi elinvoimalautakunta ja hyvinvointilautakunta. Valtuustolla, elinvoimalautakunnalla ja hyvinvointilautakunnalla on omat jaostonsa, joilla on haettu toiminnan ketteryyttä ja keskustelun mahdollistavaa organisoitumismallia. Hallinnolliset tehtävät ja ratkaisuvälit on esitetty 1.8.2019 voimaan tullessa hallintosäännössä. Pellon luottamushenkilöorganisaatio rakentuu seuraavan kuvion mukaisesti:

Luottamushenkilöorganisaatio

Strateginen taso



Operatiivisella tasolla esimiesorganisaatio rakentuu alla olevan kuvion mukaisesti.



Kunnan omistamat yhtiöt vastaavat kunnan keskeisten palvelujen tuotannosta, kuten kaukolämmön tuotanto- ja jakelupalveluista sekä vuokraus-, asumis-, pesula-, kiinteistöhuolto-, siivous- ja ravintokeskuspalveluista. Kaikilla näillä on tärkeä rooli kuntastrategian toteuttamisen kannalta. Huomioitavaa on, että elinkeinon edistäminen sekä vuokraus- ja asumispalvelut ovat keskeinen osa kunnan

tunnustettuja prosesseja. Etenkin vuokraus- ja asumispalvelut ovat uudessa organisaatiossa entistä tiiviimmin kiinni kunnan strategiassa ja prosesseissa.

Pellon kunnan tytäryhtiöt, osakkuusyhteisöt ja kuntayhtymät ovat seuraavat:

Tytäryhtiöt	Omistusosuus
Asunto Oy Mukanvainio	60,25 %
Kiinteistö Oy Pellon vuokra-asunnot	100 %
Pellon Energia Oy	100 %
Pellon Kehitys Oy	80 %
Pellon Laskettelurinteet Oy	86,64 %
Pellon Serviisi Oy	100 %
Vihreä Pysäkki Oy	100 %

Osakkuusyhteisöt

Asunto Oy Äijänmäki	33,16 %
Blue Ice Art Oy (toim. keskeytetty)	48,78 %

Kuntayhtymät

Kemi-Tornionlaakson koulutuskuntayhtymä Lappia	5,64 %
Kolpeneen palvelukeskus	3,55857 %
Lapin Liitto	2,07 %
Lapin Sairaanhoidopiiri	3,56 %

Kuntalaki edellyttää, että kuntaa johdetaan selkeämmin konsernina. Pellon kunnan omaisuus on merkittävä osa yhteistä varallisuutta. Omaisuutta on hoidettava tavalla, joka on kontrolloitavissa, läpinäkyvää ja joka nauttii julkista luottamusta. Pellon kunnan omistajapolitiikka edellyttää selkeitä tavoitteita omistukselle sekä aktiivista osallistumista yhteisöjen hallintoon. Pellon kunnan linjauksena on, että kunta ei liity yhteenkään uuteen kuntayhtymään.

Pellon kunnan omaisuus jakautuu seuraaviin omistustalajeihin:

- kiinteistöt (maaomaisuus)
- rakennukset ja rakennelmat
- muut omaisuuserät: koneet ja kalusto
- sijoitukset: tytäryhtiöt, kuntayhtymät, osakkuusyhteisöt, säätiöt sekä muut osakkeet ja osuudet.

Omistaminen ei ole kunnan perustehtävä, vaan väline palvelujen järjestämiseksi tai tuottamiseksi.

Omistamisen on oltava tarkoituksenmukaista ja organisoitavissa ja on arvioitava säännöllisesti.

Maanomistajuudessa säilytetään ns. strateginen maaomaisuus. Tuottamattomasta kiinteistö- ja maaomaisuudesta on tarkoituksenmukaista luopua. Pellon kunnan omistajapolitiikan perusteista päättää kunnanvaltuusto.

Pellon kunnan omistajapolitiittiset päätavoitteet on yksilöity erillisissä konserniohjeissa:

- kuntastrategia ja elinkeino-ohjelma tulee aidosti näkyä omistajaohjauksessa
- henkilöstölinjaukset ja noudatettavat periaatteet ovat yhteiset koko kuntakonsernissa
- kunta asettaa omistuksilleen selkeät ja mitattavat toiminnalliset ja taloudelliset tavoitteet; omistuksen hoidon ja valvonnan organisoinnin
- kunta on osaava ostaja ja terveiden markkinoiden kehittäjä

- kunnan edustajan aktiivinen rooli päätöksentekoeleimissä: täsmennetään roolia viedä omistajan tahtotilaa yhtiössä eteenpäin
- omistuksen luovutuksen ja siinä noudatettavat periaatteet.

## 2.2 Pellon kuntayhteisön strategia

Kuntalain pohjalta kuntaa ohjataan ennen kaikkea *kokonaisuutena* ja sen tarkoituksena on vastata muuttuneeseen ympäristöön, *modernisoida kunnan toiminta-ajatusta*. Lakia sovelletaan laajemmin koko *kunnan toimintaan*. Keskeisenä osiona kuntalaissa on mm. omistajaohjauksen terävöittäminen ja kestävä talous. Niin omistajaohjauksen kuin talouden tasapainottamisvelvollisuuksien tulee ponnistaa kuntastrategiasta. Kuntalaki edellyttää, että kuntastrategiassa asetetaan pitkän aikavälin tavoitteet ainakin kunnan asukkaiden hyvinvoinnin edistämiseen, palvelujen järjestämiseen ja tuottamiseen, kunnan tehtäviä koskeissa laeissa säädettyihin palvelutavoitteisiin, omistajapolitiikkaan, henkilöstöpolitiikkaan, kunnan asukkaiden osallistumis- ja vaikuttamismahdollisuuksiin sekä elinympäristön ja alueen elinvoiman kehittämiseen liittyen.

Kuntastrategia on otettava huomioon talousarvion- ja suunnitelman laatimisessa, se ohjaa päätösvalmistelua ja päätöksentekoa. Se on keskeinen strateginen valtuuston ohjausväline. Sen täytyy ottaa huomioon pidemmän aikavälin taloudelliset kehitysnäkymät ja reunaehdot, mutta myös oltava tarpeeksi konkreettinen, realistinen ja mitattavissa: sillä on oltava toimintaa aidosti ohjaava luonne.

### Pellon kuntastrategiassa on linjattu seuraavat sisällöt:

Visio 2030

Pellossa on rohki hyvää asua ja yrittää

Tehemä pois! Yhessä.

Osallistuthaan

Poristhaan positiivisesti

Kiehautamma kahvit.

Kuntastrategia on Pellon kuntayhteisön strategia. Tulevaisuuden tahtotilan toteutumiseen vaikuttavat laajasti koko kunnan eri toimijat, joten kuntastrategia ei ole ainoastaan kuntaorganisaation strategia. Pellon kuntastrategian toteutumisen kannalta keskeisiä toimijoita ovat mm.

- kuntalaiset, asukkaat ja yhteisöt
- yritykset, seurakunnat ja järjestöt sekä eri palveluiden tuottajat
- kunta palveluiden järjestäjänä ja tuottajana.

## 2.3 Talousarvio ja taloussuunnitelma

Kuntien on varmistettava ja turvattava tasapainoinen talous, mahdollinen alijäämän kattaminen määräajassa on otettava taloussuunnittelussa huomioon. Kuntien tulee kattaa taseeseen kertynyt alijäämä enintään neljän vuoden kuluessa tilinpäätöksen vahvistamisesta seuraavan vuoden alusta ilman mahdollisuutta taloussuunnitelmassa lykätä alijäämän kattamista myöhempään ajankohtaan. Huomioitavaa on, että jo taloussuunnitelmassa on pystyttävä osoittamaan, millä toimenpiteillä kunta tulee kattamaan alijäämänsä. Mikäli alijäämiä ei kateta säädettyssä ajassa, kunta tai kuntayhtymä ajautuu kriisikunnaksi. Kuntalain 118 § määrittää, milloin kriisikunta-arviointimenettely käynnistetään (kuntalaki 410/2015).

### 3 PELLON PERSOONALLISUUSTEKIJÄT JA ARVOT

Pellon kunnan arvot määrittävät ne yhteisesti merkitykselliset ja tärkeät tekijät, jotka ohjaavat päätöksentekoa ja joihin keskeisimmät linjaukset voivat aina nojautua. Pellon kunnan arvoiksi on kiteytetty seuraavat:

Yhteisöllisyys:

”Tehemä pois! Yhessä!”

Aktiivisuus:

”Osallistuthaan”

Positiivisuus

”Poristhaan positiivisesti”

Suvaitsevaisuus

”Kiehautamma kahvit”.

Vahva organisaatioidentiteetti yhdistää arvot ja vahvuudet. Vahva identiteetti tekee organisaatiosta itseohjautuvan, koska sen ansiosta asiat ymmärretään samalla tavalla kaikilla tasoilla.



#### 4 PELLON STRATEGISET PÄÄTAVOITTEET: VISIO TULEVAISUUDESTA 2030

Pellon tulevaisuuden visio määrittää kiteytetysti koko kunnan tahtotilan.

Pellon visio vuonna 2030 on seuraava:

Elethään rohki hyvää elämää ja olhaan ylpeitä Pellosta ja pellolaisuudesta.

Ykköstoimenpiteenä vahvistamme meän toimintatavat ja arvot.

Pellon visio toteutuu seuraavasti:

Tehemmä pois! Yhessä.

Vahvistetaan yhdessä tekemistä kokeilevaa ja tekevää kulttuuria. Teemme yhteistyötä keskenämme, yhteistyötä asiakkaan kanssa, yhteistyötä naapurikuntien kanssa, yrittäjien kesken sekä vaalimme yhteistyötä tekevää ja osallistavaa johtamista. Teoilla saamme tulosta.

Osallistuthaan

Osallistamme kuntalaisia asioiden valmisteluun ja arjen toimintaan. Vaikuttaminen ja osallistuminen on helppoa. Kuuntelemme herkällä korvalla kuntalaisia ja työntekijöitä. Osallistamme henkilökuntaan innovoimaan ja ideoimaan sekä innostetaan kehittämään työtä ja palvelua. Praathataan eli vahvistetaan keskustelevaa kulttuuria

Poristhaan positiivisesti

Viestimme kunnan toiminnasta ja päätöksenteosta positiivisesti, avoimesti ja aktiivisesti. Kuntalaiset ovat meille tärkeitä, kuuntelemme kuntalaisia ja nostamme onnistumisia esille. Olemme ylpeitä pellolaisuudestamme, toimimme Pellon käyntikorttina ja viestimme positiivisesti Pellosta. Viestimme työntekijänä olemme ylpeitä työnantajastamme, kuntalaisena kunnastamme Työyhteisöstämme annamme me-hengen näkyä myös ulospäin. Puhumme positiivisella sävyllä.

Kiehautethaanpa kahvit

Me tornionjokilaaksolaiset olemme tunnettuja vieraanvaraisuudestamme ja pidämme hyvänä niin paikallisia kuin vierailijoitakin. Toivotetaan uudet ihmiset, yritykset ja ideatkin tervetulleiksi. annamme tornionlaaksolaisen vieraanvaraisuuden näkyä arjessa ja juhlassa. Asioista keskustellaan hyvässä hengessä niin päätöksenteossa, kunnan toiminnassa kuin kuntalaisten kesken. Pellolainen johtaminen on välittävää, osaavaa, vuorovaikutteista ja uudistushenkistä.

## 5 KÄYTTÖTALOUS JA TULOSLASKELMA

Käyttötalousosa laaditaan koko kuntaa käsittävänä avainprosessitasolla tuloslaskelman muotoon. Käyttötalousosa sisältää toiminnalliset tavoitteet, toiminnan tulot ja menot sekä netto (toimintakate). Talousarvion käyttötalousosa laaditaan talousarviovuoden lisäksi suunnitelmana kahdelle seuraavalle vuodelle. Talousarvion ja -suunnitelman vertailutietona esitetään edellisen vuoden tilinpäätöstiedot sekä edellisen vuoden talousarviotiedot.

Tuloslaskelmaosa osoittaa, kuinka tulorahoitus riittää palvelutoiminnan menoihin, korkoihin ja muihin rahoitusmenoihin sekä omaisuuden kulumisen edellyttämiin suunnitelman mukaisiin poistoihin. Tuloslaskelmaosan toimintakate muodostuu käyttötalousosan toimintatuottojen ja toimintakulujen erotuksesta; tästä on havaittavissa koko kunnan tulot ja menot yhteensä. Toimintakate ilmoittaa paljonko käyttötalouden kuluista jää katettavaksi verotuloilla ja valtionosuuksilla. Tuloslaskelma sisältää menojen ja tulojen yhdistelmät, joista saadaan käsitteet KÄYTTÖKATE, VUOSIKATE, TILIKAUDEN TULOS sekä TILIKAUDEN YLI-/ALIJÄÄMÄ.

Lautakunnat tekevät esityksen alaistaan toimintaa koskevasta talousarviosta kunnanhallitukselle. Talousarviossa valtuusto päättää kunnanhallituksen esityksestä *avainprosessitasolla* lautakuntien määrärahat sekä strategiaa toteuttavat toiminnalliset, laadulliset ja määrälliset tavoitteet. Avainprosessitason nettoeuromäärä on valtuuston nähden sitova.

Pellon käyttötalouden käsittely ko. asiakirjassa etenee siten, että ensiksi kuvataan yhteiset painopistealueet vuosille 2022–2024 sekä näihin liittyvät linjaukset. Tämän jälkeen esitetään prosessit ja edetään kuvaamaan avainprosessien määrärahojen sitovuutta suhteessa jo esitettyihin, kuntastrategian mukaisiin tavoitteisiin.

### Verotulot

Verotulot sisältävät kunnallisveron, yhteisöveron ja kiinteistöveron tuotot. Vuoden 2022 kunnallisverotuloksi on arvioitu 10 292 000 euroa, joka on laskettu 21,25 tuloveroprosentilla. Yhteisöveroa arvioidaan kertyvän 794 000 euroa ja kiinteistöveroa 918 000 euroa.

Lapin kuntien keskimääräinen tuloveroprosentti vuonna 2022 on 21,17.

#### Kiinteistövero

- yleinen	1,25 %	453 000
- vakituinen asunto	0,41 %	286 000
- muu asunto	1,20 %	191 000
- voimalaitokset	3,10 %	

Yhteensä 930 000

Verotulot yhteensä 12 004 000 euroa.

(Lähde: Veroennustekehikko 28.9.2021)

Pellon kunnan peruspalvelujen valtionosuus vuonna 2022 on 12 411 218 euroa, josta verotuloihin perustuva valtionosuuden tasaus on 2 646 435. Kunnan arvioitu valtionosuusrahoitus 2022 on 15 057 652 euroa.

(Lähde: Suomen kuntaliitto 12.11.2021)

### **Rahoitustuotot ja -kulut**

Korkotuotot koostuvat antolainojen korkotuloista. Muut rahoitustuotot muodostuvat verotilityskoroista ja viivästyskoroista.

Korkokulut koostuvat lainojen koroista, muut rahoituskulut verotilityskoroista, viivästyskoroista sekä takaustappioista.

Rahoitustuottojen ja -kulujen jälkeen päädytään vuosikatteeseen, joka on kunnan kokonaistulorahoitusta kuvaava välitulos. Vuosikate ilmoittaa riittääkö kunnan tulorahoitus kattamaan pitkävaikutteisista tuotannontekijöistä aiheutuneet kulut eli käyttöomaisuuden poistot.

Osa talousarviossa sitoviksi määriteltävistä määrärahoista ja tuloarvioista otetaan suoraan tuloslaskelmaosaan (esim. verotulot, korkomenot ja -tulot).

## 6 STRATEGISET PAINOPISTEALUEET VUONNA 2022

Pellon kunnan hallinto rakentuu kolmesta ydinprosessista:

- strateginen johtaminen sekä hallinnon ja talouden palvelut
- elinvoiman edistäminen
- hyvinvoinnin edistäminen.

Kunnanvaltuusto päättää talousarvion avainprosessitasolla nettoeuromääräisesti sitovaksi.

### 6.1 Strateginen johtaminen sekä hallinnon ja talouden palvelut

Ydinprosessi strateginen johtaminen sekä hallinnon ja talouden palvelut koostuvat avainprosesseista henkilöstöpalvelut, talouspalvelut, tiedonhallinta- ja viestintäpalvelut sekä johdon hallinnon palvelut. Edelleen nämä jalkautuvat seuraaviin palveluihin (l. osaprosesseiksi):

Henkilöstöpalvelut:

- Henkilöstöjohtamisen tuki
- Henkilöresursointi ja henkilöstön kehittäminen.

Talouspalvelut:

- Kirjanpito ja maksuliikenne
- Rahoitus ja varainhankinta
- Omaisuuden hallinta.

Tiedonhallinta- ja viestintäpalvelut:

- Tiedonhallinta ja tietopalvelut
- Viestinnän tukipalvelut
- Asiakirjahallinto.

Johdon hallinnon palvelut:

- Strategiaprosessi ja henkilöstövoimavarojen johtaminen
- Kunnan toiminnan, talouden ja investointien suunnittelu, seuranta ja arviointi
- Asukkaiden osallistuminen ja vaikuttaminen
- Vaikuttava omistaminen
- Valmistelu- ja päätöksentekoprosessit.

Kunnanjohtaja vastaa strategisen johtamisen ja hallinnon ja talouden palveluiden edistämisestä sekä näiden yhteensovittamisesta. Henkilöstö- ja hyvinvointivastaava omistaa em. kokonaisuudesta henkilöstöpalvelut, kunnanjohtaja talouspalvelut, hallintosihteeri tiedonhallinta- ja viestintäpalvelut ja kunnanjohtaja johdon hallinnon palvelut.

## Strategisen johtamisen, hallinnon ja talouden palveluiden määrärahat yhteensä

<b>TULOSLASKELMA</b>	<b>TP 2020</b>	<b>TA 2021</b>	<b>TA 2022</b>	<b>SU 2023</b>	<b>SU 2024</b>
<b>TOIMINTATUOTOT</b>	<b>849 325</b>	<b>185 410</b>	<b>185 910</b>	<b>185 910</b>	<b>185 910</b>
Myyntituotot	823 561	108 040	108 540	108 540	108 540
Maksutuotot	18 430	23 100	23 100	23 100	23 100
Tuet ja avustukset	2 487	49 220	49 220	49 220	49 220
Muut toimintatuotot	4 848	5 050	5 050	5 050	5 050
<b>TOIMINTAKULUT</b>	<b>-1 421 134</b>	<b>-1 441 950</b>	<b>-1 312 170</b>	<b>-1 312 170</b>	<b>-1 312 170</b>
Henkilöstökulut	-609 973	-721 710	-607 330	-607 330	-607 330
Palkat ja palkkiot	-487 235	-574 200	-478 910	0	0
Henkilösivukulut	-124 529	-148 110	-129 020	0	0
Eläkekulut	-111 157	-126 630	-111 720	0	0
Muut henkilösivukulut	-13 371	-21 480	-17 300	0	0
Palvelujen ostot	-690 909	-648 590	-634 220	-634 220	-634 220
Aineet, tarvikkeet ja tavarat	-17 816	-23 720	-22 690	-22 690	-22 690
Avustukset	-11 375	-14 800	-14 800	-14 800	-14 800
Muut toimintakulut	-91 062	-33 130	-33 130	-33 130	-33 130
<b>TOIMINTAKATE/JÄÄMÄ</b>	<b>-571 809</b>	<b>-1 256 540</b>	<b>-1 126 260</b>	<b>-1 126 260</b>	<b>-1 126 260</b>

## 6.2 Strategisen johtamisen, hallinnon ja talouden palveluiden strategiset linjaukset

### Strategiset tavoitteet 2022-2023

- Strategisen johtamisen, hallinnon ja talouden palveluissa valmistaudutaan osaltaan sote-uudistuksen mukanaan tuomiin muutoksiin.
- Lisätään alueellista yhteistyötä muiden alueen kuntien kanssa, ja erityisesti naapurikuntien sekä alueellisten organisaatioiden kanssa. Aktivoidaan rajat ylittävää yhteistyötä.

## Johdon hallinnon palvelut

TULOSLASKELMA	TP 2020	TA 2021	TA 2022	SU 2023	SU 2024
<b>TOIMINTATUOTOT</b>	<b>298</b>	<b>3 600</b>	<b>3 600</b>	<b>3 600</b>	<b>3 600</b>
Myyntituotot	58	0	0	0	0
Maksutuotot	0	3 100	3 100	3 100	3 100
Tuet ja avustukset	0	200	200	200	200
Muut toimintatuotot	240	300	300	300	300
<b>TOIMINTAKULUT</b>	<b>-361 671</b>	<b>-385 790</b>	<b>-372 360</b>	<b>-372 360</b>	<b>-372 360</b>
Henkilöstökulut	-220 880	-251 980	-231 840	-231 840	-231 840
Palkat ja palkkiot	-179 617	-205 080	-188 590	0	0
Henkilösivukulut	-41 263	-46 900	-43 250	0	0
Eläkekulut	-36 947	-40 070	-37 200	0	0
Muut henkilösivukulut	-4 317	-6 830	-6 050	0	0
Palvelujen ostot	-105 228	-103 220	-109 930	-109 930	-109 930
Aineet, tarvikkeet ja tavarat	-6 564	-6 960	-6 960	-6 960	-6 960
Avustukset	-11 375	-14 800	-14 800	-14 800	-14 800
Muut toimintakulut	-17 622	-8 830	-8 830	-8 830	-8 830
<b>TOIMINTAKATE/JÄÄMÄ</b>	<b>-361 373</b>	<b>-382 190</b>	<b>-368 760</b>	<b>-368 760</b>	<b>-368 760</b>

Määrärahoista vastaa: kunnanjohtaja

## Johdon hallinnon tavoitteet ja mittarit v. 2022-2023

Tavoite	Asukkaiden osallistaminen ja vaikuttaminen		
Toimenpide	järjestetään avoimia tilaisuuksia, joissa kuntalaisilla mahdollisuus tavata luottamushenkilöitä ja viranhaltijoita		
Mittari	kuntalaiskysely	Nykytila	Tavoitetila
		0	2
Mittari	kuntatilaistilaisuudet ja kohtaamiset	Nykytila	Tavoitetila
		0	4
Tavoite	Kuntastrategian jalkauttaminen		
Toimenpide	henkilöstö- ja kuntalaistilaisuudet		
Mittari	järjestetyt tilaisuudet	Nykytila	Tavoitetila
		0	3
Tavoite	Myönteinen organisaatiomielikuva		
Toimenpide	organisaation edustajat viestivät positiivisesti, avoimus lisääntyy ja viestintä on oikeellista		
Mittari	kuntalaisraadın järjestäminen	Nykytila	Tavoitetila
		0	1
Mittari	mielikuvakysely kuntalaisille	Nykytila	Tavoitetila

		0	1
Mittari	myönteiset viikoittaiset uutiset sisäisessä tai ulkoisessa viestinnässä	Nykytila	Tavoitetila
		2	4
<b>Tavoite</b>	<b>Aktiivinen strategisen johdon sitoutuminen</b>		
Toimenpide	päättäjien osallistuminen toimielinten kokouksiin		
Toimenpide	nykytilan ja tulevaisuuden näkymien kartoitus luottamushenkilöille		
Mittari	luottamushenkilökysely	Nykytila	Tavoitetila
		0	1
Mittari	varsinaisten jäsenten osallistumisprosentti strategisten toimielinten kokouksiin	Nykytila	Tavoitetila
		80	90



## Henkilöstöpalvelut

TULOSLASKELMA	TP 2020	TA 2021	TA 2022	SU 2023	SU 2024
<b>TOIMINTATUOTOT</b>	<b>212 634</b>	<b>65 370</b>	<b>65 370</b>	<b>65 370</b>	<b>65 370</b>
Myyntituotot	212 634	17 000	17 000	17 000	17 000
Maksutuotot	0	0	0	0	0
Tuet ja avustukset	0	48 370	48 370	48 370	48 370
Muut toimintatuotot	0	0	0	0	0
<b>TOIMINTAKULUT</b>	<b>-264 474</b>	<b>-214 000</b>	<b>-247 470</b>	<b>-247 470</b>	<b>-247 470</b>
Henkilöstökulut	-127 280	-149 680	-152 350	-152 350	-152 350
Palkat ja palkkiot	-106 569	-124 120	-125 320	0	0
Henkilösivukulut	-20 711	-25 560	-27 030	0	0
Eläkekulut	-17 428	-20 640	-22 210	0	0
Muut henkilösivukulut	-3 282	-4 920	-4 820	0	0
Palvelujen ostot	-123 842	-62 770	-93 770	-93 770	-93 770
Aineet, tarvikkeet ja tavarat	-2 398	-1 550	-1 350	-1 350	-1 350
Avustukset	0	0	0	0	0
Muut toimintakulut	-10 954	0	0	0	0
<b>TOIMINTAKATE/JÄÄMÄ</b>	<b>-51 841</b>	<b>-148 630</b>	<b>-182 100</b>	<b>-182 100</b>	<b>-182 100</b>

Määrärahoista vastaa: kunnanjohtaja

## Henkilöstöhallinnon tavoitteet ja mittarit v. 2022-2023

Tavoite	Kehityskeskustelun sisällön ja laadun parantaminen		
Toimenpide	esimiestyön kehittäminen		
Mittari	laajan kehityskeskustelun käyttöönotto	Nykytila	Tavoitetila
		0	1
Mittari	pidettyjen keskustelujen määrä %	Nykytila	Tavoitetila
		36	80
Mittari	teematilaisuudet kehityskeskusteluiden laadun parantamiseen laajennetussa johtoryhmässä	Nykytila	Tavoitetila
		0	2
Mittari	vaikuttavuuden kokemus kehityskeskustelussa %	Nykytila	Tavoitetila
		77	80
Tavoite	Työhyvinvointi		
Toimenpide	esimiestyön kehittäminen kuntastrategian mukaisesti		
Toimenpide	henkilöstön osallistaminen		
Mittari	esimiesten aktiivinen määrä koulutuksissa	Nykytila	Tavoitetila
		4	10

Mittari	saadun palautteen määrä palautelaatikoista	Nykytila	Tavoitetila
		3	8
Mittari	sairauspoissaolopäivien määrä	Nykytila	Tavoitetila
		15	14
Mittari	työelämän laatumittari (qwl)	Nykytila	Tavoitetila
		57,5	60,8
<b>Tavoite</b>	<b>Työnantajamielikuva</b>		
Toimenpide	Pellon kunnan veto- ja pitovoimaisuus työnantajana		
Mittari	lähtöhaastattelusta saatu työnantajamielikuva	Nykytila	Tavoitetila
		0	80
Mittari	nettovaihtuvuus %	Nykytila	Tavoitetila
		13,3	11

## Talouspalvelut

TULOSLASKELMA	TP 2020	TA 2021	TA 2022	SU 2023	SU 2024
<b>TOIMINTATUOTOT</b>	<b>422 868</b>	<b>92 590</b>	<b>93 090</b>	<b>93 090</b>	<b>93 090</b>
Myyntituotot	399 651	67 190	67 690	67 690	67 690
Maksutuotot	18 430	20 000	20 000	20 000	20 000
Tuet ja avustukset	179	650	650	650	650
Muut toimintatuotot	4 608	4 750	4 750	4 750	4 750
<b>TOIMINTAKULUT</b>	<b>-540 823</b>	<b>-621 210</b>	<b>-471 810</b>	<b>-471 810</b>	<b>-471 810</b>
Henkilöstökulut	-248 969	-318 420	-209 430	-209 430	-209 430
Palkat ja palkkiot	-191 280	-245 000	-155 000	0	0
Henkilösivukulut	-59 480	-74 020	-55 030	0	0
Eläkekulut	-54 022	-64 290	-49 000	0	0
Muut henkilösivukulut	-5 458	-9 730	-6 030	0	0
Palvelujen ostot	-268 203	-286 150	-246 570	-246 570	-246 570
Aineet, tarvikkeet ja tavarat	-7 041	-13 340	-12 510	-12 510	-12 510
Avustukset	0	0	0	0	0
Muut toimintakulut	-16 610	-3 300	-3 300	-3 300	-3 300
<b>TOIMINTAKATE/JÄÄMÄ</b>	<b>-117 955</b>	<b>-528 620</b>	<b>-378 720</b>	<b>-378 720</b>	<b>-378 720</b>

Määrärahoista vastaa: kunnanjohtaja

## Talouspalveluiden tavoitteet ja mittarit v. 2022-2023

Tavoite	Tilinpäätöksen valmistuminen		
Toimenpide	tilinpäätös valmistuu kuntalain mukaisesti maaliskuun loppuun mennessä		
Mittari	myöhästymisviikot	Nykytila	Tavoitetila
		2	0
Tavoite	Säännöllinen talousraportointi		
Toimenpide	hyödynnetään Opiferusta säännölliseen ja ennakoivaan talouden seurantaan		
Mittari	säännölliset talousraportit kunnanhallitukselle	Nykytila	Tavoitetila
		5	10
Mittari	talousraportti tytäryhtiöistä kunnanhallitukselle	Nykytila	Tavoitetila
		2	4

## Tiedonhallinta- ja viestintäpalvelut

TULOSLASKELMA	TP 2020	TA 2021	TA 2022	SU 2023	SU 2024
<b>TOIMINTATUOTOT</b>	<b>213 526</b>	<b>23 850</b>	<b>23 850</b>	<b>23 850</b>	<b>23 850</b>
Myyntituotot	211 218	23 850	23 850	23 850	23 850
Maksutuotot	0	0	0	0	0
Tuet ja avustukset	2 308	0	0	0	0
Muut toimintatuotot	0	0	0	0	0
<b>TOIMINTAKULUT</b>	<b>-254 166</b>	<b>-220 950</b>	<b>-220 530</b>	<b>-220 530</b>	<b>-220 530</b>
Henkilöstökulut	-12 843	-1 630	-13 710	-13 710	-13 710
Palkat ja palkkiot	-9 769	0	-10 000	0	0
Henkilösivukulut	-3 075	-1 630	-3 710	0	0
Eläkekulut	-2 760	-1 630	-3 310	0	0
Muut henkilösivukulut	-314	0	-400	0	0
Palvelujen ostot	-193 635	-196 450	-183 950	-183 950	-183 950
Aineet, tarvikkeet ja tavarat	-1 812	-1 870	-1 870	-1 870	-1 870
Avustukset	0	0	0	0	0
Muut toimintakulut	-45 875	-21 000	-21 000	-21 000	-21 000
<b>TOIMINTAKATE/JÄÄMÄ</b>	<b>-40 640</b>	<b>-197 100</b>	<b>-196 680</b>	<b>-196 680</b>	<b>-196 680</b>

Määrärahoista vastaa: kunnanjohtaja

## Tiedonhallinta- ja viestintäpalveluiden tavoitteet ja mittarit v. 2022-2023

<b>Tavoite</b>	<b>Arkistoinnin sähköistäminen</b>		
Toimenpide	tiedonohjaussuunnitelma laaditaan		
Mittari	valmis tiedonohjaussuunnitelma	Nykytila	Tavoitetila
		0	1
<b>Tavoite</b>	<b>Kokouskäytäntöjen tehostaminen</b>		
Toimenpide	sähköiset kokousohjelmistot hankitaan		
Mittari	sähköisen arkistoinnin mahdollistavat kokousohjelmat	Nykytila	Tavoitetila
		0	2
<b>Tavoite</b>	<b>Viestinnän tehostaminen</b>		
Toimenpide	viestitään nopeasti, avoimesti, oikeansisältöisesti, tavoittavasti ja positiivisesti		
Mittari	infonäytöt kunnan yksiköihin	Nykytila	Tavoitetila
		2	15

### 6.3 Elinvoiman edistäminen

Elinvoiman edistämisen ydinprosessi koostuu työ- ja yrittäjyyspalveluista, yhdyskunta- ja asumispalveluista, sekä sivistyspalveluista. Edelleen nämä jalkautuvat seuraaviin palveluihin (l. osaprosesseiksi):

Työ- ja yrittäjyyspalvelut:

- Elinkeinoelämän edistäminen (ml. maaseutupalvelut ja matkailun edistäminen).

Yhdyskunta- ja asumispalvelut:

- Fyysisen toimintaympäristön palvelut
- Rakentamisen ohjaus
- Maankäytön suunnittelu
- Vuokrauspalvelut.

Varhaiskasvatus-, koulutus- ja vapaa-ajanpalvelut

- Alle kouluikäisten palvelut
- Kouluikäisten ja nuorten palvelut
- Toisen asteen koulutuspalvelut ja vapaa sivistystyö
- Työllistämistoiminta ja nuorten työpaja
- Kulttuuri- ja vapaa-ajan palvelut

Elinvoimajohtaja vastaa elinvoiman edistämisen kokonaispalveluista sekä näiden yhteensovittamisesta. Tekninen johtaja omistaa fyysisen toimintaympäristön palvelut, rakentamisen ohjauksen, maankäytön suunnittelun ja vuokrauspalvelut.

## Elinvoiman edistämisen määrärahat yhteensä

<b>TULOSLASKELMA</b>	<b>TP 2020</b>	<b>TA 2021</b>	<b>TA 2022</b>	<b>SU 2023</b>	<b>SU 2024</b>
<b>TOIMINTATUOTOT</b>	<b>2 450 927</b>	<b>1 310 260</b>	<b>1 288 760</b>	<b>1 288 760</b>	<b>1 288 760</b>
Myyntituotot	549 827	370 550	390 850	390 850	390 850
Maksutuotot	109 615	104 700	105 700	105 700	105 700
Tuet ja avustukset	386 987	451 410	404 410	404 410	404 410
Muut toimintatuotot	1 404 497	383 600	387 800	387 800	387 800
<b>TOIMINTAKULUT</b>	<b>-9 479 890</b>	<b>-9 141 520</b>	<b>-9 260 570</b>	<b>-9 188 410</b>	<b>-9 188 410</b>
Henkilöstökulut	-4 273 972	-4 552 430	-4 689 020	-4 658 860	-4 658 860
Palkat ja palkkiot	-3 357 461	-3 511 690	-3 519 700	0	0
Henkilösivukulut	-975 285	-1 044 240	-1 172 820	0	0
Eläkekulut	-879 996	-905 120	-1 035 810	0	0
Muut henkilösivukulut	-95 289	-139 120	-137 010	0	0
Palvelujen ostot	-3 209 989	-3 048 050	-3 021 940	-3 021 940	-3 021 940
Aineet, tarvikkeet ja tavarat	-945 006	-887 150	-854 600	-854 600	-854 600
Avustukset	-151 296	-198 130	-233 230	-191 230	-191 230
Muut toimintakulut	-899 626	-455 760	-461 780	-461 780	-461 780
<b>TOIMINTAKATE/JÄÄMÄ</b>	<b>-7 028 963</b>	<b>-7 831 260</b>	<b>-7 971 810</b>	<b>-7 899 650</b>	<b>-7 899 650</b>

## 6.4 Elinvoiman edistämisen strategiset linjaukset

### Strategiset tavoitteet 2022-2023

- Sote-uudistukseen valmistautuminen näkyy elinvoimapalveluissa etenkin tarpeessa tarkastella kunnan kiinteistöomaisuutta ja sopimuksia kokonaisvaltaisesti tulevaisuuden muuttuneiden tarpeiden perusteella
- Ylläpidetään ja kehitetään entisestään aktiivista vuoropuhelua kunnan sidosryhmien kuten asukkaiden, yritysten ja mahdollisten yhteistyökumppaneiden kanssa

Yleisellä tasolla elinvoimapalveluiden tehtävänä on toteuttaa omalta osaltaan Pellon kuntastrategiaa. Elinvoimapalveluiden tavoitteena on käytännössä edesauttaa ja tukea yritysten sekä työpaikkojen syntymistä ja säilymistä, kehittää alueen työllisyyttä, sekä luoda elinkeinoelämälle edellytyksiä menestyä Pellossa.

Elinvoimapalveluiden tavoitteena on myös olla rakentamassa Pellostä hyvää paikkaa elää ja asua. Pello on turvallinen, virikkeellinen ja rikkailla harrastemahdollisuuksilla varustettu kunta, missä kaiken ikäisillä pellolaisilla on mahdollisuus osallistua, vaikuttaa ja tuntea olevansa osa rikasta kulttuuriperintöä.

Elinvoimapalvelut ovat vaikuttamassa myös siihen, että kunnassa on erinomainen mahdollisuus kasvaa ja käydä koulua varhaiskasvatuksesta lukioon, sekä mahdollisuuksien mukaan myös valmistua ammattiin.

## Työ- ja yrittäjyyspalvelut

TULOSLASKELMA	TP 2020	TA 2021	TA 2022	SU 2023	SU 2024
<b>TOIMINTATUOTOT</b>	<b>31 844</b>	<b>40 000</b>	<b>39 000</b>	<b>39 000</b>	<b>39 000</b>
Myyntituotot	0	40 000	39 000	39 000	39 000
Maksutuotot	0	0	0	0	0
Tuet ja avustukset	31 604	0	0	0	0
Muut toimintatuotot	240	0	0	0	0
<b>TOIMINTAKULUT</b>	<b>-427 880</b>	<b>-497 100</b>	<b>-449 750</b>	<b>-449 750</b>	<b>-449 750</b>
Henkilöstökulut	-141 012	-127 630	-124 120	-124 120	-124 120
Palkat ja palkkiot	-115 328	-102 700	-99 900	0	0
Henkilösivukulut	-25 684	-24 930	-24 220	0	0
Eläkekulut	-22 451	-21 090	-20 560	0	0
Muut henkilösivukulut	-3 233	-3 840	-3 660	0	0
Palvelujen ostot	-256 111	-338 880	-298 980	-298 980	-298 980
Aineet, tarvikkeet ja tavarat	-2 063	-830	-890	-890	-890
Avustukset	-18 016	-29 000	-25 000	-25 000	-25 000
Muut toimintakulut	-10 678	-760	-760	-760	-760
<b>TOIMINTAKATE/JÄÄMÄ</b>	<b>-396 036</b>	<b>-457 100</b>	<b>-410 750</b>	<b>-410 750</b>	<b>-410 750</b>

Määrärahoista vastaa: elinvoimajohtaja

## Työ- ja yrittäjyyspalveluiden tavoitteet ja mittarit v. 2022-2023

Tavoite	Yritysten kokonaismäärä		
Mittari	yritysten kpl-määrä	Nykytila	Tavoitetila
		310	315
Tavoite	Pellolaisten yritysten liikevaihto		
Mittari	liikevaihto, euroa vuodessa	Nykytila	Tavoitetila
		129 665 000	135 000 000
Tavoite	Työllisyyden kehitys		
Mittari	työttömien osuus työvoimasta, %	Nykytila	Tavoitetila
		10,6	9,5



## YHDYSKUNTA-JA ASUMISPALVELUT

TULOSLASKELMA	TP 2020	TA 2021	TA 2022	SU 2023	SU 2024
<b>TOIMINTATUOTOT</b>	<b>1 633 386</b>	<b>664 930</b>	<b>671 130</b>	<b>671 130</b>	<b>671 130</b>
Myyntituotot	289 379	212 930	212 930	212 930	212 930
Maksutuotot	25 512	25 000	27 000	27 000	27 000
Tuet ja avustukset	22 973	44 000	44 000	44 000	44 000
Muut toimintatuotot	1 295 522	383 000	387 200	387 200	387 200
<b>TOIMINTAKULUT</b>	<b>-2 830 402</b>	<b>-2 767 834</b>	<b>-2 810 094</b>	<b>-2 793 094</b>	<b>-2 793 094</b>
Henkilöstökulut	-433 853	-395 994	-404 764	-404 764	-404 764
Palkat ja palkkiot	-231 318	-196 300	-203 800	0	0
Henkilösivukulut	-202 535	-199 694	-200 964	0	0
Eläkekulut	-195 967	-191 934	-193 054	0	0
Muut henkilösivukulut	-6 568	-7 760	-7 910	0	0
Palvelujen ostot	-1 486 116	-1 486 300	-1 535 990	-1 535 990	-1 535 990
Aineet, tarvikkeet ja tavarat	-773 865	-783 760	-743 560	-743 560	-743 560
Avustukset	-34 649	-38 630	-57 630	-40 630	-40 630
Muut toimintakulut	-101 919	-63 150	-68 150	-68 150	-68 150
<b>TOIMINTAKATE/JÄÄMÄ</b>	<b>-1 197 016</b>	<b>-2 102 904</b>	<b>-2 138 964</b>	<b>-2 121 964</b>	<b>-2 121 964</b>

Määrärahoista vastaa: elinvoimajohtaja

## Yhdyskunta- ja asumispalveluiden tavoitteet ja mittarit v. 2022-2023

<b>Tavoite</b>	<b>Kunnan kiinteistöjen kulujen vähentäminen</b>		
Toimenpide	kunnan omistamien asuntojen myyminen		
Mittari	myydyt asunnot, kpl	Nykytila	Tavoitetila
		0	3
<b>Tavoite</b>	<b>Kiinteistöverosta saatavien tulojen nostaminen</b>		
Toimenpide	kiinteistöjen verotustilanteen oikeellisuuden tarkistaminen		
Mittari	tarkastetut kiinteistöt, kpl	Nykytila	Tavoitetila
		58	150
<b>Tavoite</b>	<b>Kunnan omistamien asuntojen ja kiinteistöjen vuokraaminen</b>		
Toimenpide	vuokra-asuntokannan käyttöasteen nostaminen		
Mittari	käyttöaste %	Nykytila	Tavoitetila
		83	90

## Varhaiskasvatus-, koulutus- ja vapaa-ajan palvelut

TULOSLASKELMA	TP 2020	TA 2021	TA 2022	SU 2023	SU 2024
<b>TOIMINTATUOTOT</b>	<b>785 697</b>	<b>605 330</b>	<b>578 630</b>	<b>578 630</b>	<b>578 630</b>
Myyntituotot	260 448	117 620	138 920	138 920	138 920
Maksutuotot	84 103	79 700	78 700	78 700	78 700
Tuet ja avustukset	332 410	407 410	360 410	360 410	360 410
Muut toimintatuotot	108 735	600	600	600	600
<b>TOIMINTAKULUT</b>	<b>-6 221 607</b>	<b>-5 876 586</b>	<b>-6 000 726</b>	<b>-5 945 566</b>	<b>-5 945 566</b>
Henkilöstökulut	-3 699 107	-4 028 806	-4 160 136	-4 129 976	-4 129 976
Palkat ja palkkiot	-3 010 815	-3 212 690	-3 216 000	0	0
Henkilösivukulut	-747 066	-819 616	-947 636	0	0
Eläkekulut	-661 578	-692 096	-822 196	0	0
Muut henkilösivukulut	-85 488	-127 520	-125 440	0	0
Palvelujen ostot	-1 467 762	-1 222 870	-1 186 970	-1 186 970	-1 186 970
Aineet, tarvikkeet ja tavarat	-169 078	-102 560	-110 150	-110 150	-110 150
Avustukset	-98 631	-130 500	-150 600	-125 600	-125 600
Muut toimintakulut	-787 030	-391 850	-392 870	-392 870	-392 870
<b>TOIMINTAKATE/JÄÄMÄ</b>	<b>-5 435 910</b>	<b>-5 271 256</b>	<b>-5 422 096</b>	<b>-5 366 936</b>	<b>-5 366 936</b>

Määrärahoista vastaa: elinvoimajohtaja

## Varhaiskasvatus-, koulutus- ja vapaa-ajan palveluiden tavoitteet ja mittarit v. 2022-2023

Tavoite	Yhtenäinen hyvän kasvun polku		
Toimenpide	varhaiskasvatuspalveluiden, perus- ja lukio-opetuksen sekä sivistystoimen palveluiden strategian, Hyvän kasvun polun jalkauttaminen, seurantatyökalun ja kysymyspatteriston käyttö		
Mittari	Hyvän kasvun polun mittariston käyttö vertailutiedon saamiseksi vuosittain	Nykytila	Tavoitetila
		0	1
Tavoite	Perheiden arkiliikunnan ja aktiivisuuden lisääminen		
Toimenpide	viikkoittaisen ryhmän vakiinnuttaminen		
Toimenpide	varhaiskasvatuksen liikunnallistaminen		
Toimenpide	pidetään harrastemessut, kun korona sallii		
Mittari	harrastemessujen järjestäminen	Nykytila	Tavoitetila
		0	1
Mittari	kerhojen määrän lisääminen	Nykytila	Tavoitetila
		3	5
Mittari	liikuntatapahtumien määrä / per vuosi	Nykytila	Tavoitetila

		2	2
<b>Tavoite</b>	<b>Lapsen kehityksen ja oppimisen kolmiportainen tuki</b>		
Toimenpide	päivitetty varhaiskasvatussuunnitelma		
Toimenpide	oppimisen tuen opas peruskouluun		
Mittari	oppimisen tuen oppaan käyttöönotto peruskoulussa	Nykytila	Tavoitetila
		0	1
Mittari	uudistetun varhaiskasvatussuunnitelman käyttöönotto	Nykytila	Tavoitetila
		0	1

**Lukion ja toisen asteen koulutuksen tavoitteet ja mittarit 2022-2023**

<b>Tavoite</b>	<b>Nivelvaihe peruskoulu -toinen aste</b>		
Toimenpide	pyritään saamaan lukiokoulutukseen paikkakunnalle 50 % peruskoulun päättävistä		
Toimenpide	panostetaan opinto-ohjaukseen, jotta kaikki peruskoulunsa päättävät sijoittuvat jatko-opintoihin		
Mittari	Pellon lukiossa aloittaa peruskoulun päättäneistä %	Nykytila	Tavoitetila
		35	50
Mittari	peruskoulunsa päättäneet sijoittuivat jatko-opintoihin %	Nykytila	Tavoitetila
		100	100
<b>Tavoite</b>	<b>Toisen asteen koulutuksen kehittäminen, hankerahoituksen hyödyntäminen</b>		
Toimenpide	tavoitteena 4 (itsenäinen lukio ja toisen asteen koulutus, ammatillinen koulutus kotoa käsin)		
Mittari	toisen asteen koulutusten määrä	Nykytila	Tavoitetila
		2	4
<b>Tavoite</b>	<b>Yhteistyön mahdollisuuden kartoittaminen seudullisten toimijoiden kanssa</b>		
Toimenpide	keskustelun aloitus ja mahdollinen kokeilutoiminta		
Mittari	yhteiset suunnittelupalaverit	Nykytila	Tavoitetila
		0	5

## 6.5 Hyvinvoinnin edistäminen

Hyvinvoinnin edistämisen ydinprosessi koostuu meän yhteisistä hyvinvointia edistävästä palveluista, lasten, nuorten ja perheiden palveluista sekä senioripalveluista. Edelleen nämä jalkautuvat seuraaviin palveluihin (l. osaprosesseiksi):

Yhteiset hyvinvointia edistävät palvelut:

- Hyvinvointilautakunta
- Terveyden ja sairaanhoidon palvelut
  - o Kotisairaahoito
  - o Opiskelijaterveydenhuollon palvelut
  - o Poliklinikka
  - o Työterveyshuolto
  - o Mielen terveystyö
  - o Laboratoriopalvelut
  - o Röntgenpalvelut
  - o Kuntoutuspalvelut
  - o Hoitotarvikepalvelut
  - o Lääkehuolto
  - o Suun terveydenhuolto
  - o Akuutti sairaanhoito
  - o Tehostettu kotisairaahoito / kotisairaala
  - o Erikoissairaahoito
- Sosiaalityön palvelut
  - o Sosiaali- ja potilasasiamiespalvelu
  - o Sosiaalipäivystys
  - o Sosiaalityönteko
  - o Päihdehuolto
  - o Vammaispalvelut
  - o Mielen terveystyö kuntoutujiin asumispalvelut
  - o Maahanmuuttopalvelut
  - o Kehitysvammaisten palvelut

Lasten, nuorten ja perheiden yksilöpalvelut:

- o Lastensuojelu
- o Lapsiperheiden sosiaalityö
- o Muut lasten ja nuorten palvelut
- o Kouluterveydenhuolto
- o Kasvatus- ja perheneuvonta
- o Ensi- ja turvakotipalvelut
- o Perheoikeudelliset palvelut
- o Adoptioneuvonta
- o Äitiys- ja lastenneuvola

Senioripalvelut:

- Kotona asumista tukevat palvelut
  - o Kotihoito

- Omaishoidontuki
- Palveluohjaus
- ikäihmisten perhehoito
- Seniorineuvola
- Pirtti
- Kammari
- Ikääntyvän väestön kuntoutuspalvelut
- Ympäri vuorokautisen hoidon ja hoivan palvelut
  - Tehostettu palveluasuminen

Hyvinvointijohtaja vastaa hyvinvoinnin edistämisen kokonaispalveluista sekä näiden yhteensovittamisesta. Vastaava lääkäri omistaa yhteisistä hyvinvointia edistävästä palveluista *terveyden ja sairaanhoidon palvelut ja hyvinvointijohtaja sosiaalityön palvelut*. Vastaava hammaslääkäri omistaa *suun terveydenhuollon palvelut*. Senioripalveluiden esimies omistaa *palveluasumisen ja tehostetun palveluasumisen yksiköt*, hoivapalveluiden esimies omistaa *kotona asumista tukevat palvelut sekä kehitysvammahuollon ja mielenterveyden asumispalvelut* ja hoitotyön esimies *vuodeosaston ja lltaruskon palvelut*. Lasten, nuorten ja perheiden *yksilöpalvelut* omistaa hyvinvointijohtaja.

## Hyvinvoinnin edistämisen määrärahat yhteensä

<b>TULOSLASKELMA</b>	<b>TP 2020</b>	<b>TA 2021</b>	<b>TA 2022</b>	<b>SU 2023</b>	<b>SU 2024</b>
<b>TOIMINTATUOTOT</b>	<b>2 862 319</b>	<b>2 558 600</b>	<b>2 619 580</b>	<b>0</b>	<b>0</b>
Myyntituotot	585 697	212 830	181 290	0	0
Maksutuotot	1 647 246	1 733 600	1 683 630	0	0
Tuet ja avustukset	133 793	68 650	61 750	0	0
Muut toimintatuotot	495 583	543 520	692 910	0	0
<b>TOIMINTAKULUT</b>	<b>-22 356 123</b>	<b>-19 820 700</b>	<b>-21 192 650</b>	<b>0</b>	<b>0</b>
Henkilöstökulut	-9 456 512	-9 503 950	-10 030 600	0	0
Palkat ja palkkiot	-7 662 934	-7 474 390	-7 953 230	0	0
Henkilösivukulut	-1 925 622	-2 029 560	-2 077 370	0	0
Eläkekulut	-1 709 301	-1 727 440	-1 766 800	0	0
Muut henkilösivukulut	-216 321	-302 120	-310 570	0	0
Palvelujen ostot	-10 579 481	-8 792 080	-9 492 950	0	0
Aineet, tarvikkeet ja tavarat	-692 491	-452 660	-476 110	0	0
Avustukset	-762 158	-636 500	-560 050	0	0
Muut toimintakulut	-865 480	-435 510	-632 940	0	0
<b>TOIMINTAKATE/JÄÄMÄ</b>	<b>-19 493 804</b>	<b>-17 262 100</b>	<b>-18 573 070</b>	<b>0</b>	<b>0</b>

## 6.6 Hyvinvoinnin edistämisen strategiset linjaukset

### Strategiset tavoitteet 2022-2023

- Polin toiminnan kehittäminen yhteistyössä Lapin TulSote hankkeen kanssa: monisairaiden ennakoiva hoitotyönmalli, Omaolo-palvelu, sähköinen ajanvaraus, eri asiantuntijoiden yhteistyön lisääminen paljon palveluita tarvitsevan kuntalaisen asioissa
- Ikäihmisten vastuulääkäri malli – lääkäri-geriatri työparin hankinta yksityiseltä palveluntuottajalta 1pv/vko
- Päihde ja mielenterveyslääkäripalvelut kuntalaisille 2 pv/ kk
- Terveystalon erikoislääkäripalveluiden laajentaminen ortopediasta sisätauteihin
- Fysioterapian toimintamallien uudistaminen; suoravastaanottotoiminnan ostaminen ja ennaltaehkäisevän toiminnan siirtäminen liikunta- ja vapaa-aikatoimintaan, oman fysioterapian kohdentaminen yksilöohjaukseen ja –kuntoutukseen
- 4 uutta lähihoitajan toimea tehostettuun palveluasumiseen
- Osaavan lääkäri työvoiman varmistaminen palkkoja korottamalla
- 1 sairaanhoitajan, 4,5 lähihoitajan ja 1 hoitoapulaisen vakinaistaminen
- 2 lähihoitaja oppisopimuskoulutusopiskelijaa, joista toinen avoin, eläköityvän korvaava tehtävä
- Suomen kulttuurirahaston rahoittama taidetyöpaja ja Meänopiston kurssitarjontaa asumisyksiköihin
- Asiakkaista vähintään 80% RAlsoft asiakasarviointijärjestelmän piirissä
- HappyOrNot asiakaspalauttejärjestelmän käyttöönotto terveydenhuollossa ja asiakaspalautteen keskiarvo 3, arviointiskaalan ollessa 1-4
- Osallistuminen Ikäystävällinen Lappi -Kotona turvallisesti tulevaisuuden kodeissa 2022-2023 hankkeeseen

## Yhteiset hyvinvointia edistävät palvelut

TULOSLASKELMA	TP 2020	TA 2021	TA 2022	SU 2023	SU 2024
<b>TOIMINTATUOTOT</b>	<b>1 212 663</b>	<b>981 930</b>	<b>947 730</b>	<b>0</b>	<b>0</b>
Myyntituotot	550 140	183 450	157 110	0	0
Maksutuotot	488 627	610 020	615 560	0	0
Tuet ja avustukset	94 019	56 900	48 000	0	0
Muut toimintatuotot	79 877	131 560	127 060	0	0
<b>TOIMINTAKULUT</b>	<b>-13 341 813</b>	<b>-12 374 760</b>	<b>-12 779 390</b>	<b>0</b>	<b>0</b>
Henkilöstökulut	-3 926 763	-4 159 650	-4 328 360	0	0
Palkat ja palkkiot	-3 124 929	-3 245 310	-3 404 470	0	0
Henkilösivukulut	-839 073	-914 340	-923 890	0	0
Eläkekulut	-753 125	-785 700	-791 330	0	0
Muut henkilösivukulut	-85 948	-128 640	-132 560	0	0
Palvelujen ostot	-8 268 127	-7 474 400	-7 786 300	0	0
Aineet, tarvikkeet ja tavarat	-422 218	-310 710	-328 340	0	0
Avustukset	-477 759	-388 500	-294 000	0	0
Muut toimintakulut	-246 946	-41 500	-42 390	0	0
<b>TOIMINTAKATE/JÄÄMÄ</b>	<b>-12 129 150</b>	<b>-11 392 830</b>	<b>-11 831 660</b>	<b>0</b>	<b>0</b>

Määrärahoista vastaa: avainprosessista ja sosiaalityön palveluista hyvinvointijohtaja, terveyden- ja sairaanhoidonpalveluista vastaa vastaava lääkäri

## Yhteisten hyvinvointia edistävien palveluiden tavoitteet ja mittarit v. 2022-2023

Tavoite	Vastaanottoiminnan kehittäminen		
Toimenpide	perusterveydenhuollon kehittäminen jatkuu TulSote-hankkeen ja Savoia Partnersin kanssa		
Mittari	erikoissairaanhoidon käyntimäärät	Nykytila	Tavoitetila
		6 164	5 950
Mittari	terveyshyötyasiakkaan tunnistaminen	Nykytila	Tavoitetila
		10	300
Mittari	vastaanottoiminnassa lääkäreitä	Nykytila	Tavoitetila
		1	3
Mittari	vastaanottoiminnassa sairaanhoitajia	Nykytila	Tavoitetila
		3	4
Tavoite	Mielenterveystyön kehittäminen		
Toimenpide	kehittäminen jatkuu TulSoTe -hankkeen ja Savoia Partnersin kanssa		
Mittari	mtt:n hoitaja käynnit (kpl)	Nykytila	Tavoitetila
		2 006	3 000



Mittari	psykiatrin käynnit (kpl)	Nykytila	Tavoitetila
		1 159	1 100
Mittari	psykologikäynnit (kpl)	Nykytila	Tavoitetila
		398	500
Mittari	terveyshyötyasiakkaan tunnistaminen	Nykytila	Tavoitetila
		10	100
<b>Tavoite</b>	<b>Neuvola toiminnan kehittäminen</b>		
Toimenpide	osallistuminen kehitystoimintaan yhteistyössä TulSote-hankkeen ja Savo Partnersin kanssa		
Mittari	terveyshyötyasiakkaan tunnistaminen	Nykytila	Tavoitetila
		2	200
<b>Tavoite</b>	<b>Fysioterapian toiminnan kehittäminen</b>		
Toimenpide	jatkuu kahdella fysioterapeutilla: toiselle kuuluu osaston kuntoutuspotilaat ja molemmat tekevät yksilöfysioterapiaita		
Mittari	fysioterapia: fysioterapeutit ja toimintaterapeutti	Nykytila	Tavoitetila
		3	3
<b>Tavoite</b>	<b>Omahoitoon motivoiminen ja terveyden edistäminen</b>		
Mittari	seniorisyyniin osallistuneiden 65 vuotiaiden määrä (n. 70%)	Nykytila	Tavoitetila
		0	45
Mittari	seniorisyyniin osallistuneiden 70 vuotiaiden määrä (n. 70%)	Nykytila	Tavoitetila
		0	55

**Senioripalveluiden tavoitteet ja mittarit v. 2022-2023**

<b>Tavoite</b>	<b>Ikäihmisten kotona asumisen tukeminen</b>		
Toimenpide	kotisairaanhoidon työntekijöiden määrä 6 ympäri vuoden		
Toimenpide	osallistuminen Ikäystävällinen Lappi -hankkeeseen		
Mittari	kotihoitoon asiakkaita (n. 15% yli 75 vuotiaista)	Nykytila	Tavoitetila
		0	115
Mittari	tehostettu kotisairaanhoido, kotisairaaloiminta ympäri vuoden		

**Lasten, nuorten ja perheiden hyvinvoinnin yksilöpalveluiden tavoitteet ja mittarit v. 2022-2023**

<b>Tavoite</b>	<b>Lastensuojelun tarpeen vähentäminen muita perhepalveluita lisäämällä</b>		
Mittari	jälkihuollossa lapsia	Nykytila	Tavoitetila
		10	10
Mittari	lastensuojelun avopalveluissa lapsia	Nykytila	Tavoitetila

		20	20
Mittari	muissa kuin lasu-palveluissa lapsia (SHL)	Nykytila	Tavoitetila
		0	10
Mittari	sijoitettuja lapsia	Nykytila	Tavoitetila
		10	9

## Senioripalvelut; kotona asumista tukevat palvelut sekä ympärivuorokautisen hoidon ja hoivan palvelut

TULOSLASKELMA	TP 2020	TA 2021	TA 2022	SU 2023	SU 2024
<b>TOIMINTATUOTOT</b>	<b>1 596 877</b>	<b>1 517 470</b>	<b>1 612 650</b>	<b>0</b>	<b>0</b>
Myyntituotot	28 798	26 780	21 580	0	0
Maksutuotot	1 132 701	1 091 580	1 036 070	0	0
Tuet ja avustukset	39 559	11 750	13 750	0	0
Muut toimintatuotot	395 819	387 360	541 250	0	0
<b>TOIMINTAKULUT</b>	<b>-7 763 836</b>	<b>-6 440 940</b>	<b>-7 320 100</b>	<b>0</b>	<b>0</b>
Henkilöstökulut	-5 152 805	-4 950 450	-5 322 880	0	0
Palkat ja palkkiot	-4 251 527	-3 943 130	-4 267 230	0	0
Henkilösivukulut	-989 318	-1 007 320	-1 055 650	0	0
Eläkekulut	-867 700	-850 800	-889 120	0	0
Muut henkilösivukulut	-121 617	-156 520	-166 530	0	0
Palvelujen ostot	-1 611 130	-802 010	-1 067 470	0	0
Aineet, tarvikkeet ja tavarat	-185 140	-78 830	-105 500	0	0
Avustukset	-220 820	-216 000	-234 050	0	0
Muut toimintakulut	-593 940	-393 650	-590 200	0	0
<b>TOIMINTAKATE/JÄÄMÄ</b>	<b>-6 166 958</b>	<b>-4 923 470</b>	<b>-5 707 450</b>	<b>0</b>	<b>0</b>

Määrärahoista vastaa: avainprosessista hyvinvointijohtaja, kotona asumista tukevista palveluista hoivapalveluiden esimies, ikäihmisten asumispalveluista senioripalveluiden esimies ja ympärivuorokautisen hoidon ja hoivan palveluista hoitotyön esimies

## Senioripalveluiden tavoitteet ja mittarit v. 2022-2023

Tavoite	Kunnan palveluasumispaikat suhteessa ostopaikkojen määrään; Vanhukset		
Mittari	kunnan tehostettu palveluasuminen	Nykytila	Tavoitetila
		51	66
Mittari	ostopaikat	Nykytila	Tavoitetila
		1	1
Tavoite	Kunnan palveluasumispaikat suhteessa ostopaikkojen määrään; Mielensterveys		
Mittari	omat paikat	Nykytila	Tavoitetila
		6	6
Mittari	ostopaikat	Nykytila	Tavoitetila
		3	3
Tavoite	Kunnan palveluasumispaikat suhteessa ostopaikkojen määrään; Kehitysvammaiset		
Mittari	omat paikat	Nykytila	Tavoitetila

		13	14
Mittari	ostopaikat	Nykytila	Tavoitetila
		4	3
<b>Tavoite</b>	<b>Kunnan palveluasumispaikat suhteessa ostopaikkojen määrään; Päihdehuolto</b>		
Mittari	omat paikat	Nykytila	Tavoitetila
		0	0
Mittari	ostopaikat	Nykytila	Tavoitetila
		2	2
<b>Tavoite</b>	<b>Kunnan palveluasumispaikat suhteessa ostopaikkojen määrään; Vammaispalvelu</b>		
Mittari	omat paikat	Nykytila	Tavoitetila
		0	0
Mittari	ostopaikat	Nykytila	Tavoitetila
		1	1
<b>Tavoite</b>	<b>Ikäihmisten kotona asumisen osuutta vahvistetaan kotipalvelun avulla</b>		
Mittari	1. kotona asuvat % (yli 75-v) / laitoshoidossa / palveluasumisessa %		
Mittari	2. kotihoidossa (%)	Nykytila	Tavoitetila
		14,4	15
Mittari	3. tukipalvelut (%)	Nykytila	Tavoitetila
		8,3	9
Mittari	4. laitoshoidossa (%)	Nykytila	Tavoitetila
		1	0
Mittari	5. palvelutalossa (%)	Nykytila	Tavoitetila
		12,6	14
Mittari	6. tehostetussa (%)	Nykytila	Tavoitetila
		8,1	10,2

## Lasten, nuorten ja perheiden hyvinvoinnin yksilöpalvelut

TULOSLASKELMA	TP 2020	TA 2021	TA 2022	SU 2023	SU 2024
<b>TOIMINTATUOTOT</b>	<b>52 779</b>	<b>59 200</b>	<b>59 200</b>	<b>0</b>	<b>0</b>
Myyntituotot	6 759	2 600	2 600	0	0
Maksutuotot	25 918	32 000	32 000	0	0
Tuet ja avustukset	215	0	0	0	0
Muut toimintatuotot	19 887	24 600	24 600	0	0
<b>TOIMINTAKULUT</b>	<b>-1 250 475</b>	<b>-1 005 000</b>	<b>-1 093 160</b>	<b>0</b>	<b>0</b>
Henkilöstökulut	-376 944	-393 850	-379 360	0	0
Palkat ja palkkiot	-286 479	-285 950	-281 530	0	0
Henkilösivukulut	-97 231	-107 900	-97 830	0	0
Eläkekulut	-88 476	-90 940	-86 350	0	0
Muut henkilösivukulut	-8 755	-16 960	-11 480	0	0
Palvelujen ostot	-700 225	-515 670	-639 180	0	0
Aineet, tarvikkeet ja tavarat	-85 133	-63 120	-42 270	0	0
Avustukset	-63 579	-32 000	-32 000	0	0
Muut toimintakulut	-24 593	-360	-350	0	0
<b>TOIMINTAKATE/JÄÄMÄ</b>	<b>-1 197 695</b>	<b>-945 800</b>	<b>-1 033 960</b>	<b>0</b>	<b>0</b>

Määrärahoista vastaa: hyvinvointijohtaja

## Lasten, nuorten ja perheiden hyvinvoinnin yksilöpalveluiden tavoitteet ja mittarit v. 2022-2023

Tavoite	Lapsiperheiden palvelukonseptien ja kannustemallien jalostaminen		
Mittari	1. lasten määrä sosiaalihoitolain ja lastensuojelun palveluissa suhteessa 0-18 -vuotiaiden määrään		
Mittari	2. lastensuojeluilmoitusten määrä (tavoitteena alle tavoitetilan arvon)	Nykytila	Tavoitetila
		29	30
Mittari	3. avopalveluissa lapsia	Nykytila	Tavoitetila
		10	14
Mittari	4. avopalveluissa lapsia, jotka uusia	Nykytila	Tavoitetila
		1	4
Mittari	5. sijoituksessa lapsia	Nykytila	Tavoitetila
		11	10
Mittari	6. jälkihuollossa lapsia	Nykytila	Tavoitetila
		3	6

## 6.7 Tuloslaskelma

Pellon kunnan tuloslaskelma	TP 2020	TA 2021	TA 2022	SU 2023	SU 2024
<b>TOIMINTATUOTOT</b>	<b>6 162 571</b>	<b>4 054 270</b>	<b>4 094 250</b>	<b>1 474 670</b>	<b>1 474 670</b>
Myyntituotot	1 959 084	691 420	680 680	499 390	499 390
Maksutuotot	1 775 292	1 861 400	1 812 430	128 800	128 800
Tuet ja avustukset	523 267	569 280	515 380	453 630	453 630
Muut toimintatuotot	1 904 929	932 170	1 085 760	392 850	392 850
<b>TOIMINTAKULUT</b>	<b>-33 257 147</b>	<b>-30 404 170</b>	<b>-31 765 390</b>	<b>-10 500 580</b>	<b>-10 500 580</b>
Henkilöstökulut	-14 340 458	-14 778 090	-15 326 950	-5 266 190	-5 266 190
Palkat ja palkkiot	-11 507 631	-11 560 280	-11 951 840	0	0
Henkilösivukulut	-3 025 436	-3 221 910	-3 379 210	0	0
Eläkekulut	-2 700 454	-2 759 190	-2 914 330	0	0
Muut henkilösivukulut	-324 981	-462 720	-464 880	0	0
Palvelujen ostot	-14 480 379	-12 488 720	-13 149 110	-3 656 160	-3 656 160
Aineet, tarvikkeet ja tavarat	-1 655 313	-1 363 530	-1 353 400	-877 290	-877 290
Avustukset	-924 829	-849 430	-808 080	-206 030	-206 030
Muut toimintakulut	-1 856 168	-924 400	-1 127 850	-494 910	-494 910
<b>TOIMINTAKATE/JÄÄMÄ</b>	<b>-27 094 575</b>	<b>-26 349 900</b>	<b>-27 671 140</b>	<b>-9 025 910</b>	<b>-9 025 910</b>
<b>VEROTULOT</b>	<b>11 535 305</b>	<b>11 300 000</b>	<b>12 030 000</b>	<b>6 509 000</b>	<b>6 497 000</b>
<b>VALTIONOSUUDET</b>	<b>17 377 946</b>	<b>16 347 850</b>	<b>17 030 900</b>	<b>5 000 000</b>	<b>4 900 000</b>
Korkotuotot	6 447	3 470	3 500	0	0
Muut rahoitustuotot	196 916	157 000	163 050	0	0
Korkokulut	-18 823	-25 000	-11 000	0	0
Muut rahoituskulut	-573	-1 500	-1 550	0	0
<b>VUOSIKATE</b>	<b>2 002 642</b>	<b>1 431 920</b>	<b>1 543 760</b>	<b>2 637 090</b>	<b>2 525 090</b>
<b>POISTOT JA ARVONALENTUMISET</b>	<b>-1 057 093</b>	<b>-1 100 000</b>	<b>-1 100 000</b>	<b>-1 100 000</b>	<b>-1 100 000</b>
Suunnitelman muk.poistot	-1 057 093	-1 100 000	-1 100 000	-1 100 000	-1 100 000
Arvonalentumiset	0	0	0	0	0
<b>SATUNNAISET TUOTOT JA KULUT</b>	<b>0</b>	<b>0</b>	<b>0</b>	<b>0</b>	<b>0</b>
Satunnaiset tuotot	0	0	0	0	0
Satunnaiset kulut	0	0	0	0	0
<b>TILIKAUDEN TULOS</b>	<b>945 549</b>	<b>331 920</b>	<b>443 760</b>	<b>1 537 090</b>	<b>1 425 090</b>
<b>VARAUSTEN JA RAH.MUUTOKSET</b>	<b>52 300</b>	<b>52 300</b>	<b>52 300</b>	<b>52 300</b>	<b>52 300</b>
Poistoeron muutos	52 300	52 300	52 300	0	0
Varausten muutos	0	0	0	0	0
Rahastojen muutos	0	0	0	0	0
<b>TILIKAUDEN YLI-/ALIJÄÄMÄ</b>	<b>997 849</b>	<b>384 220</b>	<b>496 060</b>	<b>1 589 390</b>	<b>1 477 390</b>

## 6.8 Alijäämän kattamisvelvollisuus

Kuntalain mukaan (410/2015) kuntien on valmistauduttava talousarviossaan ja taloussuunnittelussaan turvaamaan tasapainoinen talous. Kunnat ovat velvoitettuja laatimaan suunnitelman mahdollisen alijäämän kattamiseksi säädetyssä määräajassa. Kuntien tulee kattaa taseeseen kertynyt alijäämä enintään neljän vuoden kuluessa tilinpäätöksen vahvistamisesta seuraavan vuoden alusta ilman mahdollisuutta taloussuunnitelmassa lykätä alijäämän kattamista myöhempään ajankohtaan.

Kunnan on pystyttävä osoittamaan, millä toimenpiteillä se tulee kattamaan alijäämänsä. Mikäli alijäämiä ei kateta säädetyssä ajassa, kunta tai kuntayhtymä voi ajautua kriisikunnaksi.

## 7 INVESTOINTIOSA JA RAHOITUSLASKELMA

Investointiosa sisältää investointisuunnitelmat talousarviokaudelle 2022 sekä suunnitelmavuosille 2023 ja 2024. Useamman tilikauden aikana toteutettavat investointihankkeet jaetaan eri vuosille. Investointiosassa valtuusto hyväksyy määrärahat ja tuloarviot hankkeille tai hankeryhmille. Investoinneiksi katsotaan kunnassa 10 000 euroa tai sen yli maksavat hankkeet ja hankinnat sekä investointitulot.

Tuleviin investointeihin voidaan varautua tekemällä investointivaraus tilikauden ylijäämäisestä tuloksesta. Investointivaruksen käyttö hankkeen tai hankeryhmän rahoitukseen esitetään erikseen sitovana talousarvioperusteluna. Investointiosiossa hankkeiden rahoitus on huomioitu netto- periaatteella, jolloin suunnitelmasta ilmenee vain kunnalle jäävä hankkeen todellinen omarahoitusosuus. Kunnan omarahoitusosuus on pääsääntöisesti 10 – 40 % hankkeen kokonaiskustannuksista.

Rahoitusosassa osoitetaan kuinka paljon tulorahoituksen lisäksi tarvitaan pääomarahoitusta investointeihin ja lainanlyhennyksiin. Edelleen se osoittaa, miten rahoitustarve katetaan tai kuinka suuri on rahoitusjäämä ja miten se käytetään.

Niistä rahoitusosan eristä, jotka eivät sisälly käyttötalousosan, investointiosan ja tuloslaskelman toteutumisvertailuihin, tehdään toteutumisvertailu sillä erittelytasolla, jolla valtuusto on määrärahoista ja tuloarvioista päättänyt.



**7.1 Investointiosa 2022-2024**

Investointiosa on valtuustoon nähden nettoeuromääräisesti sitova.

Lautakunta voi siirtää määrärahaa investointikohteiden välillä seuraavasti:

- Kun kohteelle varattu määräraha on vähintään 30 000 €, on siirrettävä summa enintään 25 % kohteelle varatusta määrarahasta.
- Kun kohteelle varattu määräraha on pienempi kuin 30 000 €, on siirrettävä summa enintään 7 500 €.

**Investoinnit yhteensä 2022-2024**

	TA2022	TS2023	TS2024
<b>INVESTOINNIT</b>			
MENOT	-1 735 250 €	-1 300 000 €	-1 300 000 €
TULOT	117 500 €	0 €	0 €
NETTO	-1 617 750 €	-1 300 000 €	-1 300 000 €

**Investoinnit kohteittain 2022-2024**

	TA2022	TS2023	TS2024
<b>Kunnanhallitus</b>			
<b>Teollisuusalueen teiden kunnostus</b>			
MENOT	-800 000 €		
<b>NETTO</b>	<b>-800 000 €</b>		
Kuvaus	Sisältää Teollisuustien, Ajurintien ja Akajoentien kunnostamisen Sitowise Oy:n erikoissuunnitelman mukaisesti.		
<b>Kyllinkeitaan vesikatto ja räystäsrakenteet</b>			
MENOT	-250 000 €		
<b>NETTO</b>	<b>-250 000 €</b>		
Kuvaus	Kyllinkeitaan vanhan osan (Pirttipää, Koivulakoti ja keittiö) räystäsrakenteiden jatkaminen sekä uuden vesikatteen asennus.		
<b>Kaavateiden päällystäminen</b>			
MENOT	-43 750 €		
<b>NETTO</b>	<b>-43 750 €</b>		
Kuvaus	Sisältää Meän opinahjon tien sekä Kotitien päällystämiset.		
<b>Kirjaston remontointi</b>			
MENOT	-79 000 €		
<b>NETTO</b>	<b>-79 000 €</b>		
Kuvaus	Pitää sisällään valaistuksen uusimisen, ilmanvaihdon uusimisen ja jäähdytysjärjestelmän parantamisen.		

<b>Koulukeskuksen suoja-aita</b>			
MENOT	-15 000 €		
<b>NETTO</b>	<b>-15 000 €</b>		
Kuvaus	Koulukeskuksen ja rata-alueen välille rakennettava suoja-aita.		
<b>Liikunta- ja virkistyspuisto</b>			
MENOT	-100 000 €		
TULOT	80 000 €		
<b>NETTO</b>	<b>-20 000 €</b>		
Kuvaus	Suunnitelmana on rakentaa monipuolista käyttöä tukeva aktiviteettipuisto Pyrevä-puiston läheisyyteen. Hanke toteutetaan ainoastaan, mikäli saadaan tarvittava määrä liikuntapaikka-avustuksia.		
<b>Tievalojen ohjausjärjestelmä</b>			
MENOT	-50 000 €		
<b>NETTO</b>	<b>-50 000 €</b>		
Kuvaus	Tällä hetkellä Tornionlaakson Sähkö hoitaa katuvalojen ohjauksen. Ohjauskeskuksia on 28 kappaletta. Ohjaus olisi päätymässä vuonna 2025. Tarkoitus on kilpailuttaa ja hankkia uusi operaattori.		
<b>Terveyskeskuksen jäähdytys</b>			
MENOT	-22 000 €		
<b>NETTO</b>	<b>-22 000 €</b>		
Kuvaus	Jäähdytys parantaa potilaiden ja työntekijöiden viihtyvyyttä ja jaksamista. Terveyskeskukseen tulee noin 8 kappaletta jäähdytyslaitteita.		
<b>Kyllinkeitaan jäähdytys</b>			
MENOT	-27 500 €		
<b>NETTO</b>	<b>-27 500 €</b>		
Kuvaus	Jäähdytys parantaa potilaiden ja työntekijöiden viihtyvyyttä ja jaksamista. Kyllinkeitaalle tulee noin 10 kappaletta jäähdytyslaitteita.		
<b>Kiinteistöautomaation päivitys</b>			
MENOT	-50 000 €		
<b>NETTO</b>	<b>-50 000 €</b>		
Kuvaus	Nykyinen kiinteistöautomaatiojärjestelmä on käyttöikänsä päässä ja epävarma toiminnaltaan. Uusimisella pienennetään riskejä. Tällä hetkellä on tarkoitus parantaa terveyskeskuksen kiinteistöautomaatiota.		
<b>Maan hankinta</b>			
MENOT	-30 000 €	-30 000 €	-30 000 €
<b>NETTO</b>	<b>-30 000 €</b>	<b>-30 000 €</b>	<b>-30 000 €</b>
Kuvaus	Varaudutaan kunnan tarpeisiin maakauppojen osalta.		
<b>Muu talonrakentaminen</b>			
MENOT	-80 000 €	-80 000 €	-80 000 €
<b>NETTO</b>	<b>-80 000 €</b>	<b>-80 000 €</b>	<b>-80 000 €</b>
Kuvaus	Varaudutaan satunnaisiin kunnan omistamien kiinteistöjen ylläpitokorjauksiin.		
<b>Muu julkinen käyttöomaisuus</b>			

MENOT	-50 000 €	-50 000 €	-50 000 €
<b>NETTO</b>	<b>-50 000 €</b>	<b>-50 000 €</b>	<b>-50 000 €</b>
<b>Palloilu- ja harrastekentän rakentaminen</b>			
MENOT	-47 000 €		
TULOT	15 500 €		
<b>NETTO</b>	<b>-31 500 €</b>		
Kuvaus	Hanke alkanut vuonna 2021 ja jatkuu pieneltä määrin vuoden 2022 kesällä. Pintamurske sekä sähköasennukset puuttuvat kentältä. Hankkeen kuluiksi ja tuloiksi on merkitty vuodelle 2022 jäävät osuudet.		
<b>Arvopaperien hankinta</b>			
MENOT	-20 000 €	-20 000 €	-20 000 €
<b>NETTO</b>	<b>-20 000 €</b>	<b>-20 000 €</b>	<b>-20 000 €</b>
Kuvaus	Varaudutaan kunnan tarpeisiin arvopaperikauppojen osalta.		

## 7.2 Rahoituslaskelma

## Rahoituslaskelma

	TP2020	TA2021	TA2022	TS2023	TS2024
<b>Toiminnan rahavirta</b>					
Vuosikate	2 002 876	1 431 920	1 615 920	2 637 090	2 525 090
Satunnaiset erät					
Tulorahoituksen korjauserät	-4 588				
<b>Investointien rahavirta</b>					
Investointimenot	456 292	-1 165 000	1 735 250	1 300 000	1 300 000
Rahoitusosuudet investointimenoihin	39 767	244 000	117 500		
Pysyvien vastaavien hyödykk. luovutusvoitot	10 832				
<b>Toiminnan ja investointien rahavirta</b>	1 592 595	510 920	-1 830	1 337 090	1 225 090
<b>Rahoituksen rahavirta</b>					
Antolainauksen muutokset					
Antolainasaamisten lisäykset	566 375				
Antolainasaamisten vähennykset	30 000	30 000	30 000	30 000	30 000
<b>Lainakannan muutokset</b>					
Pitkäaikaisten lainojen lisäys					
Pitkäaikaisten lainojen vähennys	-228 512	-228 520	-228 520	-228 520	-228 520
Lyhytaikaisten lainojen muutos	-240 000	-300 000			
Oman pääoman muutokset					
<b>Vaikutus maksuvalmiuteen</b>		12 400	-200 350	1 138 570	1 026 570
Rahavarat 31.12.		790 051			
Rahavarat 1.1.		72 317			

**8 KUNNAN HARKINNANVARAISET AVUSTUKSET**

Päätös: kunnanvaltuusto 13.12.2021  
§ 106

<b>PELLON KUNTA</b>	
<b>AVUSTUKSET vuodeksi 2022</b>	
Hakuaika 30.9.-29.10.2021 klo 15.00	
<b>HANKE/YHDISTYS YM.</b>	
1129 Muu toiminta	
4740 Avustukset yhteisöille	
Harkinnanvarainen	
<b>Eläkeliiton Pellon yhdistys ry</b>	600
<b>Jokivartisten kyläseura</b>	2000
<b>Länsirajan Jousiampujat ry</b>	1000
<b>Napapiirin kyläyhdistys ry</b>	800
<b>Pappilanpuisto Pyrevä-säätiö</b>	800
<b>Pellon eläkeläiset ry</b>	300
<b>Pellon Kuvataideseura ry</b>	400
<b>Pellon Latu ja Polku ry</b>	500
<b>Pellon pailakat ry</b>	1600
<b>Pellon Ponsi</b>	1600
<b>Pellon Reuma ry</b>	300
<b>Orajärven kyläseura ry</b>	1300
<b>Pellon kiekko -82 ry</b>	1100
<b>SPR Pellon osasto</b>	350
<b>Yhteensä</b>	12650

Kunnanhallituksen myöntämän avustuksen edellytyksenä on, että hakija toimittaa selvityksen hakemuksessa esitettyjen toimenpiteiden suorittamisesta.

## 9 PELLON KUNNAN HENKILÖSTÖ

## PELLON KUNNAN HENKILÖSTÖ VUOSINA 2020-2022

## STRATEGISEN JOHTAMISEN, HALLINNON JA TALOUDEN HENKILÖSTÖ

	<b>Virat ja toimet</b>	<b>2020</b>	<b>2021</b>	<b>2022</b>
	<b>Virat</b>			
<b>Kunnanhallitus</b>	Kunnanjohtaja	1	1	1
	Hallintosihteeri	1	1	1
	<b>Virat</b>			
<b>Hallinto</b>	Henkilöstö- ja hyvinvointivastaava	1	1	1
	Taloussihteeri	2	2	2
	Toimistosihteeri	0	0	0
	Edunvalvoja/toimistosihteeri	1	0	0
	<b>Toimet</b>			
	Palkkasihteeri	1	1	1
	Toimistosihteeri	3	3	2,5
	Viestintä- ja kehitysvastaava m.a.	0	0	0
	Kulttuuri- ja vapaa-aikavastaava	0,5	0,5	0
	<b>Yhteensä:</b>	<b>10,5</b>	<b>9,5</b>	<b>8,5</b>

## ELINVOIMAN EDISTÄMISEN YDINPROSESSIN HENKILÖSTÖ

	<b>Virat</b>	<b>2020</b>	<b>2021</b>	<b>2022</b>
<b>Tekninen</b>	Elinvoimajohtaja	1	1	1
	Tekninen johtaja	1	1	1
	Rakennusmestari/rakennustarkastaja	1	2	2
	Rakennustarkastaja (m.a.)	1	0	0
	Toimistosihteeri/tekn. insin.	1	0	0
	<b>Toimet</b>			
	Projektipäällikkö	1	0	0
<b>Työllistäminen</b>	<b>Virat</b>			
	Yksilövalmentaja	0	0	0
	Työllisyysvastaava	0	0	0
	<b>Toimet</b>			
	Työohjaaja	0	0	0

	Työpajaohjaaja	1	2	2
	Yksilövalmentaja	1	1	0
	Kehitys- ja työllisyyskoordinaattori	0	0	1
	Työpajaohjaaja m.a.	1	0	
	<b>Yhteensä:</b>	<b>9</b>	<b>7</b>	<b>7</b>
<b>Sivistyspalvelut</b>	<b>Virat</b>			
	Sivistysjohtaja	1	1	1
<b>Varhaiskasvatus</b>	<b>Virat</b>			
	Varhaiskasvatuksen esimies	1	1	0
	Varhaiskasvatuksen johtaja	0	0	1
	Lastentarhanopettaja	2	2	0
	Varhaiskasvatuksen opettaja	0	0	2
	Päivähoitaja	4	4	0
	Varhaiskasvatuksen lastenhoitaja	0	0	4
	Päiväkotiapulainen	1	1	1
	<b>Toimet</b>			
	Lastentarhanopettaja	1	1	
	Varhaiskasvatuksen opettaja	0	0	1
	Perhepäivähoitaja	2	2	2
	Koulunkäyntiohjaaja	0,85	0,85	0,8
	Erytisavustaja	0,3	0,3	0
	Päivähoitaja	4	4	
	Varhaiskasvatuksen lastenhoitaja	0	0	4
	Lastenhoitaja	1	1	
	Varhaiskasvatuksen lastenhoitaja	0	0	1
	<b>Yhteensä:</b>	<b>17,15</b>	<b>17,15</b>	<b>17,8</b>
<b>Opetustoimi</b>	<b>Virat</b>			
	Rehtori ja ma alakoulun rehtori	2	0	0
	Perusopetuksen ja lukion rehtori	0	1	1
	Toimistosihteeri	1	1	1
	Luokanopettaja	10	10	10
	Opinto-ohjaaja	1	1	1
	Lehtori	9	9	12
	Liikunnanopettaja	1	1	0
	Liikunnan/kotitalouden opettaja	1	1	1
	Erytisloukanopettaja	1	1	2
	Erytisopettaja	2	2	1
	<b>Toimet</b>			
	Liikunnanohjaaja	1	1	0

Koulunkäynninohjaaja	6,85	6,85	6,85
Erytisavustaja	0,7	0,7	0,7
AP/IP -ohjaaja	1	1	1
<b>Yhteensä:</b>	<b>37,55</b>	<b>36,55</b>	<b>37,55</b>

**Muu kulttuuri ja vapaa-aika Toimet**

Kulttuuri- ja vapaa-aikavastaava	0,5	0,5	0,5
Etsivä nuorisotyöntekijä/koulukuraattori	0,5	1	1
Liikunnan/nuoriso-ohjaaja	0	0	1
Liikunnanohjaaja	1	1	0
Vapaa-aikaohjaaja	1	1	1
Koulunkäynninohjaaja	0,3	0,3	0,3
<b>Yhteensä:</b>	<b>3,3</b>	<b>3,8</b>	<b>3,8</b>

**Hallintopalveluiden ja**

<b>elinvoiman virat ja toimet yhteensä</b>	<b>78,5</b>	<b>75</b>	<b>75,65</b>
--	-------------	-----------	--------------

**HYVINVOINNIN EDISTÄMISEN YDINPROSESSIN HENKILÖSTÖ**

Tulosalue	Virat ja toimet	2020	2021	2022
<b>Hallinto</b>	<b>Virat</b>			
	Hyvinvointijohtaja	1	1	1
	Toimistosihiteeri	2	2	2
	<b>Toimet</b>			
	Toimistosihiteeri	0,5	0,95	0,95
	<b>Yhteensä:</b>	<b>3,5</b>	<b>3,95</b>	<b>3,95</b>
<b>Sosiaalihuolto</b>	<b>Virat</b>			
	Sosiaalityöntekijä-lastenvalvoja	1	1	1
	Sosiaalityöntekijä	1	1	1
	Sosiaalihojaaja	1	1	1
	Perushoitaja	0,5	0,5	0,5
	Hoitaja	0,5		1
	Hoivapalveluiden esimies	1	1	1
	Senioripalveluiden esimies		1	1
	Palveluohjaaja	1	1	1
	Ohjaaja		3	3
	<b>Toimet</b>			
	Sairaanhoidtaja	2	3	6
	Hoitaja	3,5	3	6,5



Kodinhoitaja	7	7	7
Kodinhoitaja/lähihoitaja	1	1	1
Lähihoitaja	42,5	45	79,3
Perhetyöntekijä	1	1	1
Kotiavustus	3	4	3
Laitoshuoltaja	1	2	5
Henkilökohtainen avustaja	3,75	3	3
Vastaava ohjaaja			1
Ohjaaja			1
<b>Yhteensä:</b>	<b>70,75</b>	<b>78,5</b>	<b>124,3</b>

## Terveydenhuolto

**Virat**

Vastaava lääkäri	1	1	1
Terveyskeskuslääkäri	3	2	2
Terveyskeskusavustaja	1	1	1
Terveyskeskushammaslääkäri	2	2	2
Hammashoitaja	1	1	1
Hoitotyön esimies	1	1	1
Ohjaaja	3		
Hoitaja	1	1	

**Toimet**

Psykologi	0,69	1	
Vastaava sairaanhoitaja		1	1
Terveydenhoitaja	6	5	6
Fysioterapeutti	2	2	2
Lääkekeskuksen hoitaja	0,42	0,42	0,42
Sairanhoitaja	19	20	18
Röntgenhoitaja	1	1	1
Toimintaterapeutti	1	1	1
Suuhygienisti	1	1	1
Hammashoitaja	2	2	2
Hoitaja	12,5	12,25	2,25
Ohjaaja	1	1	
Lähihoitaja	13,5	14	2,6
Lähihoitaja/sosiaaliohjaaja	1	1	
Laitoshuoltaja	7	7	4
Välinehuoltaja	0,5	0,5	0,6
<b>Yhteensä:</b>	<b>81,61</b>	<b>79,17</b>	<b>49,87</b>

**Hyvinvoinnin edistämisen virat ja**

<b>toimet yhteensä</b>	<b>155,86</b>	<b>161,62</b>	<b>178,12</b>
------------------------	---------------	---------------	---------------