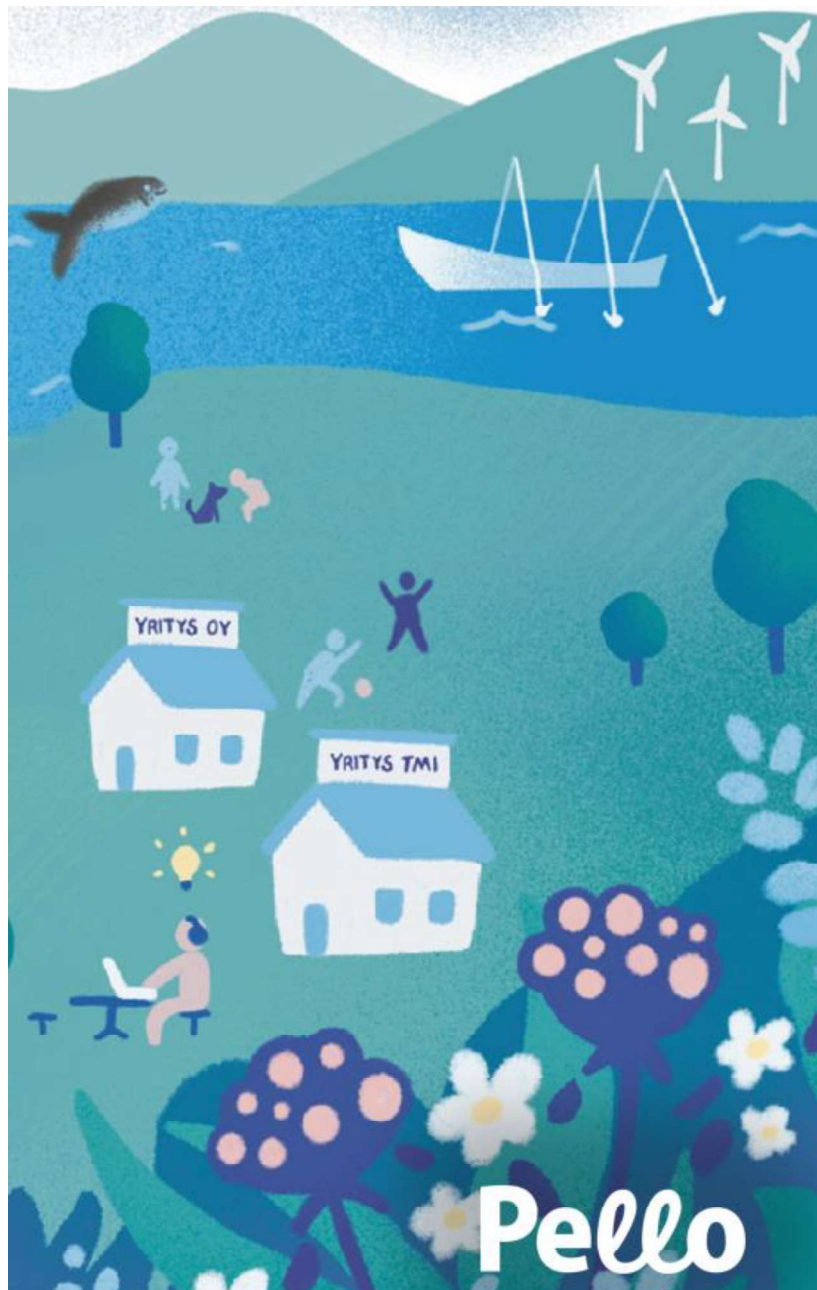


Hyväksytty Pellon kunnanhallituksessa 31.3.2026

KUNTALISÄ TYÖLLISTYMISEN TUEKSI



Sisällys

1. Tunturi-Lapin ja Pellon työllisyysalue	2
2. Kuntalisä	2
2.1 Tuen piirissä olevat henkilöt ja asuinkuntavaatimus.....	3
2.2 Työnantajaa koskevat kriteerit ja vastuut	3
2.3 Työsuhteen ehdot ja tuen määrä	4
2.4 Hakuprosessi ja päätöksenteko	4
2.5 Maksatus ja takaisinperintämenettely	5
2.6 Valtiontuet ja de minimis -valvonta	5
2.7 de minimis – tuki	6

1. Tunturi-Lapin ja Pellon työllisyysalue

Työvoimapaalveluiden uudistus ja kuntien taloudellinen vastuu

Vuoden 2025 alussa toteutettu työllisyyspalveluiden uudistus siirsi vastuun työllisyyden hoidosta valtiolta kuntien lakisääteiseksi peruspalveluksi. Tämän rakenteellisen muutoksen myötä valtion työ- ja elinkeinotoimistot eli TE-toimistot lakkautettiin. Paikallisesti uudistus johti uusiin yhteistyömalleihin, kuten Tunturi-Lapin ja Pellon työllisyysalueeseen. Tällä alueella kunnat järjestävät palvelut yhteistyössä, ja Kittilän kunta toimii kokonaisuuden hallinnollisena isäntäkuntana.

Uudistuksen keskiössä on kuntien merkittävästi laajentunut ja aikaistunut rahoitusvastuu työttömyysetuuksista. Tammikuun 2025 alusta alkaen kunnat ovat rahoittaneet osan työmarkkinatuen (1.5.2026 alkaen yleistuki) lisäksi myös Kelan maksamasta peruspäivärahasta sekä työttömyyskassojen ansiopäivärahasta. Uutta on myös se, että kuntien maksuvelvollisuus koskee nykyään työttömyystukea, jota maksetaan työllistymistä edistävien palveluiden ajalta. Tämä taloudellinen kytkös ohjaa kuntia aktivoimaan työttömiä työnhakijoita entistä tehokkaammin heti työttömyyden alkuvaiheessa.

Rahoitusvastuun malli muuttui 1.1.2025 alkaen huomattavasti aiempaa tiukemmaksi ja portaittain nousevaksi. Suurin muutos on vastuun alkamisajankohta: kun aiemmin kunta osallistui työttömyyden kuluihin vasta 300 päivän kohdalla, alkaa maksuvelvollisuus nykyisin jo 101 työttömyyspäivän jälkeen. Maksuosuudet on porrastettu niin, että 101–200 päivän kohdalla kunnan osuus on 10 prosenttia, ja se nousee 20 prosenttiin 201–300 päivän välillä. Työttömyyden jatkuessa osuus kasvaa 30 prosenttiin 301–400 päivän kohdalla ja 40 prosenttiin 401–700 päivän välillä. Yli 700 päivää kestävä työttömyyden kohdalla kunnan vastuu nousee 50 prosenttiin työmarkkinatuen (1.5.2026 alkaen yleistuen) osalta.

2. Kuntalisä

Työllistämisen kuntalisä on kunnan oma harkinnanvarainen tuki, joka tarjoaa työntekijälle merkittävän edun, sillä kuntalisällä tehty työ kerryttää työttömyysturvan työssäoloehto täysimääräisesti. Tämä poikkeaa valtion palkkatuesta ja tarjoaa kunnalle vaikuttavan keinon tukea

työttömien työnhakijoiden pääsyä työelämään, ja toissijaisesti edistää myös työssäoloehdon kertymistä. Tuen myöntämistä varten tarvittava määräraha on varattu kunnan talousarvioon.

2.1 Tuen piirissä olevat henkilöt ja asuinkuntavaatimus

Tuki on tarkoitettu alle 55-vuotiaille pellolaisille työttömille, joiden työllistyminen on erityisen haastavaa, sekä kaikille alle 29-vuotiaille nuorille, jotta heidän siirtymisensä työelämään olisi mahdollisimman joustavaa ja nopeaa ilman vaatimusta aiemmasta työttömyysjaksosta.

Viranhaltijan tehtävänä on hakuhetkellä tarkistaa työntekijän asuinpaikka sekä työnhaun tila.

Kuntalisän ehdoton perusedellytys on, että työntekijän virallinen kotikunta on Pello. Mikäli työntekijä muuttaa pois kunnasta kesken tukikauden, kuntalisän maksatus katkeaa välittömästi. Työntekijä sitoutuu noudattamaan työnantajan perehdytystä, työaikoja sekä muita työsopimuksen ehtoja osana aktiivista työelämään paluuta.

2.2 Työnantajaa koskevat kriteerit ja vastuut

Tukea voidaan myöntää suomalaisille yrityksille, joilla on voimassa oleva Y-tunnus, toimialasta riippumatta. Tuen ulkopuolelle on rajattu yksityishenkilöt, valtio, hyvinvointialueet, kunnat, kuntien konserniyhtiöt sekä kirkko. Päätöksenteossa varmistetaan työnantajan velvoitteiden hoitaminen, eli yrityksellä ei saa olla laiminlyötyjä veroja tai sosiaaliturvamaksuja ilman hyväksyttyä maksusuunnitelmaa.

Kuntalisää ei myönnetä, mikäli työnantaja on irtisanonut tai lomauttanut työntekijöitä tuotannollisista tai taloudellisista syistä viimeisen 12 kuukauden aikana. Kuntalisän myöntäminen ei saa heikentää yrityksen jo olemassa olevien työntekijöiden asemaa, etuuksia tai työsuhteen ehtoja. Työnantajalta edellytetään vastuullista otetta, joka sisältää aktiivisen ohjaamisen ja perehdytyksen koko työsuhteen ajan. Samalle työnantajalle voidaan myöntää vain yksi kuntalisä vuodessa, eikä sitä voi hakea saman henkilön palkkaamiseen uudelleen. Kuntalisää ei voida myöntää samanaikaisesti muun palkkaamiseen kohdistuvan julkisen tuen, kuten valtion

palkkatuen kanssa. Kuntalisää ei myönnetä työnantajalle, joka on työllistettävän henkilön lähisukulainen (kuten puoliso, lapsi tai vanhempi).

2.3 Työsuhteen ehdot ja tuen määrä

Kuntalisää maksetaan työnantajalle vähintään 6 kuukauden ja enintään 12 kuukauden ajan. Työsuhteen on kestettävä vähintään kuusi kuukautta, ja palkan on oltava alan työehtosopimuksen mukainen. Minimipalkkavaatimus täydellä työajalla on 1 463 euroa kuukaudessa, mutta kuitenkin 930 euroa kuukaudessa osa-aikatyössä, jotta se kerryttää yhden täyden työssäoloehtokuukauden. Työajan tulee olla kiinteästi 20–40 tuntia viikossa, eikä nollatuntisopimuksia tai pelkkää provisiopalkkaa hyväksytä.

Tuen suuruus määräytyy viikkotuntien mukaan siten, että 32–40 tunnin työviikko oikeuttaa enintään 700 euron kuukausitukeen, kun taas 20–31 tunnin työviikosta maksetaan 50 prosenttia summasta eli enintään 350 euroa kuukaudessa. Tuki voi kattaa enintään 50 prosenttia bruttopalkkakustannuksista, mutta enimmillään 700 euroa, ja se sisältää myös työnantajan sivukulut sekä lomarahat. Palkattomat poissaolot vähentävät kuukausitukea suhteessa poissaolopäivien määrään, esimerkiksi 3 pv palkatonta vähentää tukea 70 euroa (laskukaava: myönnetty kuukausituki / 30 pv x poissaolopäivien määrä), mutta sairausloman työnantajan maksettava omavastuuosuus ei vähennä tukea.

Mikäli työsuhdetta jatketaan 12 kuukauden tukijakson jälkeen vielä vähintään kuusi kuukautta, kunta palkitsee työnantajan 600 euron työllistämishuonokalla.

2.4 Hakuprosessi ja päätöksenteko

Hakemuksen tekee työnantaja. Päätöksen kuntalisän myöntämisestä tekee kunnan viranhaltija. Kuntalisä on aina harkinnanvarainen tuki, ja kunta pidättää itsellään oikeuden myöntää tai olla myöntämättä sitä talousarvion ja työllisyystavoitteiden puitteissa. Tukea myönnetään talousarvion varatun määrärahan puitteissa hakemusten saapumisjärjestyksessä. Hakemus on jätettävä sähköisesti kunnan verkkosivuilla vähintään kaksi viikkoa ennen työsuhteen alkamista, ja

siihen on liitettävä kopio työsopimuksesta. Viranhaltijan tekemään päätökseen on mahdollista hakea oikaisua 14 vuorokauden kuluessa päätöksen tiedoksisaannista.

Muutoshakemus

Mikäli työsuhteen aikana tapahtuu merkittäviä muutoksia, kuten viikkotyöajan muutos, joka vaikuttaa tuen suuruuteen, työnantajan on haettava muutosta välittömästi. Muutoshakemus on tehtävä kirjallisesti ennen muutoksen voimaantuloa. Mikäli tukea on alun perin haettu lyhyemmälle ajalle kuin 12 kuukautta, tuen jatkamista on haettava erillisellä hakemuksella viimeistään kuukausi ennen alkuperäisen tukijakson päättymistä.

2.5 Maksatus ja takaisinperintämenettely

Maksatus tapahtuu jälkikäteen yhden tai kolmen kuukauden jaksoissa työnantajan lähettämää laskua vastaan. Työnantajan on säännöllisesti toimitettava kunnalle työntekijän palkkalaskelmat sekä muut selvitykset maksetuista palkkakustannuksista ennen kunkin erän maksua. Työnantaja vastaa siitä, että työllistettävä henkilö on antanut suostumuksensa palkkatietojen toimittamiseen kunnalle maksatusta varten. Sekä työnantajan että työntekijän on ilmoitettava kuntaan välittömästi, mikäli työsopimukseen tulee muutoksia työajassa, tai se päättyy enneaikaisesti. Kunta pidättää oikeuden periä tuen takaisin, jos ehtoja rikotaan tai annetaan harhaanjohtavaa tietoa. Takaisinperintäprosessi alkaa selvityspyynnöllä ja kuulemisella.

2.6 Valtiontuet ja de minimis -valvonta

Kuntalisä myönnetään Euroopan unionin valtiontukisäännösten mukaisena de minimis -ehtoisena vähämerkityksisenä tukena. Yhdelle yritykselle myönnettyjen tukien kokonaissumma ei saa ylittää 300 000 euroa kolmen vuoden aikana. Maatalouden alkutuotannossa ja kalataloudessa noudatetaan omia, huomattavasti matalampia enimmäismääriä. Näillä ehdoilla ja valvontamekanismeilla varmistetaan kunnan työllisyys- ja elinkeinotoiminnan läpinäkyvyys, tasapuolisuus ja taloudellinen kestävyys.

2.7 de minimis – tuki

Rekisteröinti:

Vuodesta 2026 alkaen de minimis -tuet on rekisteröitävä keskitettyyn Euroopan komission tukirekisteriin. Suomessa on käytössä kansallinen eAidRegister (KEHA-keskus), johon tukiviranomaisten on rekisteröitävä myönnetyt tuet, myös kuntien on rekisteröitävä myöntämänsä tuet.

Työllistymisen kuntalisä myönnetään vähämerkityksisenä tukena (de minimis -tuki) Euroopan komission asetus (EU) N:o 2023/2831 mukaisesti.

Tuki on Euroopan unionin valtiontukisääntelyn tarkoittamaa julkista tukea, jonka katsotaan määrältään olevan niin vähäinen, ettei se vaikuta jäsenvaltioiden väliseen kilpailuun tai kauppaan.

Yrityksen (yksi taloudellinen yksikkö, mukaan lukien konserni) saamien de minimis -tukien kokonaismäärä ei saa ylittää 300 000 euroa kolmen vuoden liukuvan jakson aikana.

Tuen saaja vastaa siitä, että de minimis -tukien enimmäismäärä ei ylitä. Tuen saajan tulee ilmoittaa kunnalle kaikki kuluvan ja kahden edeltävän vuoden aikana saamansa de minimis -tuet ennen tuen maksamista.

Tuki katsotaan myönnettyksi sinä päivänä, jona toimivaltainen viranomainen on tehnyt myönteisen tukipäätöksen.

Asetusta (EU) N:o 2023/2831 ei sovelleta maatalouden alkutuotantoon eikä kalastus- ja vesiviljelyalaan. Tukea ei voida myöntää vientitoimintaan suoraan liittyvään toimintaan, jos tuki on sidottu vientimääriin tai muihin vientiin liittyviin kustannuksiin.